

Bienestar Social mejora en 3 millones el presupuesto de gasto para 2021

► Duplica la ayuda de **emergencia social** ante el incremento de demanda que notan los ayuntamientos

J.C.O.

La consellera Bàrbara Torrent dispondrà de tres millones más de gasto para necesidades sociales en el presupuesto del Consell de 2021. Ha pedido un esfuerzo a los ayuntamientos en esta materia ante un año que se presume difícil y en consonancia con ello mejora también la aportación que desde la institución insular se realiza con un doble fin.

El primero es el aumento de la ayuda directa y el segundo para la contratación de personal (trabajador social, psicólogo o el que cada municipio considere) para atender la mayor carga de trabajo en el área social. En este caso, son más de 350.000 euros a repartir entre los ocho ayuntamientos, «habrá personas que nunca se han acercado a los servicios sociales y acudirán por primera vez, los ayuntamientos han observado ya el aumento de la demanda», comenta la consellera.

Durante las últimas reuniones mantenidas con los concejales responsables del área se ha comentado esa situación. «No queremos listas de espera en un asunto tan sensible», añade. Por ese motivo, si este año se han repartido 250.000 euros en la colaboración municipal, en 2021 será el doble, 500.000, para dotar mejor esa colaboración.



Voluntarios en una sala de preparación de lotes de alimentación, una imagen que se repite desde hace una década.

Recibos de la electricidad, manutención y alquiler, las emergencias más frecuentes

► Entre los problemas englobados en la calificación de emergencia social figuran el pago de los recibos de electricidad, el alquiler de la vivienda y la propia manutención individual o de la familia. Son los más comunes entre los que llegan a los servicios sociales municipales y van a ser también problemas a los

que se enfrenten personas y familias que hasta ahora han podido solventarlos por sí mismos.

La cuarta parte del aumento de tres millones del presupuesto de gasto de Bienestar Social para el próximo año tendrá su destino en la colaboración con los ayuntamientos y con las dos entidades sociales.

En esa misma línea de aumento de recursos se inscriben los convenios que mantiene el Consell con Caritas y Cruz Roja, que este año han recibido inicialmente 40.000 euros a partes iguales. La aportación del Consell se cuadruplica en el ejercicio que viene al dotarla con 160.000 euros.

En coordinación con los servicios sociales municipales, este dinero pretende que las familias necesitadas tengan acceso a la compra de productos frescos.

Breves

ES MIGJORN GRAN Nueva construcción para la caldera de agua caliente de 'Los Nogales'

► El Ayuntamiento de Es Migjorn Gran ha aprobado una construcción complementaria a los vestuarios del campo de fútbol para albergar la caldera de agua caliente. Invierte en esta obra 23.086 euros, que proceden de la rebaja de otra obra municipal. Se trata de la reparación y pavimentación de Es Carreró, trabajos incluidos en el Plan Insular de Cooperación del año pasado. Esta obra había sido licitada por 57.491 euros y adjudicada por 34.405, lo que significa una rebaja de 23.086, que es el importe destinado a la citada obra del campo de fútbol.

MAÓ El Juzgado cancela una deuda por la Ley de Segunda Oportunidad

► El juzgado de Primera Instancia e Instrucción número dos de Maó ha concedido la cancelación de la deuda, que ascendía a los 21.250 euros, de una mujer en aplicación de la Ley de Segunda Oportunidad. Según explican desde el despacho de abogados Repara tu deuda, su cliente había acumulado la citada deuda con cuatro entidades bancarias. Por ello, desde el despacho advierten que como en el caso de esta mujer de Menorca, es importante ser cauto a la hora de solicitar préstamos.

ANUNCI

Modificacions al trànsit d'entrada a Sant Climent per les obres de l'encreuament de nova rotonda, en la fase 1 amb aquests canvis, que entraran en servei el dia 1 de desembre de 2020, i es prolongaran 1 mes i mig:

- **Sentit Mao-Binidali:** itinerari desviat pel carrer de Sant Pere i carrer de Sant Miquel.
- **Sentit Binidali-Maó:** itinerari desviat pel carrer de Sant Miquel i carrer de Sant Gabriel.
- **Accés reservat** exclusivament per residents als carrers de Sant Llorenç i Sant Climent fins el primer encreuament on el tràfic estarà reservat a la circulació d'autobusos i vehicles pesants.
- **A la carretera de Binidali** només hi haurà un carril de circulació entre el carrer de Sant Miquel i Sant Llorenç per als residents i pesats.
- **La carretera Me-12** es tancarà al carrer de Mussuptà fins al carrer de Sant Miquel.
- **Algunes places d'aparcament quedaran anul·lades** per millorar les visibilitats als encreuaments i per garantir el gir de vehicles.

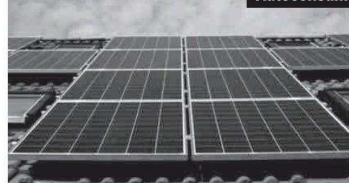
Per més informació consulteu la web del consell insular de Menorca (www.cime.es)

Disculpin les molèsties.



Oficina de l'Energia Menorca 2030

Autoconsum



L'Oficina de l'Energia ofereix assessorament per a la instal·lació de plaques fotovoltaiques a fi de cobrir una part del propi consum d'electricitat i sobre el procediment de legalització d'aquestes instal·lacions, fins a la seva posada en funcionament.

També s'ofereix informació relativa a les convocatòries de subvenció, tant obertes com previstes, per a la implantació d'instal·lacions d'autoconsum.

I també us podem assessorar sobre...

Vehícle elèctric · Factura elèctrica · Cens d'empreses
Eficiència energètica · Enllumenat exterior · Formació i divulgació



CONTACTE

Demanau cita amb l'Oficina o envieu-nos la vostra consulta a través d'aquest codi QR, o a través de l'adreça electrònica:

oficinaenergia@cime.es



1r. CONCURS DE NARRACIÓ GASTRONÒMICA ES MOLÍ DE FOC

BASES:

1. Al primer premi de narració curta **Es Molí de Foc** es poden presentar els escriptors naturals o residents a l'Illa de Menorca.
2. Cada autor podrà participar amb un màxim de dues narracions inèdites sobre tema gastronòmic, o relacionat amb la gastronomia, redactades en català. A la narració s'ha de fer constar el pseudònim de l'autor. Les dades personals del concursant (nom, llinatges, domicili, edat, telèfon de localització) han de consignar-se mitjançant plica. Quant a la temàtica donem llicència a qualsevol escenari amb un rerefons gastronòmic. Queden inclosos els diferents subgèneres literaris terror, intriga, ciència ficció, fantàstic, romàntic... (famor, un crim, una monogeta màgica podrien ser protagonistes dels relats). El producte local hi podria tenir un paper destacat: la mel, l'oli, el vi, la cervesa, el formatge, els caragols, els bolets, la carn, els peixos i el marisc...
3. L'extensió dels treballs no podrà excedir els sis folis i han de presentar-se quatre còpies mecanografiades a doble espai i per una sola cara.
4. El termini d'admissió finalitzarà el 31 de gener de 2021. Les quatre còpies dels treballs s'adreçaran a la fàbrica de Cervesa Grahame Pearce, c/ Sant Llorenç, 61, de Sant Climent, en dies laborables (tel. 971 35 40 60), o al Bar Imperi de Ciutadella, Plaça des Born, 5, (tel. 971 38 22 20).
5. Aquest certamen literari tindrà un primer premi de 1.500€, un segon premi de 1.000€, i un tercer premi de 500€. Aquestes quantitats queden subjectes a la retenció d'IRPE.
6. Les tres primeres narracions, així com les deu millors restants, seran publicades en un llibre que estem elaborant per commemorar els 25 anys del restaurant **Es Molí de Foc**, i en el qual ressaltarem els millors plats que hem fet al llarg d'aquests anys, donant-li la importància que es mereixen tant al producte local com als seus productors.
7. El veredict del concurs serà resolt per un jurat, la composició del qual es farà pública oportunament. La decisió del jurat serà inapel·lable. El lliurament dels premis s'efectuarà en el transcurs d'un acte públic que serà anunciat al Diari MENORCA.



PRINTED AND DISTRIBUTED BY PRESSREADER
PRESSREADER.COM +1 504 278 4604
COPYRIGHT AND PROTECTED BY APPLICABLE LAW