



MEMÒRIA CÀRITAS DIOCESANA DE MENORCA 2013

Índex

CARTA DEL SR. BISBE	3
QUI SOM	4
Missió i Visió estratègica . Càritas és present a tot el món Com s'organitza Càritas	
CRÒNICA 2013	9
RADIOGRAFIA D'UNA REALITAT SOCIAL	10
- Pobresa i exclusió creixents: una estructura social desigual	
- Cronicitat de les situacions de pobresa	
- Perfil de les persones acollides	
- L'Acció social de Càritas	
PROGRAMA D'INCLUSIÓ SOCIAL	16
- Acció de base	
- Infància i joventut	
- Pisos Socials	
- Acompanyament en Drets	
PROGRAMA D'ACCIONS PER L'OCUPACIÓ	26
- Acompanyament sociolaboral i accions formatives	
- Tallers prelaborals	
- Economia solidària: Empresa d'Inserció TIV Menorca	
PROGRAMA ANIMACIÓ COMUNITÀRIA I VOLUNTARIAT	33
- Les persones voluntaries a Càritas	
PROGRAMA DESENVOLUPAMENT SOCIAL I INSTITUCIONAL	40
- Comunicació	
- Sensibilització	
- Cooperació i emergència humanitària	
- Implantació social	
- Relacions institucionals/ El treball en xarxa i coordinació	
DESENVOLUPAMENT DE PERSONES	48
- Formació agents	
DADES ECONÒMIQUES	50
AGRAÏMENTS	53

PRESENTACIÓ DEL BISBE

El voluntariat, un tresor a Càritas.

A la nostra illa tothom ha sentit parlar de CARITAS DIOCESANA com la institució que constantment fa el bé a qui ho necessita, amb l'actitud que manifesta Jesucrist en l'evangeli, i com la organització que suma, acompanya i potencia la tasca de totes les Càritas parroquials. És una satisfacció i un consol per a mi que el coneixement i la valoració social, aconseguits després de molts anys de feina, siguin tal alts i tan estimats pel conjunt dels ciutadans i per la resta d'associacions locals. I més encara quan se la reconeix com el rostre proper i amable de l'Església catòlica que compleix el manament del seu Senyor.

Un any més, en presentar aquesta memòria anual, l'Església de Menorca, fa públiques les dades de la pobresa que colpeja a massa persones al nostre entorn i també la seva preocupació i accions per acompanyar i ajudar aquells empobrits que toquen a la porta de les nostres parròquies, centres i comunitats.

L'anunciada recuperació o milloria de l'economia ni de bon tros és percebuda pels ciutadans, i molt menys per la gent que acud a Càritas en demanda d'ajuda, escolta i comprensió. Les dades aquí publicades en són una bona mostra i no m'entetindrà a glorsar-les. D'altra banda, la feina de Càritas no es limita a denunciar i a posar en evidència la dura realitat, sinó que també ofereix signes d'esperança, accions que intenten pal·liar la degradació personal, familiar, moral, i social que un sistema econòmic injust com el nostre provoca en les persones empobrides.

Per això vull posar de manifest un fet molt positiu: el creixent nombre de voluntaris i voluntàries que toquen a les portes de Càritas oferint el seu temps, les seves qualitats, la seva estima i respecte a aquells a qui ningú sembla fer-los cas. Ja sigui en el si de la comunitat cristiana, ja sigui en altres ambients, creix la sensibilitat i el sentiment de responsabilitat davant tantes situacions d'empobriment, no sols material, sinó també personal.

La crida de Jesús: "donau-los de menjar vosaltres mateixos" (Mc 6, 37), ha calat en molts cristians que, ja sigui en grup a les parròquies, ja sigui de forma individual, els ha mogut a oferir, no ja béns materials (sempre necessaris) sinó part de la seva vida. El servei d'aliments, l'acollida i escolta respectuosa, el reforç escolar, els centres oberts per a infants, la recollida i adob de roba... són alguns exemples de com la comunitat cristiana junt amb voluntaris d'orientació diversa, s'han posat a treballar per a fer realitat el Regne de Déu anunciat i realitzat per Jesús de Natzaret.

Realment, per fidelitat a l'Evangelí de Jesucrist, i tal com el Papa Francesc ens recorda amb insistència a l'exhortació apostòlica *Evangelii Gaudium*, no podem dir-nos cristians si no acollim, estimam, ajudam i defensam els drets i la justícia per a cada home i cada dona com a germans nostres, els quals es tornen presència real de Crist per a nosaltres "Quan ho féreu a un d'aquests més petits, a mi m'ho féreu" (Mt 25,40).

Acabo donant les gràcies a tots el qui d'una manera o altra col·laborau amb Caritas i feim possible així que el món sigui de veritat la casa que Déu ha creat per a tots i cadascun dels seus fills.

Totes les accions, celebracions y pregàries de voluntaris, treballadors i equips directius són posades baix la mirada maternal de la Mare de Déu, que sempre ens atén i ens acompanya.

Amb els meus millors desitjos, que Déu us beneeixi i us guardi.

+Salvador, bisbe de Menorca.

Missió i Visió estratègica

La missió de Càritas és acollir i treballar amb les persones en situació de pobresa i necessitat per tal que siguin protagonistes dels seu desenvolupament integral, des del compromís de la comunitat cristiana. Inclou l'acció social, la sensibilització de la societat i la denúncia de les situacions d'injustícia.

El Model d'Acció Social i el Marc d'Intervenció de Càritas Menorca té com a punt de partida l'acollida i acompanyament de la persona en situació de risc i/o d'exclusió social des d'una comprensió integral, de qui és i en quina situació es troba, analitzant les causes per a un millor abordatge psicosocial, respectant els seus processos i les seves decisions.

Càritas Diocesana ha crescut molt en programes i serveis, al marge de la tasca de les Càritas Parroquials. Per aquest fet veiem essencial seguir impulsant la consciència de que Càritas Diocesana som tots i que tots formam part de la comunitat cristiana com una missió encomanada.

Els diversos programes i serveis de Càritas han anat sorgint al llarg del temps responent a les necessitats concretes que es presentaven. A mida que s'han anat desenvolupant aquestes accions, hem anat estructurant la nostra intervenció amb una organització en la que l'element essencial ha estat el recurs, i ha estat el que ha marcat el destí de la persona.

Un altre aspecte important a destacar és que han entrat noves organitzacions on el tercer sector s'està tornant lucratiu i l'administració pública es troba entre dues situacions, per una banda, està duent un major desenvolupament i regulació dels serveis socials; i per altra, està patint un procés de deute i dèficit públic. L'altre debat són les subvencions i el risc de convertir-nos en prestació de serveis.

El canvi fonamental que volem fer en el nostre model d'acció social, consisteix en que la persona i els seus recorreguts han d'estar col·locats en el centre, organitzant els recursos i la metodologia de treball al servei de les necessitats del subjecte, amb la flexibilitat que requereixin les biografies de les persones.

Aquest compromís ens ha dut a la necessitat d'invertir temps en espais per a la reflexió i l'anàlisi d'allò que fe i com ho feim des de la nostra identitat i des de les claus del MAS (Model d'Acció Social) de Càritas.

De la reflexió compartida han sorgit uns valors, uns criteris de la visió i sis reptes estratègics:

Els nostres Valors

- Centrats en la persona. La persona és el centre de la nostra acció. Defensem la seva dignitat i identitat, reconeixem les seves capacitats, impulsem les seves potencialitats i promovem la seva integració i desenvolupament.
- Justícia. Treballem per la justícia i la transformació de les estructures injustes com exigència del reconeixement de la dignitat de la persona i dels seus drets.

- Caritat. Entenem la Caritat com l'amor a totes les persones, en especial, a les més pobres i excloses, fent entrega personal i gratuïta, a través de la comunicació cristiana de béns.
- Participació. Som una organització oberta a la participació dels nostres agents i dels destinataris de la nostra acció que treballa en equip afavorint la integració dels que formem Càritas.
- Solidaritat. Ens caracteritzen pel nostre sentiment d'unió a les persones que sofreixen i la nostra convicció d'igualtat i justícia.
- Sobrietat. Posem la nostra voluntat en la utilització ètica i coherent dels recursos.
- Esperit de millora. Desenvolupem la nostra activitat buscant permanentment millorar i aplicar idees innovadores, sempre en benefici de la persona, la comunitat i la societat en el seu conjunt.
- Transparència. Compartim una cultura institucional en l'ètica i en l'obertura de la informació vers tots els interessats en la nostra tasca.

Els criteris de la visió

- Estudiarem els problemes que planteja la pobresa a la diòcesi per a promoure i generar solucions conforme la dignitat de la persona humana i a la justícia.
- Treballarem per a l'enfortiment institucional de Càritas Diocesana de Menorca a través de la Comunicació Cristiana de Béns de forma que permeti l'equilibri financer de Càritas, mantenint la transparència i credibilitat de la nostra gestió.
- L'Acollida, serà el fonament en el procés de promoció de les persones per la qual cosa disposarem d'una xarxa de persones contractades i voluntàries preparades per fer una bona acollida.
- Treballarem processos integrals d'acompanyament a persones i famílies en situació de pobresa i exclusió.
- Es cuidarà la incorporació de noves persones voluntàries, el foment de la motivació, el compromís, la formació i el treball d'equip entre persones contractades i voluntàries amb l'objectiu de generar una intervenció multidisciplinària.
- Comunicarem la nostra labor de forma articulada, fent visible la realitat de l'exclusió des de la sensibilització i la denúncia, anunciant i conscienciant sobre la necessitat de justícia per a la nostra societat.

Els reptes estratègics

1. Organització- Planificació. Planificació estratègica de l'entitat, centrada en la identitat i el diàleg amb la realitat actual, que permeti la reorganització dels programes i projectes, sotmesos al seguiment i avaluació continuus. Aquesta ha d'establir uns criteris i objectius comuns i fixar uns límits que ens duguin a prioritzar la qualitat per damunt de la quantitat.

2. Agents- calor humà. Treballar el calor humà i la motivació personal i grupal dels agents de Càritas per mitjà de la formació i l'acompanyament. Aquests espais han d'afavorir el canvi d'actituds, reforçar la nostra identitat, interioritzar eines de treball i millorar la comunicació afectiva i efectiva entre els diferents agents i amb les persones que acompanyem.

3. Persona – protagonista. Desenvolupament d'una acció integral de la persona, a partir de les seves potencialitats, des del treball i l'aportació conjunta d'equips multidisciplinars, que posin a l'individu com a protagonista de la seva acció i del seu propi desenvolupament i els recursos de l'entitat al seu servei.

4. Comunicació – denúncia. Fer pedagogia de lo que som i fem garantint una major presència social per a la reivindicació de la justícia social. Cal que la comunicació i la denúncia es converteixin en eines impregnades de la nostra identitat i l'acció social de Càritas, donant major visibilitat a les persones més vulnerables i excloses de la societat.

5. Territori- Parròquia. Interrelacionar la tasca de voluntaris i contractats, des del coneixement mutu i la bidireccionalitat, per tal d'integrar-nos, diocesana i parroquial, partint de la comunitat i amb ella.

6. Treball en xarxa. Crear xarxa, amb el teixit social i associatiu del territori, que permeti el treball integrupal i en equip, cap a la transformació de la societat.

Càritas és present a tot el món

Càritas parroquial: és l'esgraó més bàsic, més proper a la realitat social i a les comunitats. La seva missió és *promoure, sostenir i estimular l'acció caritativa i social* de les parròquies.

Càritas arxiprestal/interparroquial: A Maó i Ciutadella, a més dels grups parroquials, té especial importància la Càritas Interparroquial o la Càritas Arxiprestal, en que s'uneixen per a sumar i optimitzar recursos desenvolupant accions comunes dirigides a persones amb especials dificultats en tot l'àmbit de l'Arxiprestat.

Càritas Diocesana: A Menorca, Càritas Diocesana posseeix l'estructura administrativa, tècnica i professional que permet desenvolupar programes i serveis específics d'assistència, promoció, formació i sensibilització. Per altre costat, té la funció d'assessorar i acompanyar els voluntaris i treballadors en la seva posada en marxa i desenvolupament.

Càritas Regional: Les Càritas de Mallorca, Eivissa i Menorca pretenen un treball coordinat des de la proximitat geogràfica i l'autonomia pròpia.

Càritas Espanyola: quasi 6.000 Càritas parroquials formen la xarxa estatal de Càritas. 71 Càritas diocesanes desenvolupen a tot l'Estat una important tasca en favor de la justícia. Prop de 60.000 persones fan possible, amb el seu compromís voluntari, l'acció de Càritas.

Càritas Europa: està present a 44 països. És un dels actors socials i internacionals d'Europa en favor dels més pobres i per la construcció d'un món de justícia i de pau.

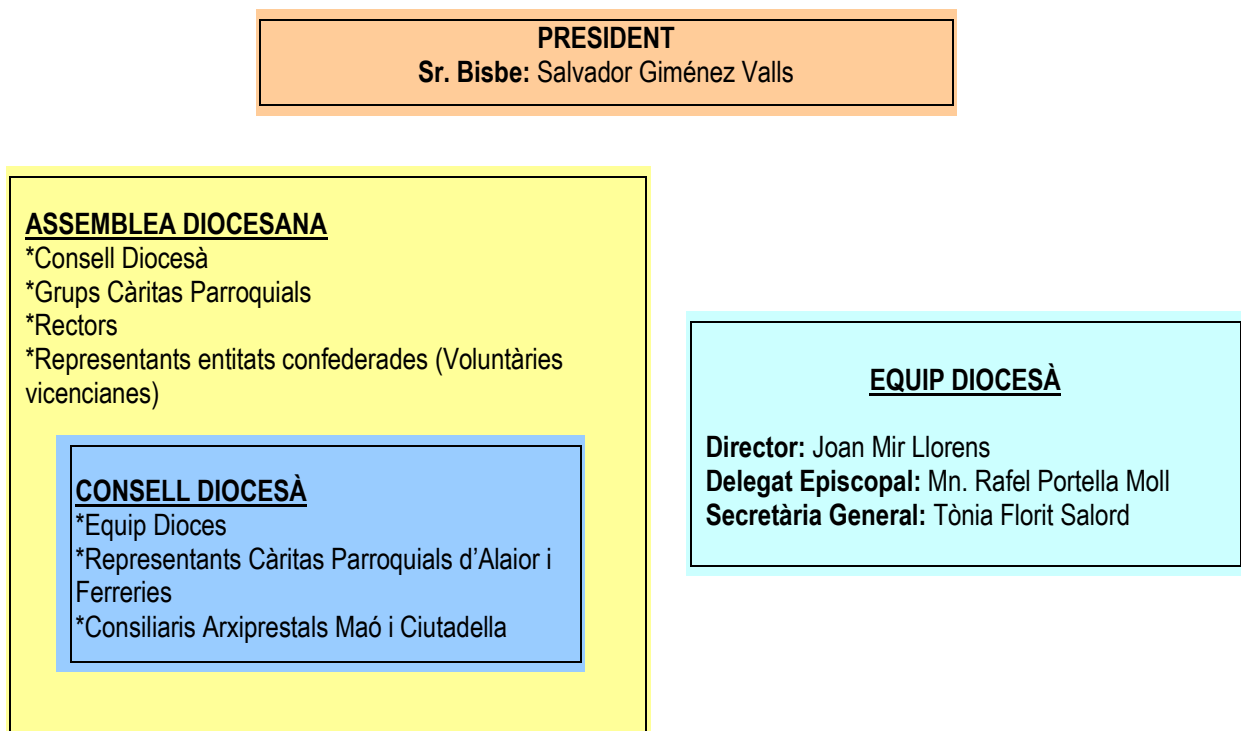
Càritas Internacionalis: 154 organitzacions catòliques de servei confederades treballen en 198 països i territoris d'arreu del món

Com s'organitza Càritas

Càritas Diocesana de Menorca es regeix pels següents òrgans: l'Assemblea diocesana i el Consell diocesà.

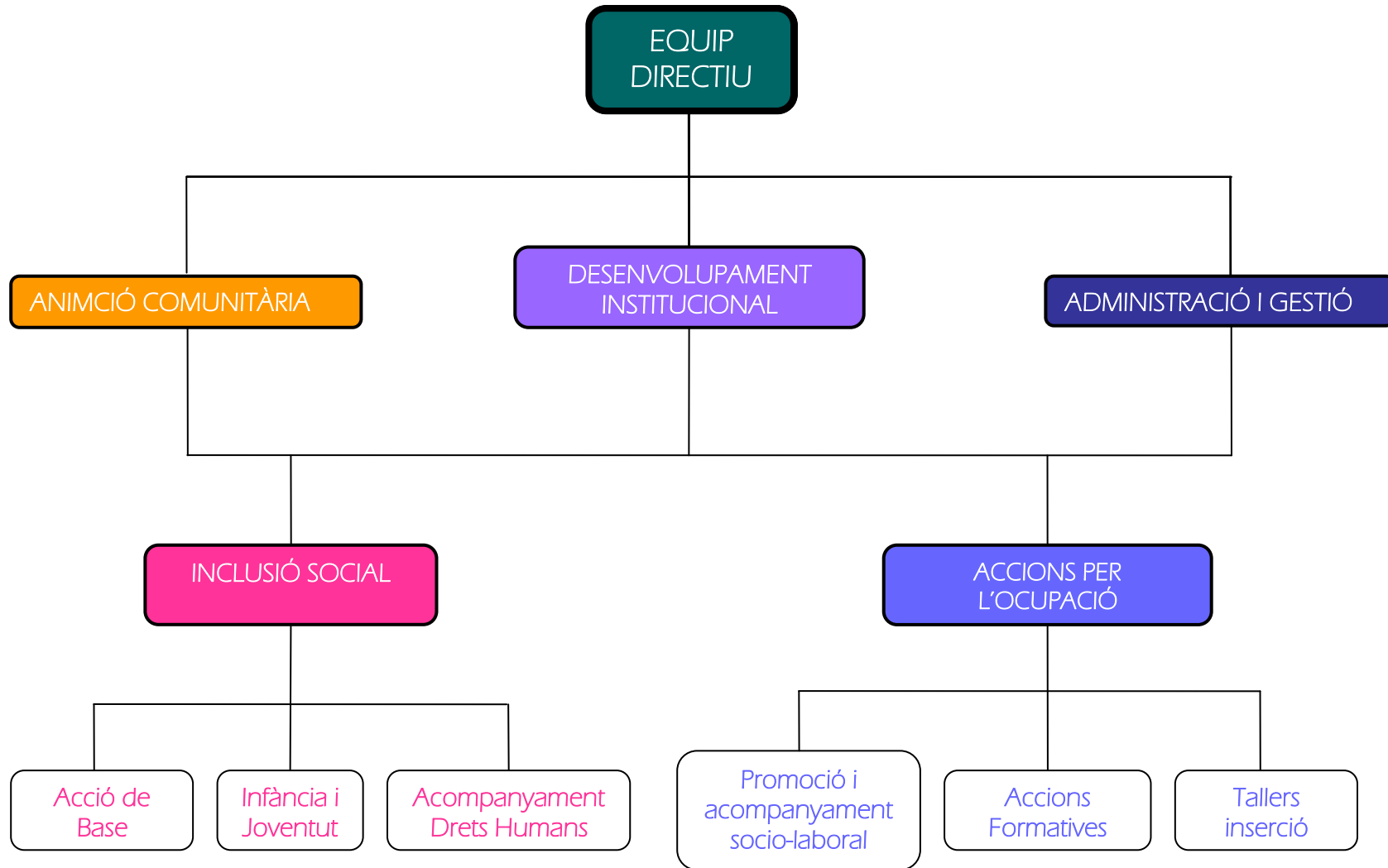
L'organització de Càritas Diocesana de Menorca combina l'estructura institucional, definida pels seus estatus, amb l'estructura funcional, necessària per a la gestió eficient i adequada de tots els projectes que desenvolupa.

L'organigrama institucional de Càritas és el següent:



Pel que fa a l'organigrama funcional, es configura per programes i dins aquest es desenvolupen els diferents projectes.

ORGANIGRAMA FUNCIONAL



CRÒNICA 2013

La situació de crisi perllongada en el temps està generant que augmenti el nombre de persones en situació d'exclusió, ja que fins ara, moltes es mantenen en una situació de vulnerabilitat i han vist en els últims temps com la seva situació empitjorava.

A les nostres portes arriben persones que mai s'havien vist amb la necessitat de demanar ajuda i les persones de sempre segueixen acudint amb una situació molt més precària i cronificada.

La manca d'ocupació, la dificultat per mantenir i accedir a una habitatge digne, el dret a una informació completa i l'accés a uns ingressos que garanteixin uns mitjans de vida suficients, que els permetin exercir els seus drets com a ciutadans, són les majors dificultats amb què es troben les persones i famílies a les que atenem. La dificultat per exercir aquests drets és un dels factors més greus d'exclusió i de desigualtat social.

La xarxa de Càritas a la Diòcesi té el repte de conèixer amb més detall la realitat social: l'acompanyament a tots els equips de Càritas Parroquials, estudis diocesans, i el contacte directe des de la comunitat, ens podran donar pistes clares de per on hem de prioritzar la nostra acció.

Càritas manté la seva acció gràcies al potencial humà de tots els agents que treballen a Càritas: persones contractades i voluntàries que desenvolupen la seva acció a través dels projectes i/o des de les parròquies i la comunitat cristiana.

Al llarg de 2012 i 2013 hem vist la necessitat d'enfortir l'acollida i la formació. Des de les Càritas Parroquials s'ha volgut prioritzar el desenvolupament de accions significatives orientades a la intervenció i promoció de les famílies en risc d'exclusió.

Les nostres accions segueixen apostant per la formació en competències bàsiques: cursos de castellà, català, d'alfabetització, anglès, informàtica bàsica, i per la formació laboral en possibles jaciments d'ocupació. Principalment: cura de malalts i grans, ocupació domèstica, taller de cuina, de manera que puguem ajudar a aquestes persones a desenvolupar competències que els aportin eines per una major autonomia.

L'accés a l'ocupació com a aposta per afavorir la integració social i laboral i l'adquisició d'uns ingressos mínims dignes és realment un dels reptes més importants a Càritas.

Tots els esforços en aquest sentit són insuficients. L'aposta per la formació prelaboral i per la creació d'equips d'ocupació integrats en la comunitat cristiana i el teixit associatiu i empresarial, són les tasques més importants a les que ens enfrontem. Necessitem proposar idees creatives, crear nous llocs de treball, aprofitar tots els recursos a la nostra disposició.

El compromís de Càritas amb les realitats assenyalades anteriorment no es queda de portes endins de la Institució. Per aprofundir en la dimensió transformadora de la nostra acció Càritas desenvolupa un treball de sensibilització i animació de la comunitat, al mateix temps que reforça el compromís d'aquesta en la cooperació fraterna amb els països més desfavorits. Tot açò es desenvolupa a través del suport a les Càritas Parroquials en les seves accions de sensibilització i campanyes institucionals; la relació fluida i continuada amb els mitjans de comunicació, l'actualització i increment de les visites al blog, les xarxes socials i la pàgina web (que està en marxa), la participació en actes a benefici de Càritas i taules rodones.

La nostra presència en fòrums, plataformes i taules amb l'Administració i la societat civil és un esforç més per ampliar el nostre radi d'acció i intensificar la veu de les persones més excloses, que d'una altra manera, no tindrien cap opció de que les seves necessitats i drets es tinguessin en compte.

Per poder donar una resposta adequada a la complexa realitat que se'ns presenta, Càritas ofereix als agents una formació i treballa perquè aquesta sigui de qualitat, que abraçi tant les competències i destreses tècniques, com les formacions vinculades a les actituds. En aquest sentit un repte important és crear una formació bàsica adreçada al voluntariat i, al mateix temps, millorar la formació específica tant de voluntaris com persones contractades, per a exercir adequadament les tasques des de l'estil propi de Càritas. En aquest nivell, les jornades dedicades al discerniment del Model d'Acció Social, l'Acollida inicial, ...ha estat una oferta adreçada a tots els treballadors.

Tots aquests aspectes formen part del camí que hem recorregut en 2013 i que volem continuar el 2014.

RADIOGRAFIA DE LA REALITAT SOCIAL DE CÀRITAS

Pobresa i exclusió creixents: una estructura social desigual

Segons l'Informe FOESSA sobre exclusió i desenvolupament social a les Illes Balears

L'empitjorament de la situació social a Espanya es manifesta per un clar descens de la proporció de llars i persones que es troben plenament integrades. Aquest nucli central de la societat espanyola que anomenem integració plena, és ja una estricta minoria.

Per contra, tots els espais, des de la integració precària o l'exclusió moderada fins a l'exclusió severa han augmentat significativament.

En el cas de les Illes Balears les llars es troben més afectades per situacions de vulnerabilitat i exclusió social (el 69,9% enfront al 63,1% de l'estat espanyol).

En termes de població encara és més clar. **A les Illes Balears, set de cada deu persones no es troben plenament integrades** (el 69,3% enfront del 65,7%).

A les Illes Balears prop de 306.000 persones es veuen afectades per processos d'exclusió social. És a dir el 27,4% del total de la població a la regió (al voltant de 115.000

llars). Dins de l'espai de l'exclusió a Balears és de destacar les 131.000 persones que es troben en l'exclusió severa (prop de 41.000 llars).

L'acumulació de problemes en diferents dimensions d'entre les analitzades aquí (ocupació, consum, participació política, educació, salut, habitatge, conflicte social i aïllament social) ha crescut significativament. No només s'ha produït una extensió de totes aquestes problemàtiques, sinó que a més aquestes cada vegada s'acumulen més a les llars afectades.

L'ocupació és la dimensió d'exclusió que més incideix en la situació social del conjunt de la població de les Balears (el 40,9%).

Les dificultats en relació a l'habitatge i la salut constitueixen les altres problemàtiques amb major incidència en la situació de la població de Balears. No obstant això, aquestes mostren valors una mica inferiors als obtinguts per a la població d'Espanya tant per al total com per als sectors socialment exclosos.

D'altra banda, la població de les Balears es veu també més afectada que la població general en els àmbits del consum i de l'educació. Finalment, encara que amb un lleuger predomini, l'exclusió de l'educació es dona en major mesura en els diferents sectors de població a escala autonòmica que per al conjunt de la població espanyola.

Un altre aspecte a destacar és el significatiu percentatge de problemes relacionats amb l'aïllament social.

Referent en aquesta dimensió el 13,6% es declara ser persones sense relacions a la llar i que no compten amb cap suport per a situacions de malaltia o de dificultat (el 5,3% a escala estatal).

Aquesta situació d'aïllament i manca de xarxa relacional i/o de suport es podria parcialment atribuir a dues característiques de la població ocupada a Balears. Analitzant l'estadística de Mobilitat Laboral i Geogràfica (INE), destaca com que **set de cada deu persones que estaven treballant a les Balears el 2013 són originàries d'una altra comunitat autònoma o un altre país** (enfrent del 58% estatal). Així mateix, gran part de les llars unipersonals a Balears són formades per un home sol en edat de treballar (menor de 65 anys).

Presència amb les persones empobrides a Càritas

Han passat **1.699 persones pels serveis d'Acollida i Assistència** de Maó i Ciutadella. Si també tenim en compte a les persones beneficiàries directament d'aquesta ajuda o intervenció (familiars, persones que conviuen a la mateixa llar...). Representen **una estimació de 3.401 destinataris** (persones ateses + beneficiàries).

Significa que **l'atenció s'ha estabilitzat** respecte l'any 2012, malgrat **les intervencions realitzades ha augmentat considerablement (9.327)**, posant de manifest que les persones necessiten cada vegada més serveis perquè no tenen prou ingressos per fer front a la vida diària.

El número de persones que han vingut **per primera vegada** és de **623 (36.7%)**, dada que s'han incrementat significativament respecte l'any 2012. Es tracta de persones que han passat de la situació de vulnerabilitat a la situació de pobresa afectades per l'atur creixent.

Respecte **a la situació laboral**, més de dos terços no tenen feina (ni en l'economia submergida). Creix l'esclatxa entre **les persones que treballen amb contracte** (1.1%, 19 persones) i les que **estan desocupades (73.9%, 1.255 persones)**.

Constatem l'augment de **"les persones sense ingressos"** que representen el 23% (387 persones). En aquestes condicions és molt difícil que puguin fer recerca activa de feina.

El **llindar de pobresa** ha caigut de 7.980 € (665 € al mes) a l'any 2008 a 7.355 € a l'any 2012 (**613 € al mes**), el que demostra l'empobriment general de la societat espanyola. Aquest fet, juntament a que hi ha més pobres (extensió) significa que la pobresa és més intensa (ECV).

El **número de llars sense ingressos** ha passat de 2,1% a l'any 2007 al 3.7% en el 2013. El que representa **768.700 llars sense ingressos (EPA)**. Davant la impossibilitat de sobreviure dignament.

Cronicitat de les situacions de pobresa. Perfil de les persones acollides

Un 25% de les famílies acompanyades porta **tres anys o més reben ajuda de Càritas**. D'una banda, es tracta de situacions de pobresa estructural (persones que difícilment se'n sortiran) i per altre costat hi ha un gruix de persones que per la persistència de la crisi s'han vist obligades a tornar.

En el 2014 (1er trimestre), el **61,7%** des les persones desocupades (en atur) són **"aturats de llarga durada"**. La meitat porta **més de 3 anys buscant feina**, són **"els aturats de molt llarga durada"**.

Any	Nº persones ateses	Nº de respostes donades
2010	1.621	7.283
2011	1.665	8.937
2012	1.666	8.665
2013	1.699	9.327

SEXE	PARTICIPANTS	Percentatge
home	754	44%
dona	945	56%

La **pobresa també abraça als treballadors** (treballadors amb salaris molt precaris).

Es segueix donant un predomini de **la població femenina (56%)**, encara que el percentatge d'homes està augmentant.

Els dos **grups d'edat** més nombrosos han estat el de joves en edat activa (20 a 35 anys) que representen el 28,8% (488 persones), a continuació el grup d'adults majors de 45 anys amb un 26,8% (455), i els adults entre 36 i 44 anys amb 448 persones (26,4%).

El percentatge del grup de menors (<20 anys) i de joves (20 a 35 anys) són dades que ens preocupa molt perquè va pujant progressivament des que va començar la crisi.

Precisament aquestes xifres corroboren les dades generals de la pobresa infantil a les Illes Balears que el 2012 és d'un 32,4% front al 26,2% de l'estat espanyol. Una situació realment preocupant, ja que es posa de manifest que no es dediquen prou recursos en un moment decisiu del desenvolupament personal.

La infància és el col·lectiu més durament copejat per la crisi, ja que sofreixen dificultats per partida doble: els problemes immediats que els produeix la seva situació actual i els problemes que probablement tenguin com a adults produïts per aquestes carències.

GRUPS D'EDAT	Nº PARTICIPANTS	Percentatge
<20 anys	271	15,9%
20 a 34 anys	488	28,8%
De 35 a 44 anys	448	26,4%
De 45 a 64 anys	455	26,8%
65 anys i >65 anys	37	2,1%
TOTAL	1.699	100

Pel que fa al **tipus de famílies**, la majoria de les famílies ateses corresponia a parelles amb fills: el 40,4% del total (685), les famílies monoparentals representen el 25,7% (437), que en total suposa el 66,1% amb 1.122 persones. Les llars formades per una sola persona és del 22,1% (376).

TIPUS DE FAMÍLIES	PARTICIPANTS	Percentatge
Persona sola	376	22,1%
Parella sense fills	94	5,5%
Parella amb fills	685	40,4%
Família monoparental	437	25,7%
Altres tipus de família	107	6,3%
TOTAL	1.699	100

Aquesta estructura familiar determina el **règim de tinença de l'habitatge**, que es mantenia en favor del lloguer, a 10 punts de l'habitació de relloguer. Precisament el relloguer d'habitacions va baixant a mida que es fan més accessibles els preus del lloguer. De tota manera, l'opció de l'habitació de relloguer segueix sent important quan no hi ha fills, i sobretot, entre les persones ateses per primera vegada.

Pel que fa a la **nacionalitat**, va agafant importància el col·lectiu de persones nascudes a l'Estat espanyol (més del 50%), sobretot entre les persones ateses per primera vegada.

També són significatives les persones ateses nascudes a Amèrica llatina i a la zona del Carib (25,6%) i les persones procedents dels països àrabs (16,7%). Les persones procedents d'Àfrica subsahariana, de països com Senegal, Gàmbia o Nigèria representa una xifra petita (2,1%).

NACIONALITAT	PARTICIPANTS	Percentatge
Espanya	876	51,5%
Resta Europa	60	3,6%
Àfrica	36	2,1%
Àsia	9	0,5%
Llatinoamerica i Carib	434	25,6%
MONA	284	16,7%
TOTAL	1.699	100

En general, durant l'any 2013 van arribar menys persones estrangeres als punts de serveis de Càritas, si comparam amb els percentatges dels anys anteriors.

Pel que respecte a la **situació laboral**, més de dos terços de les persones ateses per primera vegada no tenia feina ni en l'economia submergida. Sobre el total, creix l'esclatxa entre les persones que treballaven amb contracte (1,1%, 19 persones) i les que estaven a desocupades (73,9% 1.255 persones).

Situació laboral	Participants	Percentatge
Atur/cerca feina	1.255	73,9%
Treballa	19	1,1%
Economia submergida	50	2,9%
Pensionista, Jubilat	30	1,8%
Estudiant/en edat no laboral	128	7,5%
Incapacitat	9	0,5%
Sense permís de feina	130	7,7%
Altres	78	4,6%
TOTAL	1.699	100

Respecte el total de persones ateses durant el 2013, més d'un 22,8% estan sense ingressos, entorn a 387 persones. En aquestes condicions és molt difícil que puguin

fer recerca activa de feina. I tot plegat les condueix a una situació de desesperació i a que predominin en elles els sentiments d'impotència i desànim.

La gran majoria de les persones amb menys recursos són estrangeres, aquest grup suporta una taxa de risc d'exclusió social que supera el 44%, i actualment, moltes estan al llindar de l'exclusió perquè en perdre la feina es queden en situació irregular. Una situació que les deixa al marge de l'ajuda social i d'atenció sanitària.

L'Acció Social de Càritas

A manera de resum voldríem exposar unes xifres que s'han de mirar no com a total de persones ateses sinó com a persones acollides de forma específica dins el programa. Açò vol dir que una mateixa persona pot haver passat per un, dos o més serveis. Així i tot, és important destacar que a l'actualitat utilitzam les dades d'intervenció social confederal (SICCE-MIS) en la seva totalitat.

SERVEIS	PARTICIPANTS
Acció de Base (acollida i atenció primària)	851
Acollida Inicial	177
Acompanyament parroquial	28
Pisos socials (Es Castell i Ciutadella)	10
Reforç escolar	97
Centres Oberts "Es Barracó" i "Sant Francesc"	132
Unidat depenent Epikeia	10
Treballs en benefici de la comunitat	20
Servei Orientació i intermediació laboral	1.025
Taller prelaboral Mestral i Arbres d'Algendar	147
PQPI Iniciació professional aux. perruqueria	22
Tallers i cursos d'integració i de formació	183

Dades extretes de SICCE-MIS, a 31/12/2013

Referent a aquesta acció social de Càritas, voldríem deturar-nos breument a l'acció de base (acollida i atenció primària).

- Les ajudes més demandades en el 2013 segueixen sent – per aquest ordre – , alimentació, habitatge, Infància i Ocupació (segons Mòdul d'Intervenció Social).

- La majoria de persones acollides han rebut respostes d'Alimentació, seguides d'intervenció sobre atenció a Nadons, Habitatge (subministraments, lloguers...) i Ocupació. En menor mesura es troben les accions a l'àmbit de la salut i de l'educació- formació.
- En termes de quantitat econòmica, les ajudes en alimentació i habitatge són la inversió d'ajudes directes més importants de Càritas – principalment per subministraments (energia elèctrica i aigua) i lloguers.
- La major part de les respostes d'intervenció són del tipus d'Ajudes en espècie i econòmiques, seguides de serveis (no formatius). La resta de tramitacions corresponen a respostes relacionades amb informació, orientació i assessorament, així com de seguiment – acompanyament de processos personals i familiars, i en menor mesura, valoració – diagnòstic i formació.

PROGRAMES

PROGRAMA D'INCLUSIÓ SOCIAL

Des de la seva fundació Càritas Menorca treballa amb la població més desfavorida de la nostra illa, tant en tasques de prevenció i denúncia, com en l'atenció a problemàtiques concretes, individuals i de grup. La seva principal missió consisteix en millorar les condicions de vida de la persona amb majors dificultats per a la seva inserció social i laboral, mitjançant activitats que augmentin les seves competències personals i socials, la promoció social de grups i l'organització d'una xarxa de relacions de les comunitats on viuen, treballant per una societat més justa i solidària, propiciant una transformació social i de valors.

Els objectius principals d'aquest projecte són:

- Prevenir processos de deteriorament personal que condueixen a l'exclusió
- Detectar i acollir les persones més vulnerables
- Oferir eines que possibilitin una major qualitat de vida i permetin una convivència ciutadana positiva i normalitzada

ACCIÓ DE BASE (primera acollida i atenció primària).

Destacar:

- nous serveis Acollida inicial i acompanyament parroquial
- augment de les ajudes econòmiques

El programa d'Acció de Base té com a finalitat acollir, escoltar i atendre a totes les persones que es troben en situació de vulnerabilitat, que tenen les seves

necessitats primàries (alimentació, salut, habitatge, educació, vestit, treball...) sense cobrir a causa de la manca de mitjans propis o recursos personals.

Les activitats principals d'atenció individual són:

- Acollida, informació, orientació i gestió de recursos.
- Valoració i prestació d'ajudes diverses, econòmiques puntuals i materials (roba, alimentació, mobles...).
- Elaboració de plans de treball individualitzats i acompanyaments.
- Visites a domicili.
- Acompanyaments a altres serveis interns i externs de Càritas.
- Coordinació amb altres serveis, per tal de treballar en xarxa i millorar situacions individuals i familiars desfavorides.

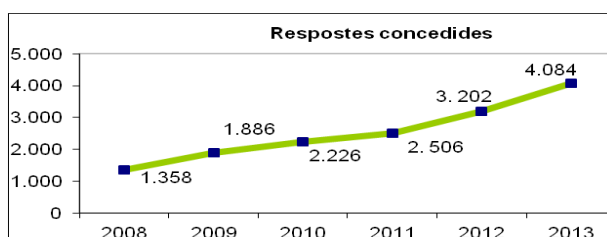
Persones ateses	851
Sol·licituds rebudes	2.146
Respostes concedides	4.084

El número de persones ateses en els serveis d'acollida i assistència va ser de 851 persones amb 234 persones noves ateses per primera vegada.

Les **constatacions més significatives** de l'any 2013 són:

El **perfil** de les persones ateses són famílies, tant espanyoles com immigrants, amb fills a càrrec, convivint en règim de lloguer i en situació d'atur de llarga durada o sense feina. Predominen les persones amb estudis primaris i secundaris. Destaquem, la manca de vida laboral, sobretot en dones que no han treballat mai fora de casa i d'homes amb un percentatge elevat que està en situació d'atur de llarga durada (entre 6 mesos i dos anys). Aquesta situació implica una precarietat econòmica familiar molt important (insuficients ingressos econòmics o sense ingressos), amb la dificultat de poder cobrir les necessitats bàsiques.

Respecte a les **respostes donades des del servei d'acció de base**, el número total ha estat de 4.084. Ha augmentat 882 respecte el 2012 (3.202). Durant els sis darrers anys l'augment ha estat de 2.726 ajuts.



Fa uns anys, les persones que s'adreçaven a Càritas necessitaven ajuda per completar l'alimentació o diners per pagar alguns materials escolars i de farmàcia per a infants. Ara en canvi, en molts casos, els lots que es donen són l'única font d'alimentació que tenen i, a més, els cal ajuda per pagar el lloguer, els subministraments, l'escola...tot junt.

Les famílies viuen només el present, i amb molta inseguretat i inestabilitat, perquè no disposen d'uns ingressos suficients per alimentar-se adequadament. Açò repercuteix en els infants, de tal manera, que estem començant a trobar-nos, a més d'adults, amb infants i adolescents mal alimentats.

Viure al límit de les possibilitats genera molt d'estrès i molt malestar en les famílies, una angoixa que es trasllada a tots els membres de la llar, inclosos els més petits. I açò repercuteix, també en la salut física i mental, que es va deteriorant. Veiem amb freqüència somatitzacions fruit de la precarització de les seves vides.

Les **necessitats bàsiques** més demandades o sol·licitades per ordre d'importància han estat: alimentació, nadons, habitatge (subministraments, lloguers, hipoteques...), roba, calçat i altres ensers de la persona i llar, accions per a l'ocupació (orientació, formació i intermediacions laborals), despeses de salut i farmàcia, formació acadèmica i social (que inclou material escolar), assumptes legals i de caràcter jurídic, transport, suport psicològic...

Ajudes Concedides per a necessitats bàsiques:

TIPUS D'AJUT		Nº D'AJUTS CONCEDITS
AJUTS ECONÒMICS	Alimentació/ targetes SAC/ productes llar	218
	Nadons (bolquers, llet,...)	279
	Menjador escolar	1
	Material escolar/ llibres	31
	Salut (medicaments i farmàcia)	80
	Lloguer/ Hipoteca	11
	Subministres (rebutx vivenda,...)	130
	Transports i desplaçaments (bus, avió, vaixell,...)	41
	Tràmits i documentació	14
	Altres	4
TOTAL AJUTS ECONÒMICS 1ª NECESSITAT 2013		809
AJUTS EN ESPÈCIE / VALS	Roba (vals per comprar a les tendes de segona mà)	125
	Suport habitatge (vals per mobles, electrodomèstics, sofàs, taules, cadires, penjadors, cotxets de nadons,... de Mestral)	50
	Vals Servei d'Aliments de Càritas (a les parròquies i al SAC)	1.201
	Altres vals i/o donacions (bolquers, llet infantil,...)	3
TOTAL AJUTS EN ESPÈCIE 2013		1.379

Quant a les ajudes econòmiques entregades hi ha hagut un considerable augment. Les ajudes més concedides són aliments, nadons i subministraments, que suposen

un 78%, amb un augment del 3%. La resta d'ajudes continuen amb els mateixos percentatges de l'any anterior, tant sols han suposat un lleuger augment.

En quant a les ajudes en espècie, com cada any, continua la pujada del val d'aliments, sent un 86% del total de les ajudes en espècie concedides. Aquest any s'ha duplicat el nombre de vals, això és degut que s'ha comptabilitzat de manera més real els vals concedits. Els vals de roba i mobles també han sofert una pujada, aquest any s'han concedit un 2% més que l'any anterior, posant-se així en un 12% del total.

D'altra banda, **altres necessitats identificades** pels serveis d'acollida realment significatives són l'escolta i els espais per parlar; la relació amb els altres (per exemple, acompanyament a persones aïllades (majors, immigrants...) o espais per compartir experiències o grups d'autoajuda. A continuació li segueixen les necessitats de creixement personal, preferentment el poder reforçar l'autoestima, la capacitat emocional, el reconèixer sentiments, empoderament i autonomia personal, social i de grup, així com la importància de reforçar actituds per un horitzó vital i un futur esperançat amb perspectives positives. També creix amb importància les demandes relacionades amb la mediació de situacions conflictives (mediació en temes familiars, pautes educatives amb fills, temes laborals i assumptes relacionats amb bancs i amb la dificultat per accedir a l'assistència sanitària...).

Davant aquestes necessitats, a finals de l'any 2012 es va reforçar l'acció de base amb un grup de voluntaris i voluntàries encarregades de realitzar la primera acollida, i dins el 2013 aquest servei s'ha anat reforçant i agafant força. Així, en aquest **servei d'Acollida Inicial**, hi han participat 177 persones.

A través d'aquest espai de trobada i de comunicació ens esforçam per aportar una altra mirada a la persona atesa. Per a això, després d'analitzar amb la persona la seva situació, cercam la millor manera de respondre a les seves necessitats més immediates i així iniciar un procés d'acompanyament per a la resolució dels seus problemes.

Per altra banda, en algunes parròquies de l'illa s'ha anat creant i fomentant algunes accions parroquials amb voluntàries que realitzen una tasca **d'acompanyament parroquial** a algunes persones i famílies de les que són ateses en el servei d'aliments. Aquestes voluntàries atenen un dia a la setmana, en horari diferent a de l'entrega de la bossa d'aliments i realitzen un acompanyament més intens amb aquestes famílies.

GESTIÓ RENDA MÍNIMA D'INSERCIÓ

Càritas és l'entitat responsable de gestionar les RMI de tota l'illa de Menorca.

Des de Càritas es realitza una feina administrativa que consisteix en la gestió de la prestació mitjançant els serveis administratius de l'entitat.

D'altra banda es fa un seguiment social de les persones que han de fer la contraprestació de RMI a algun servei de Càritas.

CONTRAPRESTACIONS USUARIS RMI A CÀRITAS	USUARIS
Taller Mestral	66
Empresa d'inserció TIV Menorca	38
Tallers i cursos formatius bàsics i del programa immigració de Càritas	34
Altres contraprestacions (Botigues comerç just, botigues mà a mà, etc...)	14
SOL (Servei Orientació Laboral) sense haver fet cap altra contraprestació	67
TOTAL	219

Tal i com podem veure a la taula, el 2013 hi ha hagut 330 usuaris beneficiaris de la RMI. El **66,36%** d'aquests usuaris **han realitzat la contraprestació als recursos i serveis de Càritas**, un percentatge un poc inferior a l'any anterior, com es veu en la taula adjunta:

ANY	Persones beneficiàries RMI	Persones contraprestació a Càritas	% persones de RMI amb contraprestació a Càritas
2010	272	115	42,27%
2011	260	163	62,69%
2012	252	194	76,98%
2013	330	219	66,36%

Igual que en anys anteriors, la gestió de la RMI, és complicada a causa que els pagaments, cada vegada són més específics, es realitzen de forma fraccionada, es fan avançaments, etc... el què suposa una major dificultat en la gestió i un augment en les coordinacions tant amb el departament de Benestar Social del CIME, com amb els Serveis Socials Municipals i els serveis administratius de Càritas.

Una altra dificultat important és la demora en la tramitació de la RMI que fa que la població afectada es vegi privada dels recursos més elementals i que s'incrementin les situacions d'exclusió social. Per açò cal agilitzar les tramitacions de la RMI, mantenint a més el dret a la mateixa des del moment de la seva sol·licitud.

L'augment de les persones que no compten amb cap tipus d'ingrés i la demora de la tramitació de la RMI perjudica greument la situació social i econòmica de la persona/família que no té un coixí familiar que els doni suport. Així mateix, les quanties de la prestació són insuficients i tramitem des de Càritas ajuts que complementin la situació familiar (en alimentació, en subministraments de la llar, en despeses relacionades amb els processos formatius...).

Una altra evidència significativa és la problemàtica de persones que no tenen opció a cap tipus d'ajuda (per no complir els requisits d'accés a la RMI), ni compta amb cap tipus de xarxa de suport...Aquestes situacions posen de manifest l'augment progressiu de persones que poden quedar fora de la prestació i/o recurs.

Aquest fet, comporta que es puguin perdre elements de sosteniment familiar (deixar de pagar despeses relacionades amb l'habitatge, manca de suport per assumir temes de salut, alimentació, educació...). Per tant, fa evident la necessitat d'algun tipus de complement per garantir que cap persona en situació de gran vulnerabilitat es quedi sense una prestació econòmica.

INFÀNCIA I JOVENTUT (Reforç Escolars i Centres Oberts)

Destacar:

- La gestió del Reforç Escolar passa a realitzar-la des d'animació comunitària
- Canvi metodologia al centre obert de Sant Francesc de Maó, curs set 2013

El Programa d'Infància i Joventut comprèn dos projectes, dirigits a infants i adolescents d'entre 6 i 16 anys d'edat.

Reforç escolar

És un servei d'intervenció educativa adreçat a fillets/es que presenten endarreriment acadèmic i/o dificultats d'aprenentatge. Es treballa en petits grups, mitjançant la col·laboració de voluntaris que participen un o dos dies per setmana. Aquesta activitat es coordina amb els mestres i educadors dels centres escolars, i amb els serveis socials i/o psicopedagògics de Maó i Ciutadella, per establir el suport específic segons la necessitat de cada fillet/a, matisar el pla de feina que sigui més adient i valorar el procés de l'infant al llarg del curs.

Des de Càritas Diocesana es gestiona directament el reforç de Maó i de Ciutadella, ubicat a diferents parròquies, però també es fa reforç a les parròquies d'Alaior i de Ferreries.

Al·lots i al·lotes participants	97
Voluntaris dedicats	30

Amb l'inici del nou curs escolar, al mes de setembre, es va produir un canvi important en el projecte ja que es van incorporar a l'equip dues persones voluntàries, a Maó i a Ciutadella, responsables del servei a nivell parroquial. Aquesta nova figura fa de nexa entre l'animadora de voluntariat, els voluntaris de reforç i els nens, d'aquesta manera es permet dur a terme una atenció més personalitzada, continuada i de qualitat.

Centres Oberts (Es Barracó a Ciutadella i Sant Francesc a Maó)

En el projecte de Centres Oberts, tenim com a objectiu general el de facilitar l'adquisició d'una actitud responsable i de prevenció contra els riscos de la salut i per la seva qualitat de vida a partir del foment de valors com els de la tolerància, la solidaritat i la igualtat d'oportunitats i de tots aquells que promoguin l'educació ambiental i protecció del medi i la natura.

Per poder portar a terme aquest objectiu, el Centres Oberts: Es Barracó de Ciutadella i Sant Francesc de Maó, desenvolupen la seva activitat educativa mitjançant programes socioeducatius els quals parteixen de les diferents dimensions dels fillets/es i joves als qui va adreçat aquests projecte i de les seves necessitats.

Al·lots i al·lotes participants	132
Voluntaris dedicats	15

Destacar principalment:

- L'atenció d'alumnes derivats de l'EOEP (equip pedagògic de les escoles), el servei de menors i els serveis socials amb la corresponent coordinació.
- Un major treball amb els pares del nens, d'aquesta manera s'ha dedicat un dia familiar al mes, per a què els pares poguessin participar amb les activitats que es desenvolupen. També es potencia la participació dels familiar per mitjà de l'organització d'un curs de cuina que ha funcionat positivament.
- Es potencien les entrevistes amb els pares i mares per realitzar una major atenció i seguiment als infants amb la finalitat d'assolir dos objectius bàsics: una major responsabilització dels pares en les seves funcions i tinguin més consciència dels comportaments dels seus fills. I, d'altra banda, el poder treballar amb altres serveis que poden estar implicats amb el nen, per afavorir el desenvolupament i per mantenir el bon funcionament del centre, davant el comportament poc adequat.
- Bona coordinació amb els i les tutores dels col·legis per seguir les mateixes pautes a nivell curricular.
- S'ha donat més protagonisme al voluntariat i aquest participa més en el projecte: realitzen un taller mensual, es fan trobades amb els voluntaris per a definir les seves funcions i propiciar la seva participació en les programacions de les activitats a desenvolupar en el centre.
- Es destaquen activitats com: La festa de Nadal amb els pares, la construcció d'un Betlem, les sortides i acampada del mes de juliol i l'obra de teatre a Sant Miquel.

PISOS SOCIALS (Es Castell, Ciutadella, UD EPIKEIA)

Destacar:

- Modificació i donar impuls al projecte de pisos socials
- Potenciar l'acompanyament en drets

El projecte de pisos compartits de Càritas Menorca és un projecte social adreçat a les famílies monomarentals i persones soles en situació de vulnerabilitat social, prioritàriament ateses des de l'acció social de Càritas Diocesana. La finalitat del projecte és realitzar una tasca preventiva i de suport amb les persones i famílies en situació de risc d'exclusió residencial, per tal que puguin establir els seus processos personals, garantir les seves necessitats bàsiques i disposar del temps suficient per tal de poder construir un futur més estable i un allotjament autònom.

Els pisos estan ubicats en els diferents territoris de Menorca i es classifiquen com a pisos supervisats, es tracta de l'habitatge amb un menor grau de seguiment i, per tant, en certs aspectes, la més propera a una situació d'autonomia en habitatge propi. El seguiment té una periodicitat que pot anar de visites setmanals/quizenals a ser determinat en funció de la demanda dels participants. Es fonamenta en l'acompanyament i assessorament en l'accés a drets socials, si bé poden continuar treballant-se certs aspectes relacionals amb la inclusió social i laboral.

El projecte consta actualment de dos pisos d'inclusió compartits, als municipis de Ciutadella (que va entrar en funcionament al mes d'octubre) i Es Castell, i un altre pis a Maó que alberga el servei d'unitat depenent (específic per un perfil determinat de persones que venen derivades del centre penitenciari de Menorca). Els dos pisos compartits tenen 12 i 4 places, respectivament i la temporalitat d'estada de les persones que hi resideixin pot ser d'un a dos anys. Es tracta de pisos que puguin proporcionar de forma temporal un marc estable per a persones que tenen possibilitats a mig termini de fer un procés d'inserció social i laboral i d'accés a un altre tipus d'habitatge alternatiu. Aquestes persones tindran contractes renovables i sempre és la seva situació la que anirà determinant el temps d'estada. Durant el primer any es podran treballar aspectes de la família o de la persona i accés a drets socials que faciliti en un segon període una sortida que garanteixi el màxim d'autonomia.

El repte previst és que durant l'any 2014 es pugui posar en funcionament un nou pis a Maó i es seguirà treballant per reforçar el servei amb la possibilitat d'arribar també a la comunitat parroquia

Pisos socials	Persones ateses
Pis Es Castell	5
Pis Ciutadella	5
Unitat depenent Epikeia	10
TOTAL	20

ACOMPANYAMENT EN DRETS

En el Model d'Acció Social apareix la "filosofia" de la declaració Universal de Drets Humans com a universals, indivisibles, interdependents i inalienables i sobretot la seva íntima relació amb la dignitat:

- La dignitat com a base de la trobada i l'acompanyament.
- Sense mutu reconeixement de dignitat no hi ha trobada, no hi ha acompanyament.
- La persona en plenitud, el diàleg entre subjectes-persones, des del diàleg en dignitat.

En aquest sentit, es fonamental el model de desenvolupament que pretén garantir l'expansió i progrés de les potencialitats i capacitats (dels poders de la persona i per tant de tots els seus drets).

A partir d'aquesta fonamentació, Càritas Menorca aposta pels següents objectius i accions:

A) Treballar des de les capacitats i les potencialitats acompanyant processos:

Optam per un mètode centrat en l'acompanyament als processos de creixement de les persones i de les comunitats, la qual cosa centra l'atenció en els «camins» més que en les «fites».

Per un autèntic acompanyament es fa imprescindible una transformació en la societat per recobrar el sentit de la justícia i de la solidaritat humana. És una opció institucional en favor dels drets humans i la dignitat de les persones.

- *Acompanyar ho és també en la recerca d'execució d'uns drets socials .*
- *Acompanyar en la resolució de tràmits o compliment de requisits per poder accedir a ajudes, rendes, empadronaments, assessorament jurídic ...*
- *Accions sensibilitzadores. donar visibilitat de les problemàtiques més punyents i fer petició expressa de mesures que esmorteixin i/o redueixin les greus conseqüències que produeixen.*
- *Vincle entre necessitats i que aquestes siguin satisfetes a través dels drets.*
- *Llibertat plena: equilibri entre drets i obligacions/entre necessitats materials i immaterials.*
- *Ser solidaris en la recerca de solucions que afecten els nostres germans que pateixen.*

Realitzar accions significatives:

Les nostres accions han de sorgir de motivacions clares i estar impregnades de valors alternatius que permetin entreveure el seu significat : la construcció d'una societat inspirada en els valors evangèlics.

- *Acompanyar el procés de personalització. Una persona serà més perfectible (susceptible de canvi i millora personal, comunitària i territorial) en la*

mesura que assumeixi una sèrie de drets i deures.

- Es creen *nous espais socials*. Ajudam a transformar persones però també a la societat. Es tracta de construir xarxes de solidaritat en defensa dels drets socials que qüestionen i desvetllen les situacions d'injustícia, les opressions, el patiment i les explotacions que afecten els més pobres.

B) Ser la via de l'acció de la comunitat eclesial :

Quan Càritas actua, no és ella qui ho fa, sinó l'Església en el seu conjunt. El nostre model opta perquè les nostres accions siguin via per al desenvolupament del compromís amb els pobres de tota l'Església. *Denúncia profètica versus defensa de drets*.

C) Acció integral:

L'acció social de Càritas opta per la transformació de manera integral abastant totes les dimensions , acompanyant persones , animant comunitats i fent anunci i denúncia profètica .

- *Aconseguir la promoció integral i el desenvolupament social*. Es tracta de creure en l'ésser humà i les seves potencialitats, de creure en les segones oportunitats, de promoure relacions humanes més sòlides i acollidores, de crear espais de socialització que serveixin d'autèntica xarxa (la qual evita que ningú caigui cap cap lloc o situació indesitjada)
- *Acció de Càritas integral*: connecta el local i el global; incideix en la promoció de les persones i aborda al mateix temps la transformació de les causes, la denúncia i la sensibilització; es connecta amb la comunitat cristiana i altres agents presents al territori; s'obre des de la persona a la família , al grup, a la comunitat , al territori ; i es cerca incidir en els factors d'exclusió de forma transversal en els diferents programes i serveis de l'entitat.

Reptes programa Inclusió Social

Els *principals reptes del programa* és seguir "potenciar proximitat i construir convivència entre i amb les nostres comunitats cristianes i territorials" amb l'objectiu d'afavorir la participació i posar a l'altre en el centre de la comunitat. Necessitem situar-nos en el context social i vital del qual partim en l'actualitat.

Per açò és important:

- Un canvi de model més alliberador i participatiu. Reconèixer i donar visibilitat les noves situacions que presenten les persones amb situació més vulnerable i empobrida.
- Generar espais informals de participació. Sortir a la trobada. Tenir cura de la primera acollida i la trobada personal. Més creativitat i ser facilitadors.
- Generar espais oberts on totes les accions i programes es posin en comú.
- Acompanyar en drets socials bàsics i humans.

Els principals reptes des dels voluntaris són:

- Sensibilització des de les Càritas parroquials i multiplicar els efectes de tota la pastoral parroquial fent la feina conjuntament.
- Trencar els estereotips en les Càritas parroquials.
- Implicar els sacerdots.

PROGRAMA ACCIONS PER L'OCUPACIÓ

El Programa d'Accions per l'Ocupació està integrat per tots aquells projectes i serveis que treballen per la inserció sociolaboral de les persones en risc o situació d'exclusió social que atenem a Càritas.

El Servei d'Orientació Laboral és la porta d'accés a la resta d'accions. En una primera fase d'acollida i diagnòstic. El tècnic pretén detectar el nivell d'ocupabilitat de la persona i el seu perfil competencial. En aquesta fase es dissenya, conjuntament amb el/la participant, el seu pla de treball i l'Itinerari Personalitzat d'Inserció, definit com el conjut d'actuacions a realitzar per assolir la inserció sociolaboral. En la segona fase, la intervenció amb la persona participant està focalitzada en tres àmbits d'intervenció en funció de les necessitats detectades a la fase anterior: socioeducativa (pretallers laborals), formativa (formació bàsica, ocupacional o professional a través de l'empresa d'inserció TIV Menorca) i laboral (pràctiques en empreses, recerca activa de feina...). A més, paral·lelament es treballa la intermediació (participant-empresa): acompanyament a la inserció, seguiment de les pràctiques i seguiment post-inserció.

Aquestes accions són:

- Servei d'Orientació Laboral (SOL)
- Servei d'Intermediació Laboral (SIL)
- Taller de formació prelaboral Mestral
- Taller prelaboral d'Arbres d'Algendar
- PQPI d'auxiliar de perruqueria
- Tallers de formació bàsica (alfabetització, català, informàtica, anglès)
- Tallers de formació ocupacional (cuina, horticultura, cuidador d'ajuda a domicili, etc)
- Empresa d'Inserció TIV Menorca

Bàsicament, el programa s'adreça a persones en situació d'atur en risc d'exclusió i/o amb dificultats socials afegides. Consisteix en l'accés a un itinerari d'inserció personalitzat al mercat de treball que ofereix: orientació laboral, tutories individuals, aprenentatge i millora de destreses laborals, contacte amb empreses per facilitar la inserció laboral, etc. És a dir, es desenvolupen un conjunt d'activitats per aconseguir superar els obstacles que impedeixen l'accés al mercat

de treball a les persones amb dificultats socials i laborals especials a través dels diferents serveis i/o tallers del programa.

ACOMPANYAMENT SOCIOLABORAL I ACCIONS FORMATIVES

Aquesta àrea inclou el Servei d'Orientació i Intermediació Laboral i els diferents tallers i cursos de formació bàsica i ocupacional que realitza Càritas. Intentem abordar d'una manera personalitzada la inserció laboral. El o la participant, juntament amb el tècnic/a d'inserció referent, treballa les seves potencialitats i mancances a l'hora de cercar i/o mantenir un lloc de treball estable. En paral·lel, es realitza una tasca de prospecció empresarial.

Els projectes són:

Servei d'Orientació Laboral (SOL): és la porta d'accés a la resta d'accions . Va dirigit a persones en situació de risc o exclusió social que tenen especials dificultats per accedir a una feina i no saben o no poden utilitzar els recursos existents. El seu objectiu és dotar a les persones de les eines i habilitats necessàries per a la seva inserció sociolaboral a través de tutories individuals, aprenentatge i millora de destreses laborals mitjançant tècniques de recerca de feina, etc.

Servei d'Intermediació Laboral (SIL): Va dirigit a les empreses del nostre entorn i a totes les persones en situació de recerca activa de feina amb competències personals i professionals per accedir i mantenir un treball. L'objectiu principal és sensibilitzar i treballar amb el sector empresarial per afavorir l'accés al mercat laboral de persones en situació de risc o exclusió social

PQPI d'auxiliar de perruqueria: Aquest *Programa de Qualificació Professional Inicial* va adreçat a joves de 16 a 23 anys que no han finalitzat l'escolarització obligatòria (ESO). Dóna la possibilitat d'obtenir una acreditació d'una qualificació professional inicial de nivell I d'auxiliar de perruqueria.

Tallers de formació bàsica (alfabetització, català, informàtica, anglès): van dirigits a persones que necessiten adquirir competències bàsiques en llengua (català, castellà i anglès) i informàtica. D'altra banda, aquests tallers són un espai d'inclusió social on els participants milloren la seva xarxa social, cohesió grupal, es treballa el sentiment de pertinença, etc.

Tallers de formació ocupacional (cuina, horticultura, cuidador d'ajuda a domicili, etc): Aquests tallers tenen com a objectiu l'adquisició de competències professionals que afavoreixin la inserció laboral dels participants.

Aquest any el **SOL ha atès a 1.129 persones** algunes de les quals han participat en també en altres projectes. La distribució dels principals col·lectius atesos es distribueix segons la següent taula:

COL-LECTIUS PARTICIPANTS	%
Aturats amb problemes d'accés a la feina	45,80%
Perceptors de RMI	17,28%
Immigrants (<i>estrangers sense integració social que no coneixen bé l'idioma, etc</i>)	9,96%
Joves (<i>sense formació ni experiència laboral</i>)	12,5%
Persones en situació de pobresa i/o exclusió social	4,49%
Dones (<i>mestresses de casa amb poca experiència laboral i sense formació</i>)	5,46%
Altres (<i>persones amb discapacitat, sense llar, drogodependents, etc.</i>)	4,51%

Quan a l'**edat** dels participants, l'interval més representatiu de les persones ateses durant l'any 2013 ha estat el de 36-45 anys amb un 30,93% del total, seguit dels intervals 25-35 amb un 29,37% i el de majors de 45 amb un 25,29% del total. Els menors de 24 anys representen el 14,40% del total.

Del total dels usuaris atesos, el 49,42% han estat espanyols, enfront el 50,58% d'immigrants. D'aquests el 86,54% estaven en situació regular i el 13,46% es trobaven en situació irregular.

Quan al **país d'origen** dels participants, un 35,4% és nascut a Espanya, en segon lloc al Marroc amb un 18,29% seguit d'Equador amb un 12,06% i de Bolívia amb un 7,10%.

Respecte **als estudis** de les persones ateses durant el 2013, el 48,15% tenen estudis primaris (en molts casos han començat els estudis secundaris però no els han finalitzat). En segon lloc, tenim els usuaris amb estudis secundaris que representen el 17,12%. El 12,16% dels participants no tenen estudis i només un 3,89% han cursat estudis universitaris.

En el 2013, el conjunt **d'accions formatives** que s'han dut a terme són:

- 3 Tallers d'informàtica
- 3 Tallers de català
- 7 Tallers d'anglès
- 2 Tallers de castellà
- 1 Taller d'alemany
- 1 Taller de cuina
- Sessions individualitzades d'alfabetització
- 1 Curs d'horticultura
- 1 Curs Recuperació Agroforestal

I s'han beneficiat de les diferents activitats formatives realitzades a Maó i Ciutadella un total de 177 persones (algunes d'elles han participat a més d'un curs o taller).

Entre els aspectes més destacables d'aquest 2013 volem mencionar:

- En total hi ha hagut **147** persones que **van trobar feina**. El SOL va rebre **34 ofertes de feina d'empreses** de les quals en va cobrir **29**. Quant a **ofertes de particulars** hem rebut **54 ofertes** i n'hem cobert **29**.
- Aquest any hem posat en marxa el servei de Feinateca, un espai creat per a que persones en un nivell d'empleabilitat mig-alt puguin continuar la recerca de feina de forma més autònoma. Aquest servei el gestiona un voluntari i el coordinen les tècniques d'orientació laboral.
- Al 2013 s'han realitzat dues accions de formació específica relacionades amb l'agricultura ecològica on han participat 17 persones. Per un costat, a Maó, a la finca de Bellver, s'ha realitzat una formació en horticultura ecològica per a joves sense formació ni experiència laboral, que no han finalitzat l'educació secundària obligatòria. D'altra banda, a Ciutadella, al barranc d'Algendar i viver d'Arbres d'Algendar s'ha realitzat un curs de recuperació d'espais agroforestals abandonats.
- Aquest any 8 persones han pogut realitzar pràctiques laborals no remunerades amb diverses empreses de l'illa per tal que els nostres participants puguin adquirir experiència professional en l'empresa ordinària.

Les dificultats d'accés al mercat laboral per part de les persones amb les que treballem ens fan prioritzar una major dedicació de temps a la prospecció i intermediació laboral amb empreses.

Incorporar més voluntaris als nostres projectes com a una manera d'apropar-nos a la comunitat, alhora que la seva col·laboració aporta un valor afegit a la nostra tasca.

TALLERS PRELABORALS (MESTRAL I ARBRES D'ALGENDAR)

Taller Mestral i Arbres d'Algendar són projectes d'inserció socio-laboral destinats a la promoció i inserció de persones que tenen diferents problemàtiques socials o que es troben en situació d'exclusió social.

Els tallers prelaborals tenen com a objectiu general, que els participants aconseguixin les habilitats mínimes necessàries per dur a terme i mantenir una feina: puntualitat, assistència, capacitat de mantenir un esforç en pro d'un objectiu, la programació personal, el desenvolupament de les capacitats d'atenció, treball en equip, respecte, sociabilitat, formació bàsica d'escriptura, càlcul, expressió oral, etc.

El Taller Mestral pretén afavorir la inserció sociolaboral de persones que es troben en risc d'exclusió social a través d'un projecte de gestió de residus. Mestral forma part d'un procés d'inserció i s'utilitza com a instrument dins d'un itinerari.

Igualment, el taller pre-laboral d'Arbres d'Algendar, a través d'un projecte de recuperació de varietats locals d'arbres fruiters, pretén afavorir la inserció sociolaboral de persones que es troben en risc d'exclusió social.

Des del Servei d'Orientació Laboral de Càritas es seleccionen i deriven els candidats per iniciar l'itinerari d'inserció als diferents tallers de Taller Mestral (fusteria, roba, magatzem i botigua) o Arbres d'Algendar (Viver i barranc). A través de les activitats dels tallers, l'acompanyament i assessorament social i la formació, es pretén promocionar socialment i laboralment a aquestes persones.

Els objectius generals dels tallers pre-laborals són:

- Que els participants adquireixin les competències tècnico-professionals necessàries per aprendre un ofici.
- Facilitar l'adquisició de competències i hàbits claus per dur a terme i mantenir un lloc de feina.
- Modificar les pautes de comportament i actituds que dificultin l'accés al treball i a la integració en la comunitat.
- Adquirir habilitats socials i de comunicació.
- Augmentar els recursos econòmics i millorar la qualitat de vida.
- Acompanyar-los en el procés de recerca de feina i en l'inici de la relació laboral.

Aquest any han participat als tallers prelaborals un total de 156 persones (120 homes i 36 dones). En referència als grups d'edat majoritaris atesos durant aquest 2013 veiem que els grups més gran és el de 25 a 35 anys (31%), seguit per el grup de 36-45 (29%), 18 a 24 (22%), els de majors de 45 anys amb un 16% i el grup més minoritari, menors de 18 anys amb només un 2% de presència.

Segons la distribució dels participants per tallers:

TALLER PRELABORAL	TOTAL
MAGATZEM	36
ROBA	30
CAMIÓ	18
FUSTERIA	16
BOTIGA	29
ELECTRODOMÈSTICS	10
VIVERS/ARBRES D'ALGENDAR	17

En aquest 2013 el percentatge més alt de derivacions provenen del Servei d'Orientació Laboral de Càritas amb un 43,5%, seguit dels Serveis Socials amb un 42,3%. Seguidament venen les derivacions de TBC amb un 10,8% del total, i en menor mesura les derivacions de atenció primària i menors amb un 1,8%.

SERVEI DERIVANT	Núm. persones
S.O.L.	68
SERVEIS SOCIALS	66
ATENCIÓ PRIMARIA	2
CIS (TBC)	17
MENORS (PBC)	3

Quan al tipus d'ajuda econòmica que han rebut els participants, es distribueix segons la següent taula:

Tipus ajuda econòmica	Total participants
BECA	68
R.M.I.	66
ATENCIÓ PRIMARIA	2

Pel que fa a la gestió de materials voluminosos que es duu a terme a Taller Mestral, aquest any, s'han gestionat les següents quantitats:

Total Recollides	Destí Reciclatge	Destí reutilització	Destí rebuig
463.942,20 kg	103.852,00 kg	302.678,02 kg	57.412,18 kg
100%	22,4 %	65,2 %	12,4 %

La reutilització de materials realitzada a Taller Mestral al 2013 suposa un estalvi de 1331 tones de CO2 emès a l'atmosfera. Aquesta xifra equival a més de 185.000 arbres absorbint CO2 en un any o 635 cotxes eliminats de la circulació en un any (estimació segons la calculadora d'estalvi d'emissions per reutilització creada per AERESS).

Com a aspectes a destacar per a l'any 2013 podem assenyalar:

- Dels participants de Mestral, **23 persones van ser inserides.**
- Al 2013 es va traslladar el taller d'electrodomèstics i la recollida de residus d'aparells elèctrics a l'empresa d'inserció TIV Menorca, de Càritas Diocesana de Menorca. A Taller Mestral es realitza la venda dels electrodomèstics reparats.
- S'ha eliminat el taller de manteniment i fusteria de Mestral de Maó i s'han unificat els dos tallers de roba existents en un de sol, que s'ha reubicat a Mestral Maó.
- A finals d'any hem instal·lat 21 contenidors de recollida de roba, roba de la llar, sabates i complements i joguines arreu dels diferents municipis.
- Hem realitzat diversos tallers d'educació ambiental, a Taller Mestral i Arbres d'Algendar, en col·laboració amb el Programa Salut Jove del Consell Insular de Menorca.

Els reptes que des dels tallers pre-laborals ens marcam per a assolir a curt-mig termini són:

- Millorar la gestió del residu tèxtil: millora del procés i capacitat de triatge, per tal de millorar la qualitat de la roba comercialitzada.
- Gestionar els subproductes del residu tèxtil mitjançant entitats d'economia social.
- Millorar la gestió dels residus voluminosos en general: millora de l'eficiència en els processos productius.
- Augmentar l'oferta formativa bàsica i específica dins els tallers pre-laborals.

ECONOMIA SOLIDÀRIA: Empresa d'Inserció TIV MENORCA

TIV Menorca és una empresa d'inserció promoguda i propietat de Càritas Diocesana de Menorca, creada per a gestionar la planta de tractament de residus voluminosos de Menorca, d'acord amb això establert al Pla Director Sectorial per a la gestió dels residus no perillosos de Menorca, aprovat pel Ple del Consell en sessió de 26 de juny de 2006 (BOIB núm. 109, de 3 d'agost de 2006).

La Missió de TIV Menorca és treballar per la inclusió social de col·lectius desfavorits a través de la inserció laboral dins del sector dels residus. D'aquesta manera, TIV Menorca pretén contribuir al desenvolupament sostenible de l'illa, amb una triple finalitat:

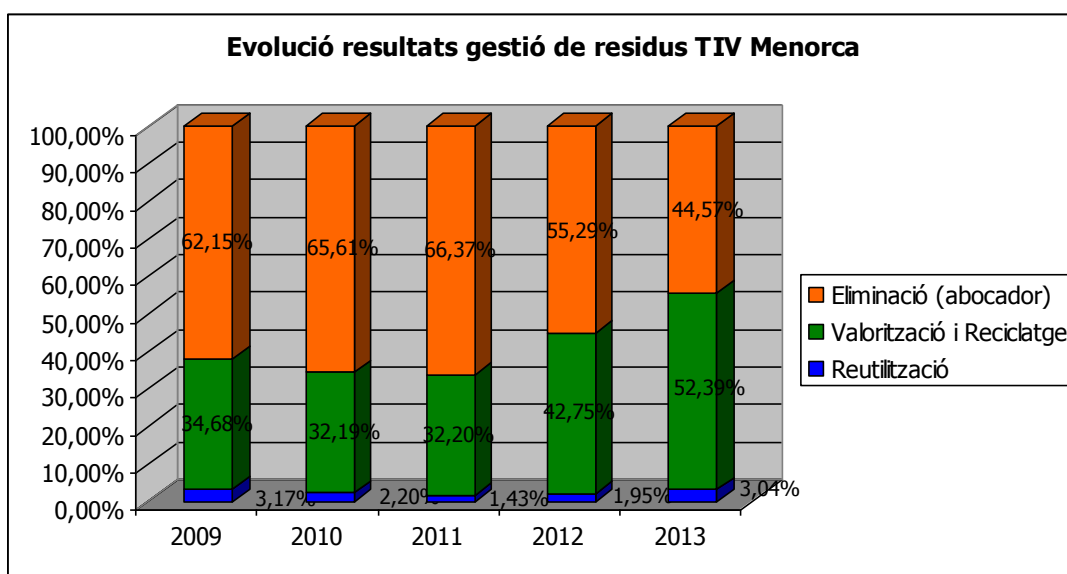
- Mediambiental: garantir la correcta gestió dels residus voluminosos, evitant l'abocament de residus primaris i fomentant la reutilització i el reciclatge.
- Social: treballar per la inclusió social de col·lectius desfavorits a través de la inserció laboral.
- Sensibilització: ser un agent dinamitzador de la societat per tal de conscienciar a la població en matèria social i mediambiental.

Durant l'any 2013, a TIV Menorca han participat dels seus programes d'inserció un total de 47 persones, de les quals 9 persones ho van fer com a treballadors

d'inserció i 38 persones com a beneficiaris de la renda mínima d'inserció (RMI), en el marc del conveni de col·laboració signat entre el Consell Insular de Menorca i TIV Menorca.

De les 47 persones que han participat dels programes d'inserció de TIV Menorca, 32 persones han acabat el seu itinerari d'inserció durant l'any 2013, de les quals 14 persones ho van fer perquè van trobar feina al mercat normalitzat. Per tant, el percentatge d'inserció d'aquests programes durant l'any 2013 ha estat de 43,75%.

Pel que fa la gestió de residus, durant l'any 2013, TIV Menorca ha gestionat 2.532,69 tones de residus voluminosos, que representen un increment del 30,63% respecte a l'any anterior. En termes qualitius, la gestió d'aquest residus també ha millorat respecte als anys anteriors, ja que han augmentat els percentatges de reutilització, valorització i reciclatge, tal com es mostra al següent gràfic:



Respecte al programa de sensibilització i educació ambiental, durant l'any 2013 han visitat la planta de residus gestionada per TIV Menorca un total de 12 escoles, el que representa un total de 300 alumnes.

Com a aspectes a destacar per a l'any 2013 podem assenyalar:

- La incorporació de noves línies de tractament de residus, com són la línia de reutilització de raee, la línia de tractament d'envasos de plàstic i la de tractament de poda i restes vegetals. La primera ha permès integrar tota la gestió de raee dins la planta de residus, optimitzant la logística i millorant els rendiments. Les altres dues línies de tractament han contribuït a la millora dels percentatges de valorització i reciclatge de la planta, reduint la quantitat de residus derivats a l'abocador.
- Durant el segon semestre del 2013, i amb la incorporació de les noves línies de tractament, s'ha redissenyat el programa d'inserció per a persones beneficiàries de RMI, permetent incrementar el nombre de places.

- L'adquisició d'un nou camió per a fer la recollida de raee. Aquest nou vehicle permet incrementar el nombre de serveis de transport que realitza l'empresa, augmentant les entrades de residus a planta.
- Durant l'any 2013, s'ha posat en marxa un nou servei de recollida i destrucció de documentació confidencial.

Els reptes que des de l'empresa d'inserció ens marquem per a assolir a curt i mig termini són:

- Incrementar la quantitat de residus que entren a la planta.
- Millorar els processos de tractament de residus de manera d'augmentar els percentatges de reutilització i valorització.
- Millorar la comercialització de subproductes (metalls, plàstics, fusta,...).
- Millorar els programes formatius de manera d'integrar els processos d'inserció amb els processos productius.

PROGRAMA ANIMACIÓ COMUNITARIA I VOLUNTARIAT

LES PERSONES VOLUNTÀRIES A CÀRITAS

El voluntariat forma part del ser de Càritas. Promovem un voluntariat compromès amb les persones més desfavorides, des d'opcions de fe, solidaritat i participació ciutadana, acompanyant-lo en el seu itinerari formatiu i en la col·laboració que presta en els diferents programes. La majoria de les accions de Càritas no serien possibles sense el suport incondicional i el treball dels voluntaris i voluntàries, presents en tots els programes i en les Càritas Parroquials.

El voluntari treballa per la justícia, per amor als altres. El fa feliç poder donar una part del seu temps per ajudar a millorar les situacions de desigualtat que pateixen moltes persones. El seu testimoni sovint coincideix a manifestar que reben més del que donen, ja que el voluntariat es relaciona amb altres persones, es fan amistats, es comparteixen moments i coneixen noves realitats.

En aquest darrer temps, en que la incidència de la crisi econòmica i social ha estat més forta que mai, el voluntariat ha cobrat un relleu especial. Durant l'any 2013 s'ha comptat amb el suport de **320** voluntaris que han permès dur a terme gran part de l'activitat de Càritas en cada territori.

S'han **incorporat 62 nous voluntaris** per treballar en els diferents equips de Càritas.

Gènere voluntaris	Núm.
Dona	289
Home	51
TOTAL	320

Quant al **sexe**, les dones són les que tenen una presència majoritària i més activa en les Càritas parroquials. Aquesta tendència no ha sofert variacions significatives en els darrers anys, el 90% del voluntariat està conformat per dones.

Pel que respecta a l'**edat** dels voluntaris de les Càritas Parroquials i dels programes específics, el grup de menors de 35 anys no arriba al 5%, encara que destaca el 35 % de voluntaris en edat laboral (menors de 65 anys). El restant 60% tenen més de 65 anys.

PROGRAMA	QUANTITAT
ACOLLIDA I ASSISTÈNCIA	49
ALTRES POSSIBLES SERVEIS	23
CAMPANYES SOLIDÀRIES	14
CENTRE OBERT ES BARRACÓ	8
CENTRE OBERT ST. FRANCESC	7
CURSOS D'INTEGRACIÓ I PER A PERSONES IMMIGRANTS	24
DE MA A MA	83
GERIATRIC	32
REFORÇ ESCOLAR	30
RESIDENCIA GENT GRAN	27
S'ALTRA SENALLA	61
TALLER BOSSES RECICLADES	28
TALLER MESTRAL	9
VISITAR MALALTS	28
TOTAL	423*

**Un mateia voluntari pot estar donat servei en un o més projectes socials de Càritas.*

POBLACIÓ	QUANTITAT voluntaris
No indicat	7
Alaior	49
Ciutadella	112
Es Castell	6
Es Mercadal	13
Es Migjorn	10
Ferrerries	12
Fornells	1
Maó	131
Sant Climent	1
Sant Lluís	8

La dedicació de les voluntàries i els voluntaris es reparteix en diferents camps en els quals Càritas incideix.

Trobam voluntariat a les parròquies, en el servei d'aliments i en altres accions socials que realitzen, en els grups de suport a la gent gran a les diferents residències de l'illa i en els tallers de bosses reciclades.

El voluntariat a la Càritas Diocesana s'implica en els projectes d'infància i joventut, de cursos d'integració i competències bàsiques, a les botigues solidàries, en el taller Mestral, a la recepció i en tasques de comptabilitat. Des de Càritas Diocesana també gestionam dos grups de voluntaris i voluntàries que fan el seu servei a la residència del Consell Insular a Maó i al geriàtric municipal de Maó. Un grup de voluntariat jove, d'al·lots i al·lotes d'entre 14 i 18 anys guanya presència en l'acompanyament de les persones majors i en el servei de suport escolar per a infants.

Tot el voluntariat participa anualment a les activitats generals de l'entitat, i d'una manera destacada en les campanyes i en la presència de Càritas al carrer.

Activitats realitzades per al voluntariat

- Festa voluntariat el 13 abril 2013 al Recinte Firal des Mercadal
- Taller "Ser Gran amb dignitat" dirigit als voluntaris que fan animació a la gent gran. 11 abril 2013
- Formació adreçada al voluntariat de botigues durant l'abril 2013 i el desembre 2013
- Formació adreçada al voluntariat de reforç escolar i Centres Oberts. Tècniques com aplicar el currículum escolar. 5 abril 2013

Animació Comunitària

Durant l'any 2013, s'han seguit realitzant els Espais d'Espiritualitat amb tots els equips parroquials de Càritas. Aquests espais són una bona eina per oferir als equips parroquials un bon acompanyament. Gràcies a la reflexió que sorgeix tant a partir dels evangelis com del llibre de Vicente Altaba " Goigs i reptes del voluntariat viscut com a vocació ", els equips poden aprofundir en el seu ésser com a persones d'acció socio- caritativa i espiritual. I a partir d'aquest enriquiment espiritual poden sorgir nous serveis, com el servei d'escolta i acompanyament parroquial als participants del servei d'aliments.

A Ciutadella s'ha reflexionat a partir d'un evangeli. Es va fer pregària amb l'evangeli de Marta i Maria, també amb l'evangeli dels deixebles d'Emmaús i en el mes de juny es va anar al convent de les Germanes Clarisses on una germana va realitzar una reflexió sobre els dos evangelis vistos durant el curs. En resum, a Ciutadella s'ha vist la necessitat de treballar primer la pregària i poc a poc aprofundir en la identitat de l'equip.

A Maó i els pobles del centre de l'illa, es va treballar amb el llibre de Vicente Altaba " Goigs i reptes del voluntariat viscut com a vocació ". Es planteja una metodologia

diferent que a ponent , perquè en aquests pobles els seus equips es reuneixen amb més freqüència i per aquest motiu ens havien sol·licitat espais per aprofundir en l'ésser de Càritas.

En el curs 2013-2014 el primer espai d'espiritualitat es va fer el 2 de desembre a Maó , el 3 de desembre a Ciutadella i el 4 de desembre a Es Migjorn , per a les Càritas parroquials de Ferreries, Alaior i Es Migjorn . A Maó i Ciutadella es va fer pregària a partir de l'Evangeli del Naixement de Jesús , quan l'àngel anuncia als pastors que els ha nascut un Salvador . Partim de la idea que és Déu que es fa present als més necessitats , els cerca i anuncia la seva bona nova. Per aquest motiu les nostres Càritas Parroquials també poden cercar els més necessitats, fer-se present i ser eina d'ajuda i esperança.

En aquest primer espai d'Espiritualitat , els equips Arxiprestals de Ciutadella i Maó van prendre el protagonisme a l'hora de preparar i realitzar la pregària . Els directors , els consiliaris , conjuntament amb les animadores comunitàries , han estat els encarregats de la pregària i els consiliaris els encarregats de conduir-la . A poc a poc, els equips Arxiprestals van agafant més protagonisme i contacte amb els equips de Càritas Parroquial.

A les Càritas Parroquials de Centre seguim amb el treball que vam començar el curs passat amb el llibre de Vicente Altaba " Goigs i reptes del voluntariat viscut com a vocació " Treballem el capítol de l'acompanyament , la importància d'acompanyar persones . Reflexionem al voltant de la idea de " fer-nos pa " per ajudar i acompanyar les persones més necessitades . Va ser un capítol que va agradar molt ja que és l'essència de tot cristià , estar al servei dels nostres germans.

Fruit d'aquests espais compartits , algunes Càritas parroquials han detectat la necessitat de crear un servei de seguiment més personalitzat a les persones que reben una atenció bàsica d'aliments. Aquest servei es porta a terme a Sant Esteve , Sant Francesc de Ciutadella i a la parròquia del " Roser " del municipi des Castell . Durant unes hores setmanals les persones que vulguin poden acudir i rebre un espai d'escolta . Les voluntàries que realitzen aquest servei estan en contacte amb la treballadora social i l'orientadora laboral per mantenir un intercanvi d'informació sobre els casos que el servei d'acompanyament parroquial està rebent.

Aquest servei continua amb èxit . Les voluntàries cada vegada reben més visites els dies que ofereixen el servei i les persones ateses se sentin més escoltades i acollides per part de la seva parròquia . Les voluntàries mantenen una relació d'intercanvi d'informació i seguiment amb l'equip tècnic de la Càritas Arxiprestal i la Diocesana.

A les parròquies també s'han anat realitzant cursos perquè la comunitat cristiana es senti protagonista de l'acció sociocaritativa de Càritas . Concretament , a la Parròquia de Sant Antoni Maria Claret de Ciutadella s'han realitzat un curs de cuina , un curs d'assistència domiciliària i un curs d'anglès . I a la parròquia de "La Concepció " de Maó s'ha realitzat un curs d'anglès i un servei d'acompanyament psicològic realitzat per una psicòloga voluntària.

S'han seguit realitzant el reforç escolar a les parròquies de Ciutadella; Sant Esteve, Sant Francesc i Sant Antoni M Claret. A Maó és va començar a fer-ho en el mes de setembre en les parròquies de Sant Antoni Abad i El Carme.

S'ha creat un suport psicològic en dues parròquies (una a Maó i una altra a Ciutadella) per part de dos voluntàries titulades en psicologia que atenen les persones derivades dels equips socials de la diocesana . Es tracta d'acompanyar a les persones amb dificultats tant intrínseques com en el seu entorn , en el seu projecte de vida , partint dels seus propis recursos i fortaleces , atenent les seves necessitats i demandes i facilitant els suports necessaris per millorar la seva qualitat de vida i el benestar en cadascun dels seus aspectes.

El servei d'acompanyament psicològic segueix el seu curs tant a Maó com a Ciutadella . Es realitza dues vegades per setmana . S'ha comprovat que és una acció molt ben valorada i necessària perquè té molta demanda . Se'ls ofereix un espai d'escolta i assessorament psicològic. Les voluntàries estan en contacte amb els tècnics de l'àrea d'inclusió social , que són els que deriven a aquest servei.

S'ha reforçat l'aproximació i confluència entre la Diocesana i les Parroquials , mitjançant diferents eines: les comunicacions pel correu electrònic i les xarxes socials , el disseny d'un butlletí trimestral "Càritas Informa", l'organització de les campanyes institucionals i de sensibilització, reunions de coordinació, espais de formació i reflexió al voltant de l'acollida inicial i l'acompanyament.

El butlletí trimestral "Càritas Informa" és una eina molt útil per comunicar-nos amb la comunitat cristiana . A poc a poc, els equips parroquials també aporten escrits de les activitats que realitzen. En el " Càritas Informa " del mes de desembre , l'equip parroquial de la parròquia de Sant Esteve de Ciutadella va escriure un escrit sobre la seva experiència en la setmana contra la pobresa . I també es va publicar un escrit sobre la nova figura de voluntaris responsables del projecte de Reforç Escolar.

Desenvolupament d'un programa d'Educació en valors , on s'ofereixen una sèrie de xerrades , tallers i visites que les parròquies poden sol·licitar tant a nivell comunitari , com de catequesi , com d'animació de joves . Aquest servei fa anys que ho portem a terme , però cal ressaltar la seva major aproximació a la comunitat cristiana i centres concertats catòlics de Menorca.

Al llarg del 2013, aquest programa d'educació en valors també s'ha ofert als professors de religió que donen classes a col·legis públics i ha tingut una gran acollida . Ens han demandat molts tallers ; sobre voluntariat , comerç just , immigració , ...

S'ha creat un equip de sensibilització . A través del seu compromís amb la línia estratègica que ofereix el nostre Model d'Acció Social , Càritas Menorca reafirma l'aposta per l'acollida , l'acompanyament , la denúncia i el treball des del territori . Com a eina fonamental en el seu esdevenir, es crea la Comissió de Sensibilització , l'objectiu és donar unitat i coherència a les diferents accions de sensibilització , denúncia , anunci i promoció d'accions formatives , amb la ferma determinació d'afavorir un model socioeconòmic que prioritzi el respecte a la dignitat i els drets

humans , i aposti per l'economia social, l'educació ambiental i el consum responsable.

Aquesta comissió forma part del programa de Desenvolupament Social i Institucional . Està configurada com una eina a disposició de la resta d'equips de Càritas i la seva funció és animar i orientar en matèria de sensibilització a nivell diocesà , parroquial i territorial . De la mateixa manera , la seva utilització pretén ser bidireccional , de manera que pot ser utilitzada per a la transmissió i difusió de les inquietuds dels equips.

Els seus principals àmbits d'actuació són :

- Campanyes institucionals: Pobresa Zero , Ningú Sense Llar i Nadal.
- Drets Humans
- Educació en Valors, tallers en les escoles
- Estratègia sobre els Objectius de Desenvolupament del Mil·lenni (ODM)
- Educació Ambiental i Consum Responsable
- Emergències i Ajudes humanitàries
- Comerç Just
- Iniciatives per la pau amb Palestina

Les dues animadores de voluntariat han assumit la responsabilitat d'informar , formar i sensibilitzar les Càritas parroquials del territori.

Les Càritas parroquials van participar en la campanya " Pobresa Zero" . Moltes d'elles van explicar aquesta campanya als grups de catequesi de les seves parròquies , sensibilitzant així als joves en l'existència de pobresa.

També, des de voluntariat s'oferta una sèrie de tallers a escoles mitjançant el programa educatiu del Consell Insular, "Salut Jove". Aquest programa arriba a totes les escoles, públiques i concertades.

Nom del taller /xerrada	Programes Educatius
"El voluntariat és cosa de tots"	"Salut Jove" i "Educació en Valors"
Conte "El petit Seraff"	"Salut Jove" i "Educació en Valors"
Comerç Just	"Salut Jove" i "Educació en Valors"

Volem destacar el paper actiu que tenen els nostres dos equips Arxiprestals , a poc a poc van prenent més protagonisme amb les Càritas Parroquials i el projecte d'Implantació Social, per buscar nous socis i col·laboradors.

El director de la Càritas Arxiprestal de Ciutadella ha posat en marxa el projecte "Càritas Jove" . Ha anat a visitar els equips parroquials de Ciutadella i ha explicat la seva intenció d'organitzar un grup de joves de totes les parròquies i centres catequístics amb l'objectiu que a poc a poc es vagin integrant i sensibilitzant en la dinàmica de les Càritas parroquials . Ha començat a formar joves de postconfirmació per així poder donar-los una acció concreta a desenvolupar ;

reforç escolar , Centre Obert de lleure amb infants de 6 a 13 anys , servei d'aliments , Ha tingut molt bona acollida , i hi ha parròquies que a poc a poc van integrant joves en els seus grups.

També comentar, que hem introduït voluntaris responsables en 3 projectes ; Reforç Escolar , Botigues Solidaris i acompanyament a persones de la 3era edat de la Residència de Maó . Són persones relacionades amb parròquies que han assumit la tasca de gestionar un d'aquests projectes . Les persones responsables de Reforç Escolar i acompanyament a persones de la 3era edat de la Residència de Maó treballen de manera coordinada amb les dues animadores comunitàries. I les de les botigues solidàries es coordinen amb les animadores i les responsables del taller de roba de "Mestral".

PROGRAMA DESENVOLUPAMENT SOCIAL I INSTITUCIONAL

A més del treball social amb les persones que viuen en situació de pobresa i/o amb dificultats socials, Càritas també realitza un treball d'anàlisi de la realitat, formació, sensibilització i denúncia, destinada a tota la societat i a tota la comunitat cristiana.

Aquest àmbit de desenvolupament institucional és una acció transversal que afecta a cada una de les accions i serveis de Càritas. Pretenem incidir en la societat en el seu conjunt amb la finalitat que aquesta sigui cada vegada més humana i fraterna, on tots puguem desenvolupar-nos com a persones.

Comunicació

Des del servei de comunicació, pretenem fomentar una imatge positiva de les persones i dels grups en situació d'exclusió. Promovem la presència pública de Càritas Diocesana de Menorca en els mitjans de comunicació social, donam suport a les accions de sensibilització i denúncia i informam sobre la realitat de l'exclusió social, l'anunci d'accions significatives de les Càritas parroquials i de la comunitat cristiana.

La comunicació amb la societat és una eina fonamental que ens dóna la possibilitat d'incidir sobre les estructures injustes, cada vegada més globalitzades, les quals generen la desigual distribució dels béns i la cronificació de les situacions de desigualtat i pobresa. A través dels mitjans de comunicació i les xarxes socials es pot generar una consciència alternativa, oferint informació, duent a terme accions de sensibilització, col·laborant amb els que estan en el nostre costat en la lluita contra la pobresa.

Activitats:

Mitjans de comunicació. Durant cada una de les campanyes s'ha tingut presència en els mitjans habituals i també s'ha participat en la ràdio, cadena SER, RNE, Informatiu Balear, IB3tv, IB3 Ràdio. Al llarg de tot l'any hem participat en el programa setmanal de la COPE "Es matí de Menorca". També disposam d'un espai mensual en Es Diari Menorca titulat "Llavors d'Esperança".

Des del servei de comunicació es gestionen les notes de premsa i es convoquen i organitzen les rodes de premsa. Enviament de notes de premsa als mitjans i coordinar les demandes dels mitjans de comunicació.

Publicacions. Durant el 2013 s'han publicat quatre butlletins "Càritas Informa" on es recullen totes les campanyes que s'han desenvolupat a l'illa. També hi ha hagut 2 participacions a la revista "Cáritas Actua" de Càritas Espanyola. A més, mitjançant una nova eina anomenada Alerta Informativa, es comuniquen els diferents actes que a Menorca convoquen altres organitzacions i plataformes per incidir i mobilitzar-se davant les injustícies per les quals Càritas actua.

Manteniment i gestió del lloc bloc i xarxes socials: facebook i twitter. La participació a les nostres pàgines ha arribat a més de 8.000 visites.

Sensibilització

Càritas, a través del seu compromís amb el nostre Model d'Acció Social i que hem expressat en els Reptes Estratègics 2013-2015, reafirma l'aposta per l'acollida, l'acompanyament, les accions significatives, la denúncia i el treball des del territori (parròquia, comunitat cristiana, societat i teixit associatiu).

Com a eina fonamental pel seu desenvolupament, es crea l'Equip de Sensibilització, que té com objectiu principal el donar unitat i coherència a les diferents accions de sensibilització, denúncia i promoció derivades dels programes i projectes de Càritas Menorca, amb la ferma determinació d'afavorir un model socioeconòmic que prioritzi el respecte a la dignitat i els drets humans, i aposti per l'economia social, l'educació ambiental i el consum responsable. Volem fomentar una mirada global, que passa de les accions concretes i puntuals a entendre la relació de tota l'acció social de Càritas com una sola incidència davant la societat.

Aquesta comissió forma part del programa de Desenvolupament Social i Institucional de Càritas Menorca i està configurada com una eina a disposició de la resta d'equips de Càritas i la seva funció és animar i orientar en matèria de sensibilització a nivell diocesà, parroquial i territorial. De la mateixa manera, la seva utilització pretén ser bidireccional, açò vol dir que pot ser utilitzada per a la transmissió i difusió de les inquietuds dels equips.

Els seus principals àmbits d'actuació han estat:

- Campanyes: Campanya Institucional de Càritas Espanyola (*Viu senzillament perquè altres senzillament puguin viure 2012-2014*), *Ningú Sense Llar, Nadal i Caritat*, entre d'altres.
- Acompanyament en Drets Humans
- Projecte Educació en Valors
- Estratègia sobre els Objectius de Desenvolupament del Mil·lenni (ODM) i Pobresa Zero.
- Educació Ambiental i Consum Responsable
- Cooperació: Emergències i Ajudes humanitàries
- Comerç Just
- Iniciatives per la pau amb Palestina

Cadascuna de les accions de sensibilització que es duen a terme són comunicades als treballadors per interès general, a través de les xarxes socials (www.facebook.com/cdmenorca i @caritasmenorca) i el blog de Càritas "Un món nou".

De l'any 2013 destacaríem:

- La **Setmana contra la Pobresa** celebrada des del 13 al 19 d'octubre va comptar amb diferents accions. En algunes parròquies es va penjar un llaç blanc i en altres es va treballar sobre aquest tema en els grups de catequesi i de confirmació. El dia clau, el 17 d'octubre en el Centre de Convencions des Mercadal amb motiu del Dia Mundial per l'Eradicació de la pobresa, es va celebrar la presentació de l'Informe ORS i conferència "Empobriment i Desigualtat a Espanya. Breu situació de pobresa i exclusió social" a càrrec de Juan López, membre de l'equip d'estudis de Càritas Espanyola.
- A la Campanya "**Cap persona sense salut, cap persona sense llar**" celebrada durant tot el mes de novembre, es va elaborar una mostra fotogràfica on cada imatge anava acompanyada d'un escrit des del qual es feia una reflexió dels diferents drets humans. El 23 de novembre es va publicar el manifest.
- El 10 de desembre es va presentar a través de xarxes, mitjans de comunicació i a tota la comunitat cristiana la Campanya mundial "**Una sola família humana, aliments per a tots**" apadrinada pel Papa Francesc i coordinada per les entitats cristianes de la Pastoral Social de la Diòcesi.
- La campanya de Nadal 2013- 2014 "**Construint espais d'esperança**" apart de comptar amb la presentació a les parròquies de la fonamentació principal, va tenir dos grans moments: la recollida d'aliments a tots els pobles i la recollida de mantes que es va centralitzar a les parròquies de Menorca. Referent a

aquesta darrera acció es van recollir prop de 400 i es van repartir durant l'hivern més de 100.

- El 18 d'abril a la Plaça Colón de Maó es va celebrar un cercle del silenci "**Salvem l'hospitalitat**", un gest pacífic de denúncia davant la vulneració creixent dels drets humans. El motiu de l'acte era manifestar el nostre rebuig a l'avantprojecte del Codi Penal presentat pel Ministeri de Justícia; en concret l'article 318bis, que obre la porta a penalitzar fins a dos de presó a les persones que ajudin a romandre o a transitar per l'estat espanyol a un estranger en situació irregular, encara que sigui per raons d'elemental hospitalitat.
- Durant la Setmana de la Caritat la major presència es va produir a xarxes i es van realitzar pregàries i gestos en les diferents eucaristies dels pobles. En aquestes celebracions els equips arxiprestals van tenir una participació molt activa.
- Al llarg del 2013 s'ha fet difusió d'escrits per tal de sensibilitzar sobre diferents temes en les celebracions dels corresponents dies mundials. Els principals amb els quals es va incidir són ser: el dia mundial de la dona, el dia mundial del consum, el dia internacional de la lluita camperola, el dia mundial del comerç just, el dia mundial de les persones sense llar, el dia per l'eradicació de la pobresa, el dia internacional de solidaritat amb el poble palestí, dia internacional del voluntariat, el dia dels drets humans i el dia internacional de les migracions.

Davant la pobresa i les injustícies socials cada vegada són més les persones que s'organitzen per combatre-les. Treballar en xarxa és un element clau per posar de manifest situacions "que són invisibles" i no només actuar sobre elles, sinó motivar l'acció d'altres, així aquest equip també manté les relacions amb altres entitats, associacions, plataformes, administració, etc. unint forces per generar canvis i construir una justícia duradora.

Volem destacar:

- La participació de Càritas a la Mostra d'Entitats organitzada per Fòrum ETS Menorca, el 4 d'octubre a Ferreries.
- La implicació durant la Setmana Europea per la Prevenció dels Residus, mitjançant la presentació del projecte d'AERESS "Jo reutilitzo i tu? Calcula les emissions que pots evitar".
- Representants de Càritas van participar a la trobada de Son Putxet organitzada pel Fòrum ETS Menorca el dia 30 de novembre amb l'objectiu de posar en comú el paper del tercer sector a la societat, reptes, experiències i creacions de comissions de treball on participam activament.
- Càritas Menorca col·labora activament en diferents comissions i plataformes d'acció social, però allà on fa més incidència és davant les situacions de vulnerabilitat afectades per l'habitatge. El treball conjunt amb la Plataforma Afectats per la Hipoteca de Menorca (PAH) ha consistit preferentment en la detecció de famílies en procés de desnonament, en l'acompanyament pel seu empoderament i en la participació de la defensa dels drets fonamentals.

Cooperació i emergència humanitària

Tal i com consta en els Estatuts de la institució, “el camp de la Cooperació Internacional és l’expressió de la comunicació cristiana de béns, no sols en l’àmbit de la Diòcesi, sinó en relació amb els pobles més pobres i marginats del món sencer”.

Les actuacions en l’àmbit de la **Cooperació Internacional** tenen la seva raó de ser en el principi que “Càritas ha d’establir relacions de cooperació i coordinació amb Mans Unides, per l’especial mandat que té de la Conferència Episcopal en aquest camp específic, i amb altres institucions de l’Església que tenen els mateixos fins, les congregacions missioneres i el Secretariat Diocesà de Missions”. (Document marc de Cooperació Internacional de Càritas Espanyola)

En l’àmbit d’**Emergències i Ajudes humanitàries**, es treballa des de dues línies d’acció:

1.- **Una ajuda humanitària de caràcter estructural i permanent** que afecta a aquelles poblacions que difícilment podran accedir a recursos per fer front a aquesta situació. És el cas de poblacions refugiades, en el nostre cas el suport es tracta d’una iniciativa per la pau amb el poble palestí.

L’actual crisi econòmica, social i política que viu el Líban, incrementada amb l’arribada de milers de refugiats que fugen del conflicte de Síria, ha provocat una situació d’emergència a causa de la manca de recursos per poder atendre una població que des de fa temps viu amb condicions d’extrema pobresa.

En el 2013 es va continuar donant suport al projecte “**Un rayo de vida**” del Centre de Solidaritat Social” (CSS) que desenvolupà aquest programa destinat a dones embarassades per ajudar a les gestants pobres del camp de refugiats palestins Ain el Helweh (a Saïda). Les accions es duen a terme a través de l’hospital Human Call, únic hospital localitzat dintre del campament de refugiats palestins.

Un altre del projecte que destaca dins el camp de refugiats és “**El Pan de cada día**”, que té per objectiu contribuir a la millora de la qualitat de vida, garantint principalment una alimentació bàsica a les famílies més necessitades i unes quotes especials dirigides als ancians.

Aquest projecte en el que Càritas Menorca hi treballa des del 2005 en col·laboració amb diferents entitats finançadores compta des del 2013 amb el treball coordinat entre l’equip de cooperació de Càritas Menorca i el grup MONA (Orient Mitjà i Nord d’Àfrica) de l’Àrea de Cooperació Internacional de Càritas Espanyola. El seu suport es basa no solament en ajuda econòmica sinó en ajuda tècnica i visita de seguiment dintre del camp.

Una acció de sensibilització “**Iniciativa por la Paz con Palestina**” és la col·laboració en el poble palestí amb Càritas Jerusalem i un equip confederal format per representants de diverses dioceses compromeses amb la causa. Aquest equip segueix tres dimensions: l’espiritualitat, la solidaritat universal i

l'eclesialitat de l'acció de Càritas. Les línies d'actuació es centren en: informació i seguiment del conflicte i els signes d'esperança, anunci i denúncia, peregrinacions solidàries, implicació del voluntariat, camps de treball amb joves voluntaris, comerç solidari i projectes de desenvolupament.

2.- L'atenció a aquelles situacions que es produeixen per causes naturals (terratrèmols, huracans...) o humanes (guerres, terrorisme...) atenen les necessitats bàsiques de les poblacions empobrides i que esdevenen urgents a causa d'aquestes circumstàncies i dels pocs recursos amb què compten.

Les campanyes d'emergència es coordinen estretament amb Càritas Espanyola que s'encarrega d'activar el protocol i treballar des del terreny amb les Càritas fraterne dels territoris afectats a favor de la recuperació de les persones.

Al llarg del 2013 hem participat en dues accions:

- **Ajuda d'emergència 100 refugiats sirians en el Líban, Turquia i Jordània** realitzada el febrer de 2013. **Càritas amb Filipines.** Des del 8 de novembre de 2013, quan el tifó Haya va tocar terra a l'arxipèlag de les Illes Filipines, les accions que ha dut a terme la xarxa de Càritas han permès a unes 500.000 persones damnificades accedir a aliments, aigua i refugi. A més, Càritas està treballant ja en les famílies afectades perquè puguin reconstruir el més prest possible les seves fonts d'ingressos i d'aliments.
- Ara que s'ha complert el quart aniversari del terrible terratrèmol que va arrasar a **Haití** i en el que van perdre la vida més de 300.000 persones, volem reconèixer l'enorme compromís i solidaritat de les persones beneficiàries i voluntàries que han participat en els programes d'emergència. Així com la contribució econòmica de centenars de milers d'anònims i d'entitats col·laboradores.

A 31 de desembre s'havia recaptat el valor de 12.385,59 €, per aquestes emergències.

IMPLANTACIÓ SOCIAL

La lluita per un mon més just i solidari és responsabilitat de tots

La captació de fons no és un fi en si mateix. Consisteix en convidar a la societat a participar en l'acció sociocaritativa de Càritas.

Les propostes i accions d'implantació social han estat inspirades en els valors de Càritas al servei de la nostra Missió:

- Estar amb els darrers i per a ells
- Estar amb qualitat i calidesa
- Destí universal dels béns
- La Doctrina Social de l'Església fa una crida a prioritzar el creixement de la persona i dels pobles des de l'ús comú dels béns

- Impulsar “la base social” de comunitats i persones que són xarxa per altres
- Defensar els béns relacionals i els béns comunitaris

És un procés a llarg termini que implica conèixer el nostre entorn i la nostra base social, els nostres grups d'interès potencials, col·laboradors, empreses, mitjans de comunicació, societat en general, entorn...Tots formen part activa de la nostra institució.

En aquest moments de crisi, ens hem proposat viure-la com una oportunitat, una necessitat de canvi i hem reorientat el paper de Càritas enfront aquest canvi.

La situació econòmica general i l'augment considerable de les necessitats i demandes socials, ens han obligat a fer una reflexió i un replantejament en la manera d'abordar el finançament privat.

La reducció de fons de les administracions i de l'obra social privada, el retard en els pagaments, la necessitat de demanar crèdits ... han provocat un decreixement dels recursos econòmics.

L'objectiu està en cercar diverses opcions per a fer realitat l'opció pels darrers i determinar les prioritats i la forma d'actuar. El finançament pot condicionar però no hauria de determinar-nos en les nostres opcions. El finançament està al servei de la missió i no a l'inrevés.

La gestió, en el seu sentit més ampli, ha passat a ser un element central en paral·lel a l'acció al servei de la missió: respondre a la confiança que la societat té amb Càritas, des del rigor, la coherència i la transparència.

“Perquè tots aquests han contribuït als donatius amb el que els sobra, però ella, que ho necessitava, ha donat tot el que tenia per a viure” (Lluc 21, 4)

Fruït del procés engegat, durant el 2013, hem rebut una resposta social que ha superat les nostres expectatives i ha posat en evidència la consciència i solidaritat de la nostra societat envers als més vulnerables.

Així aquest any en concepte de donacions Càritas ha rebut:

Donacions directes d'aliments	12.886,80kg
Donacions econòmiques per aliments	5.797,35€
Donatius econòmics particulars	54.981,09€
Donatius d'entitats i empreses	15.337,01€
Donatius d'Entitats de l'Església (Conferència Episcopal, Parròquies, Cofraries, etc)	63.478,03€
Donatius Càritas Española*	32.227,27€

* Donacions de particulars i empreses que reben i després distribueixen entre la confederació.

Reptes:

Un dels reptes fonamentals del programa d'Implantació social és cercar la col·laboració i implicació de les Empreses en la nostra acció.

I per que volem treballar amb les empreses?

- Les empreses tenen l'oportunitat i la responsabilitat de contribuir al progrés social i impulsar el desenvolupament de valors humans com a motor de creixement econòmic.
- La lluita contra la pobresa és tasca de tots.
- La missió de Càritas és transformar la societat, i per tant, també al teixit empresarial.
- Per Càritas és una oportunitat per contribuir en la definició dels valors d'una "nova cultura d'empresa".
- Ens obliga a ser més exigents en la transparència de la nostra acció i la nostra gestió.
- Suposa un increment del nostre patrimoni, tangible i intangible.
- Ens aporta independència financera a diversificar les nostres fonts de finançament.

Finalment hem d'aconseguir una major base de socis que sustentin aportacions de forma periòdica i donin estabilitat a les accions.

Cal implicar-nos més amb tots aquells que col·laboren amb nosaltres i volen fer realitat un societat més justa.

Per tant els reptes proposats ens obliguen a:

- Treballar per la transparència en els nostres processos
- Ser coherents i a respectar els codis ètics
- La suma de molts petits gests pot conformar una nova realitat
- Fer allò què volem fer i prioritzar els recursos per a tal fi, fidels al nostre ser i als nous temps.
- Vetllar per la nostra independència, sostenibilitat i autonomia

EL TREBALL EN XARXA I COORDINACIÓ

Càritas Diocesana de Menorca, des del convenciment que l'acció social i caritativa que Càritas duu a terme no pot ser un treball aïllat, aposta per treballar en col·laboració i coordinació amb altres institucions, empreses i entitats d'iniciativa social, sent el treball en xarxa una de les nostres fortalezes.

Una de les riqueses del treball en xarxa, és que els col·lectius socials afavoreixen les més diverses integracions, com poden ser la integració entre les persones i els col·lectius, entre generacions, entre ho local i ho global, entre temes, entre enfocaments diferents, entre ho virtual i ho presencial, entre ho formal i l'informal.

Treballar en xarxa permet treballar dins de les pròpies organitzacions, així com la relació i la cooperació entre les integrants de la xarxa. Treballar en xarxa és una manera d'organitzar-se, d'actuar, de compartir informació. En definitiva de treballar com un sol equip cohesionat, facilitant la consecució dels objectius comuns a tots els membres de la xarxa.

El treball en xarxa suposa una forma de treballar amb uns principis i on tots guanyen però també tots posen, tots participen i tots lideren.

De la nostra participació en xarxes en el 2013 cal destacar la presència en la Confederació de Càritas Espanyola en l'àmbit del Nivell Tècnic Mixt i de l'Observatori de la Realitat de Càritas Espanyola, així com una estreta col·laboració amb les Càritas Diocesanes de Mallorca i d'Eivissa i Formentera a nivell de la Càritas Autònoma.

També Càritas ha seguit treballant per una bona col·laboració amb les institucions públiques i diferents administracions així com s'han implementat accions de coordinació i col·laboració amb xarxes d'entitats socials, amb fundacions associacions i empreses vàries.

En concret Càritas Menorca ha mantingut la iniciativa en relació al consorci Civil Càritas (Mallorca, Menorca i Eivissa) - Deixalles per a la Inclusió social. També s'ha seguit treballant amb el Tercer Sector Social de les Illes Balears. Càritas Menorca ha participat indirectament a la Xarxa per a la Inclusió social (EAPN Balears) i ben activament a la Xarxa d'Economia Social i Solidària (REAS Balears), xarxes d'entitats que treballen amb objectius comuns. També ha participat en el Consell de Cooperació i Immigració del Govern de les Illes Balears i al Consell de Serveis Socials de la Comunitat Autònoma, al Consell de l'Ajuntament de Ciutadella, a la junta del Fons Menorquí de Cooperació, al Fòrum ETS Menorca. Altres xarxes en les que es participa són: Responsabilitat Social Corporativa, APAEM, ICTIB, Custòdia Agrària, a la Taula del Comerç Just, al Comitè Executiu d'AERESS, al Consorci Confederal Recupera,...

Aquest treball en Xarxa s'ha incrementat en una gran part del territori de Menorca i s'ha realitzat des de la mateixa tasca quotidiana, treballant coordinadament amb els diferents grups d'Acció Social de la majoria de Parròquies i amb els Serveis Socials dels municipis de Maó i Ciutadella, i participant a les diverses plataformes (com a la PAH Menorca), sobretot, de barris dels nostres municipis.

DESENVOLUPAMENT DE PERSONES

Aquest programa esdevé el desenvolupament d'unes accions noves dins Càritas Diocesana, L'acció prioritària de Càritas és l'atenció a les persones més empobrides i excloses de la nostra societat i ho feim des d'una metodologia centrada en l'acompanyament als processos personals i/o de les comunitats, el que vol dir "fer camí junts" (Model d'Acció Social). Per tant, si les persones són l'eix i centre fonamental de la nostra acció, aquesta atenció també s'ha de tenir present amb les persones que possibiliten aquest acompanyament, i es aquí quan des de Càritas

ens plantejam també el desenvolupament de les persones contractades i voluntàries amb les que compta la nostra entitat.

Als apartats anteriors hem vist com a cada un dels programes es feia especial referència a un treball integral des de les parròquies amb els diferents programes d'Acció de Base, des d'una vessant individual i familiar, com grupal i comunitària, o des d'Accions per la a l'Ocupació, amb els diferents projectes formatius i/o tallers prelaborals. Així mateix, als altres programes i serveis transversals (sensibilització, administració, logística, coordinació,...) també es treballa de manera indirecta per a la consecució d'aquest objectiu: la millora de les persones que viuen situacions molt precàries.

Tots ells han de comptar amb bons professionals, uns contractats i altres voluntaris, que aportin el millor de si mateixos per tal d'acompanyar vertaders canvis en les persones i assumir corresponsablement el compromís fraternal i solidari amb els "darrers".

Els canvis que vivim i experimentam afecten directament la nostra manera de respondre i intervenir, la nostra manera d'organitzar-nos, la nostra capacitat de flexibilitat i d'adaptació,...

Per aquest motiu des d'aquest programa es faran accions formatives i de seguiment sobre com feim la nostra feina, com acompanyam les persones que demanen ajuda i com ens acompanyam entre els agents (treballadors, directius, voluntaris,...), així com seguir transformant i transformant-nos per a la millora del bé comú.

DADES ECONÒMIQUES

INGRESSOS 2013

ADMINISTRACIONS PÚBLIQUES

Govern Balear	100.522,72 €	
Consell Insular de Menorca	181.075,04 €	
LEADER	49.464,78 €	
Ajuntament de Maó	1.572,00 €	
Ajuntament de Ciutadella	9.147,52 €	
Ajuntament de Mercadal	620,00 €	
Ministerio de Sanidad y Política Social (IRPF10)	252.601,11 €	
Fondo Social Europeo (POLCD)	58.984,00 €	
TOTAL SUBVENCIONS	653.987,17 €	33,40%
Pèrdues subvencions	12.139,89 €	
	641.847,28 €	
Subvencions oficials explotació	106.240,88 €	
Prestació Serveis	108.945,10	
TOTAL AA.PP	857.033,26 €	43,77%

ENTITATS PRIVADES

Obra Social "La Caixa"	40.000,00 €	
Colonya, Caixa Pollença (Estalvi Ètic)	1.500,00 €	
Bancaja	2.000,00 €	
Fundación INTERVIDA	10.500,00 €	
Fundación Reina Sofia	25.753,84 €	
Fundación Amancio Ortega	23.360,00 €	
Caritas Española	28.282,00 €	
TOTAL SUBVENCIONS	131.395,84 €	6,71%

FONS PROPIS

Venda productes	87.699,99 €	
Donacions productes 2a. ma Tallers Mestral	501.886,57 €	
Quotes Socis	17.885,64 €	
Donacions	166.794,60 €	
Altres (lloguers, Interessos bancaris)	195.362,44 €	
TOTAL FONS PROPIS	969.629,24 €	49,52%

TOTAL INGRESSOS

1.958.058,34 €

DESPESES 2013

INCLUSIÓ SOCIAL

Accolida i Acció de Base	111.433,07		
	€		
Allotjament Alternatiu (Pisos Socials. Unitat Dependent EPIKEIA)	63.540,24	€	
Infancia i Joventut	33.813,91	€	
Despeses Generals	41.657,56	€	
TOTAL	250.444,78	€	13,25 %

ACCIONS PER L'OCUPACIÓ. ECONOMIA SOCIAL I MEDI AMBIENT

Orientació social i laboral. Intermediació laboral.	83.416,70	€	
Tallers Prelaborals Mestral (Roba, Fusteria, Electro, Botiga, Camió, Magatzem)	554.732,27	€	
Tallers Prelaborals Arbres d'Algendar (Taller Prelaboral. Agricultura Ecologica i varietats locals. Custodia Territori.)	73.811,79	€	
Gestió de Residus (ECOPARC, RAEES, rebuig, ferralla, residus perillos)	63.613,11	€	
Formacions. Cursos i Tallers.	51.325,10	€	
Despeses Generals	199.360,16	€	
TOTAL	942.842,43	€	49,88 %

ANIMACIÓ COMUNITARIA I VOLUNTARIAT

52.336,22 € 2,77%

DESENVOLUPAMENT INSTITUCIONAL

Comerç Just "S'Altra Senalla"	54.153,55	€	
Comunicació i Sensibilització	25.476,85	€	
Relacions institucionals i xarxes	10.071,06	€	
Despeses Generals	75.411,06	€	
TOTAL	165.112,52	€	8,73%

SERVEIS GENERALS

Direcció. Administració. Comptabilitat i Fiscalitat. Gestió Projectes i Recursos.	251.397,63	€	13,30 %
---	------------	---	---------

TIV

228.196,12 € 12,07 %

1.890.329,70
TOTAL DESPESES €

Balanç Ingressos i Despeses 2013

DESPESES

INCLUSIÓ SOCIAL	250.444,78 €
ACCIONS PER L'OCUPACIÓ. ECONOMIA SOCIAL I MEDI AMBIENT	942.842,43 €
ANIMACIÓ COMUNITARIA I VOLUNTARIAT	52.336,22 €
DESENVOLUPAMENT INSTITUCIONAL	165.112,52 €
SERVEIS GENERALS	251.397,63 €
TIV	228.196,12 €
<u>TOTAL</u>	1.890.329,70 €

INGRESSOS

VENDES	589.586,56 €
SUBVENCIONS PÚBLIQUES	748.088,16 €
SUBVENCIONS PRIVADES	131.395,84 €
QUOTES SOCIS I DONACIONS	184.680,24 €
PLANTA TRACTAMENT RESIDUS TIV	183.234,28 €
PRESTACIÓ SERVEIS	108.945,10 €
ALTRES	12.128,16 €
<u>TOTAL</u>	1.958.058,34 €

RESULTAT **67.728,64 €**

AGRAÏMENTS

No es pot donar per finalitzada aquesta memòria sense fer esment i sense el reconeixement a tots aquells que, d'una o una altra manera, l'han fet possible.

Així doncs:

GRÀCIES a voluntaris, treballadors i a tots els membres de la comunitat cristiana que treballen al servei dels més desfavorits.

GRÀCIES als socis, donants particulars i corporatius, perquè en compartir els seus béns, enforteixen l'existència de Càritas per acompanyar als desvalguts.

GRÀCIES també a les diferents aportacions de les entitats socials; administracions públiques, fundacions i obres socials; escoles, instituts i centres concertats; empreses; professionals liberals i mitjans de comunicació.

En definitiva, **GRÀCIES** a tots perquè sense ells tot això no hagués estat possible.

GRÀCIES per fer possible que un any més puguem dur a terme la nostra missió, que reflectim en aquesta memòria.

A tots i cadascun GRÀCIES DE TOT COR.