

# ÍNDEX

## CONTRAPORTADA

Donació pintura Lluís Febrer

## PRESENTACIÓ

Mons. Salvador Giménez, Bisbe de Menorca

## CÀRITAS DIOCESANA DE MENORCA. IDENTITAT, MISSIÓ I ACCIÓ

Què és Càritas: Identitat i missió

Què fa: L'acció social de Càritas

Com ho fa: estructura i organització

## ÀREA SOCIAL

Les persones ateses el 2010

Programa Acció de Base

Programa Itineraris d'inserció i ocupació

Programa Interculturalitat i ciutadania

Programa Infància i Joventut

## ÀREA D'ECONOMIA SOCIAL I MEDI AMBIENT

Tallers Mestral de formació prelaboral

Serveis Ambientals de Mestral, SLU

Arbres d'Algendar

ConSORCI Mestral-GOB

## ÀREA DE BOTIGUES SOLIDÀRIES

S'Altra Senalla (Comerç Just)

Sensibilització per un consum responsable

De mà a mà (Roba de segona mà)

Compra Pública Ètica

## ÀREA DE VOLUNTARIAT I SENSIBILITZACIÓ

### SENSIBILITZACIÓ

Animació i dinamització del voluntariat

Programa d'educació en valors

Campanyes de sensibilització

### VOLUNTARIAT / ACCIÓ SOCIAL

Activitats a residències de gent gran

### CÀRITAS PARROQUIALS I ARXIPRESTALS

Grups de suport i acompanyament comunitari

Grups de suport a Mestral

Visitadors de gent gran

Grups de manualitats

### EMPRESA INSERCIÓ TIV MENORCA

TIV Menorca, SLU

### COOPERACIÓ INTERNACIONAL

#### COOPERACIÓ INTERNACIONAL

Campanyes d'emergència

Camp de Refugiats d'Ain El-Helweh (Líban)

Cooperació a l'Equador

### ÀREA SERVEIS GENERALS

#### FORMACIÓ I IDENTITAT

Formació professional de Càritas

#### ADMINISTRACIÓ I GESTIÓ

Desenvolupament institucional

Recursos humans

Associació Mestral de Menorca

Resum econòmic de l'any 2010

Evolució econòmica

#### CONSORCIS I ALTRES ENTITATS

Associació Mestral

#### TREBALL AMB ALTRES ENTITATS

Entitats i xarxes en les que participa

Càritas

#### CONVENIS I COL-LABORACIONS

Institucions públiques

Institucions privades

Entitats sense ànim de lucre

Entitats religioses

## PRESENTACIÓ

Presentar la MEMORIA de CARITAS DIOCESANA DE MENORCA és complir amb la obligació de recordar persones i activitats al llarg de l'any 2010. És, amés, agrair el treball, les oracions, les idees i les aportacions de recursos que, durant aquest mateix període, ha realitzat molta gent de l'illa. També moltes comunitats.

Vull començar, tot i que és un fet molt recent, tenint present l'incendi de la planta TIV que amb tants esforços havia alçat Càritas i que en poques hores quedava inservible.

Enmig de tot hem de donar gràcies a Déu perquè ningú va prendre mal i també perquè gràcies a l'assegurança i l'esforç de tot el personal que hi treballa, ja s'està preparant la seva reconstrucció.

Feta aquesta referència entrem a les pàgines d'aquesta Memòria per a presentar el que l'Església de Menorca a través de Càritas, doncs l'Església és Càritas i Càritas és l'Església, fa en servei dels més necessitats d'entre nosaltres. Cal tenir present que la nostra tasca, com deixebles de Jesús, és estar al costat dels més dèbils, doncs en els més dèbils s'hi fa present, de mare especial, el Senyor Jesús.

En aquesta Memòria queda resumida i reflectida en nombres tota la labor feta des de Càritas. S'ha de tenir present que aquestes són les dades estadístiques i ressenyables, però la realitat és més ample i rica, doncs difícilment es pot quantificar l'acompanyament a les persones i famílies que es fa a través dels voluntaris i de les Càritas Parroquials al llarg de tot l'any. En aquest moment de crisi tots hem de fer un més gran esforç per tal de poder ajudar a aquells qui més la pateixen. Això és el que han fet tots aquells que han donat temps com a voluntaris i el temps dels mateixos treballadors que aporten de manera generosa amb el seu plus de voluntariat i, els qui han col·laborat amb la seva aportació econòmica o en espècia perquè tot aquest treball hagi estat possible. Tot i l'esforç quotidià de Càritas han quedat moltes coses per fer. No tenim la capacitat de donar resposta a tots els problemes. Les nostres limitacions són moltes, però segur que si tots sumam els esforços personals i de diferents organitzacions que també treballen en bé dels més dèbils, serà possible anar ajudant cada dia a més persones a que puguin viure més dignament.

Sense realitzar la tasca en servei dels més pobres per part dels creients en Jesucrist, la nostra identitat estaria mancada d'una de les seves qualitats essencials. Jesús, quan els deixebles li presenten el problema de que els qui l'escolten estan en un lloc despoblat i no tenen de que menjar, els diu: "*Doneu-los menjar vosaltres mateixos*" (Mt 14, 16). Aquest manament de Jesús no és sols per aquell moment, sinó que és un encàrrec a tots els deixebles al llarg de la història perquè sempre estiguem atents els qui més ho necessiten. Cal recordar que quan un mestre de la llei pregunta a Jesús qui son els altres a qui ha d'estimar, Jesús respon amb la paràbola del bon samarità que sense preguntar-se si és o no una persona religiosa, si és viu o si és mort, s'hi acosta, el cura i l'atén fins al final (cfr. Lc 10, 25-37). Per a nosaltres aquest és i ha de ser l'estil d'atendre a la persona a la seva integritat, a qualsevol persona.

En el nostre món, aquest encàrrec que hem rebut de Jesús necessita d'organització i programació si volem ajudar més i millor als nostres germans, doncs no es tracta sols de donar el menjar, sinó d'ensenyar a les persones a que es puguin valdre per guanyar-se'l, ja que la persona es sent millor, més realitzada i dignificada quan es pot valdre per ella mateixa. Jesús ens ensenya a que és important la resposta personal a la seva intervenció: "*T'ho mano, aixeca't, pren la llitera i vés-te'n a casa.*" (Lc 5, 24). Caritas s'ha esforçat per fer realitat allò que ens identifica: "L'opció per la persona, per tota persona" donat que totes i cada una de les persones se'ns fan present Jesús. Així ho ensenya de forma permanent l'Església.

Volem que la nostra manera d'actuar ajudi a pensar a tots sobre la realitat que vivim, com també volem ser una veu profètica i de denuncia davant la realitat injusta del nostre món, on els rics cada dia són més rics i els pobres cada dia són més

pobres, doncs, «*Combatre la misèria i lluitar contra la injustícia és promoure, al mateix temps que el major benestar, el progrés humà i espiritual de tots, i, per tant, el bé comú de la humanitat. La pau ... es construeix dia a dia en la instauració d'un ordre volgut per Déu, que exigeix una justícia més perfecta entre els homes*» (Populorum Progressio, 76).

Volem ser una Església pobre i servidora dels pobres, dels desheretats d'aquest món per tal de ser la Bona Nova del Regne, on els primers seran darrers i els darrers primers. És en aquesta perspectiva que la identitat de Càritas s'ha de fer una realitat cada dia per tal de treballar estimant sempre, que suposa no donar per caritat allò que es deu per justícia, sinó que després de fer tot el que és just, compartim el que som i el que tenim a l'estil de Jesucrist per tal de fer un món cada vegada més humà i més fratern, per suposat, més cristià.

Des d'aquesta perspectiva posam a les vostres mans aquesta MEMÒRIA. Llegiu-la amb atenció i podreu descobrir com Càritas, la nostra Església, pretén ajudar a créixer amb dignitat tant a les persones a qui servim, als voluntaris, els col·laboradors, a aquells qui ens ajuden econòmicament i als contractats, doncs entre tots fem possible el compliment del mandat de Jesús: "*Aquest és el meu manament: que us estimeu els uns als altres tal com jo us he estimat.*" (Jn 15, 12).

El nostre treball ha de ser sempre per dignificar la persona lloant i agraint les bondats del Senyor.

Amb els millors desitjos, que Déu us beneeixi i us guardi.

+Salvador Giménez Valls  
Bisbe de Menorca.

Les reflexions que figuren a la present memòria formen part d'un procés d'anàlisi de les dades de 2010, en un any emmarcat per la lluita contra la pobresa i exclusió social.

Una crisi que va començar a donar la cara l'any 2008 i que la seva gravetat ha anat precipitadament en augment. Darrere de les xifres que pugui il·lustrar aquesta memòria, veiem, dia a dia, el rostre de persones molt preocupades pel futur d'elles mateixes, dels seus fills joves i/o infants.

Perquè l'alta taxa d'atur de la població en edat laboral s'hi sumen els problemes relacionats amb l'habitatge, situacions d'impossibilitat de pagament de subministres de llum, aigua, del lloguer, del préstec de la hipoteca...

Aquest és l'entorn diari de les persones que ens han demanat ajuda a Càritas. Persones nascudes aquí i d'altres vingudes de fora. També es constata un augment de problemes relacionats amb la salut, l'alimentació, el transport, la formació..., d'aquí l'augment de les ajudes econòmiques en aquest àmbit.

Algunes de les constatacions a que hem arribat és que no serveix qualsevol model de creixement econòmic i que la reducció de la pobresa depèn més de les polítiques de redistribució que del propi creixement. Per altra banda, una altra idea fonamental és que la despesa social i la protecció social no és un llast per al desenvolupament; al contrari: crea riquesa i contribueix a reduir la pobresa i les desigualtats. Per açò resulta fonamental evitar que les estratègies contra la crisi provoquin pressions sobre la reducció de la protecció social o l'empitjorament de les condicions de feina. Al contrari, les estratègies de sortida de la crisi han de ser la base per al desenvolupament futur, i per açò s'han de basar en un nou model de desenvolupament amb més protecció i drets socials, i més ocupació de qualitat lligada al medi ambient, els serveis de proximitat i el coneixement.

Una altra idea en la que s'emmarca és en el terme de la subsidiarietat, on l'actuació de l'administració pública no ha de ser cobrir directament totes les necessitats de la societat, sinó la d'aportar una tasca conjunta amb les nombroses iniciatives existents o que vagin sorgint, de manera que s'aprofitin al màxim les energies socials en bé de l'interès general.

Les entitats d'Església sempre hem estat "escoles de ciutadania", no es pot ser un bon cristià si no se és un bon ciutadà. La preocupació per allò que és de tots, treballar per mantenir una societat vertebrada, crítica i participativa i la formació d'una consciència social han estat i són tasques que no podem deixar de promocionar.

Però hi ha moltes altres respostes concretes dins dels programes socials i d'economia solidària de Càritas, reflectides en aquestes pàgines.

A Càritas veiem, dia a dia, com la solidaritat i la generositat d'abans, deixen pas a la compassió, a l'acompanyament de l'altre que pateix i que sent el dolor de la persona que ha perdut la feina, el seu pis, la il·lusió..., aquí i fora d'aquí.

Voluntaris i voluntàries, personal tècnic, socis i donants, entitats i empreses. A Càritas treballam amb convicció i amb esperança. També amb la consciència que és del tot insuficient. Per açò no deixam de reclamar el compromís de tota la societat, amb els governs i els partits polítics, al capdavant, per fer col·lectivament, una tasca compromesa, coordinada i eficient de lluita contra la pobresa i la injustícia.

**Director**  
**Joan Mir Llorens**

# IDENTITAT, MISSIÓ I ACCIÓ

## QUÈ ÉS CÀRITAS: IDENTITAT I MISSIÓ

La missió de Càritas consisteix en acollir i treballar amb les persones en situació de pobresa i necessitat, perquè siguin protagonistes del seu propi desenvolupament integral, des del compromís de la comunitat cristiana. Inclou l'acció social, la sensibilització de la societat i la denúncia de les situacions d'injustícia.

Des de Càritas volen construir entre tots un món més just:

- *Aconseguir que les persones que formen Càritas prestin un servei integral als desfavorits, que faciliti la seva promoció i integració com a membres d'una comunitat solidària.*
- *Denunciar les causes que generen pobresa i exclusió i treballar per eradicar-les.*
- *Ser organització -i sobretot- ser expressió de la comunitat cristiana,-i que implica saber gestionar una sana tensió..*
- *Emprendre accions que s'ajustin a les nostres possibilitats, amb la convicció que els nostres recursos són limitats i fer ús dels mitjans d'una manera més eficaç i eficient.*

És essencial que el discurs que projectam sigui realment una pràctica, que si parlem d'inserció social, ha d'anar acompanyada de construcció de xarxes socials, autoestima, accés a drets... Per açò, és essencial flexibilitzar els recursos i els perfils en els projectes de Càritas i plantejar-los de manera més integral sense que açò signifiqui fragmentar l'acció.

## QUÈ FA: L'ACCIÓ SOCIAL DE CÀRITAS

Els canvis i situacions de crisi constants, propis dels esdeveniments socials ens exigeixen respostes a nous reptes que impliquen assumir, entre altres opcions, l'atenció a persones però amb major qualitat, adequar els equips humans a les noves demandes i aconseguir un major compromís de la comunitat en la sostenibilitat de les accions.

En el fons, el repte més important es resumeix en el fet de **centrar-nos en les potencialitats de les persones i no en els seus problemes**. És una nova manera de mirar i de relacionar-nos amb les persones, que implica reflexionar sobre la nostra intervenció amb les persones en situació d'exclusió social i plantejar-nos una intervenció basada en processos de desenvolupament personal i comunitari, tal i com proposa el Model d'Acció Social de Càritas Espanyola.

Quan partim de la centralitat de la persona, la nostra acció social ha de ser essencialment **un procés basat en el diàleg entre subjectes** que convida a la participació i a la implicació. I **el mètode** que segueix és **l'acompanyament**. Caminar junts, tot i que els punts de partida siguin diversos. Un procés d'acompanyament que va ajudant a cobrir totes les necessitats d'una manera més humanitzadora i fonamentada en la convivència i en el compartir.

Per avançar en aquesta direcció, Càritas duu a terme la seva acció en tres eixos o dimensions:

- **Treballa per a la integració i promoció dels col·lectius exclosos.** La seva tasca social és molt ampla i diversificada i desenvolupa activitats dirigides a l'acollida i assistència de primeres necessitats, la rehabilitació, la prevenció, i l'acompanyament en processos d'inserció social.

- **Denuncia la injustícia i les seves causes** a partir de l'anàlisi de la realitat i la força de la seva pròpia experiència, a la vegada que fa palès enmig de la societat el món de les persones empobrides.
- **Duu a terme accions de formació, informació i sensibilització**, mitjançant l'impuls de la solidaritat envers aquells qui pateixen els efectes de la pobresa i ajudant a prendre consciència de les situacions que provoquen injustícia i desigualtat social.

Aquestes accions són realitzades en primer lloc pel voluntariat, que és la base principal i el que dona raó de ser a la identitat gratuïta i no lucrativa de Càritas. El voluntariat desplega la seva acció a través de les Càritas parroquials, arxiprestals o diocesana i pren part directa i activa en algun dels seus projectes. Llavors, per aquells serveis i programes que requereixen una preparació tècnica específica, així com la gestió i l'administració de l'entitat, Càritas es recolza en una estructura de persones professionals. Tots ells, voluntaris i professionals, treballen a una, amb l'objectiu de compartir les seves capacitats i el seu temps a favor dels més necessitats.

## COM HO FA: ESTRUCTURA I ORGANITZACIÓ

Càritas s'organitza a diferents escales territorials, per donar resposta de forma més adequada a cada situació i a cada realitat.

A l'esgraó més bàsic, més proper a la realitat social i a les comunitats, es troben els grups de **les Càritas Parroquials**. La seva **missió** és *promoure, sostenir i estimular l'acció caritativa i social* de les parròquies i organitza el seu funcionament d'acord amb la realitat i les possibilitats de la seva comunitat.

A Maó i Ciutadella, a més dels grups parroquials, té especial importància la **Càritas Interparroquial o la Càritas Arxiprestal**, en que s'uneixen per a desenvolupar objectius i accions comunes dirigides a persones amb especials dificultats en tot l'àmbit de l'Arxiprestat.

A Menorca, **Càritas Diocesana** posseeix l'estructura administrativa, tècnica i professional que permet desenvolupar programes i serveis específics d'assistència, promoció, formació i sensibilització. Per altre costat, té la funció d'assessorar i acompanyar els voluntaris i treballadors en la seva posada en marxa i desenvolupament.

L'evolució sociopolítica de l'Estat espanyol ha fet que la relació de les Càritas diocesanes d'una regió, articulada com a comunitat autònoma, s'hagi intensificat al llarg dels darrers anys, de manera que s'ha incrementat la interlocució comuna davant les administracions públiques i la intervenció coordinada. La **Càritas Regional de les Illes Balears** té, des de 2007, uns estatuts propis i un marc d'actuació establert.

Càritas Diocesana de Menorca és membre de la **Confederació Càritas Espanyola** i a través d'aquesta confederació obre la seva acció cap a tot el món. Aquesta confederació està constituïda per més de 5.600 Càritas Parroquials, 68 Càritas Diocesanes i 13 Càritas Regionals.

Finalment, existeix la Xarxa de la **Càritas Internationalis**, de la qual formen part les Càritas de 198 països, que és l'entitat d'acció social més estesa i present a tot el món.

L'organització de Càritas Diocesana de Menorca combina l'estructura institucional, definida pels seus estatus, amb l'estructura funcional, necessària per a la gestió eficient i adequada de tots els projectes que desenvolupa.

L'organigrama institucional de Càritas és el següent:

**PRESIDENT**

Sr. Bisbe

**ASSEMBLEA DIOCESANA**

- \*Consell Diocesà
- \*Responsables de les Càritas Parroquials (Rector de la Parròquia i Director o representant)
- \*Representants entitats confederades (Voluntàries vicencianes)

**CONSELL DIOCESÀ**

- \*Comissió Permanent
- \*Representants Càritas Parroquials d'Alaior i Ferreries
- \*Consiliaris Arxiprestals Maó i Ciutadella

**COMISSIÓ PERMANENT**

- \*Equip Diocesà
- \*Director Càritas Interparroquials Maó
- \*Director Càritas Arxiprestal Ciutadella

**EQUIP DIOCESÀ**

**Director:** Joan Mir Llorens  
**Delegat Episcopal:** Mn. Francesc Triay Vidal  
**Secretària General:** Tònia Florit Salord  
**Gerència (veu):** Lina Borrás Sintes

Pel que fa a l'organigrama funcional, la seva configuració per àrees és flexible i variable, ja que ha d'adaptar-se als projectes en marxa i a les necessitats de cada moment.

# ÀREA SOCIAL

## Dades i perfil de les persones ateses

Les condicions de vida de moltes famílies ha empitjorat de forma considerable. En l'últim informe Foessa editat per Càritas Espanyola, es pot apreciar com, després de passar la mateixa enquesta a les mateixes persones dos anys després, la pobresa relativa ha augmentat entre 3 i 4 punts i la pobresa severa ho ha fet en 2 i 3 punts.

A manera de resum voldríem expressar unes xifres que s'han de mirar no com a total de persones ateses, ja que s'han emprat diferents bases de dades, sinó com a persones ateses de forma específica dins el programa, açò vol dir que una mateixa persona pot haver passat per un, dos o més programes segons la situació que presentava o les seves necessitats.

Val a dir, per tant, que les persones que venen a Càritas i que estan més excloses de l'atenció dels serveis públics són: els no empadronats, o amb temps inferior a l'establert per a rebre ajuda, els immigrants en situació irregular i persones sense llar.

<b>Persones ateses als diferents programes</b>	
Programa d'Acció de Base/Atenció Primària	799
Servei d'alimentació de les parròquies	2051
Programa d'Orientació i Intermediació Laboral	934
Programa d'Immigració i Formació	322
Taller prelaboral Mestral	118
Infància i joventut (reforç escolar i centres oberts)	277
Allotjaments Alternatius (Cases d'acollida i Pis d'estada temporal d'es Castell)	206
Altres serveis específics (Curs Capi, contraprestació de menors...)	20

**La gran majoria de persones a les quals s'ha atès durant el 2010 ja s'havia atès amb anterioritat (82%).** Són persones que tornen després d'haver finalitzat processos d'inserció social, però que donada la seva situació de vulnerabilitat social i precarietat laboral, s'han vist endeutades, empobrides, i de nou, excloses.

**El percentatge de persones ateses per primera vegada és del 18%,** es tracta de persones que han passat de la vulnerabilitat a la pobresa, afectades principalment per l'atur creixent.

Es segueix donant un predomini de **la població femenina (56,33%),** encara que el percentatge d'homes està augmentant.

Pel que fa a **les edats** de les persones ateses, el col·lectiu més representat és de **18 a 45 anys, que representen un 77% del total.** És, per tant, una franja majoritàriament en edat laboral. D'altra banda, cada vegada s'atenen a **més joves que no han acabat els estudis i no han tingut encara cap feina.** Així mateix, un grup de persones en edat adulta (46 a 64 anys), també presenta dificultats per tenir una feina.

**El nombre d'espanyols puja progressivament (40%),** segons totes les fonts, el col·lectiu de persones estrangeres, és el que surt més mal parat en les condicions actuals, amb una



taxa de risc a la pobresa, donat que un **44% de les persones ateses són immigrants en situació regular, però sense feina o amb pocs recursos econòmics.**

També és important el **número de persones amb situació irregular (16%)**, les quals, la falta d'ingressos no permet el reagrupament familiar i posant de manifest l'existència de casos d'immigració sobrevinguda.

Pel que fa a la **situació laboral de les persones ateses** per Càritas, es manté la tendència creixent de **les persones sense feina amb ingressos mínims corresponents a ajudes i beques (65%)** Fruit de l'esgotament del període d'atur i havent passat per un altre tipus de prestacions socials. Per tant, la realitat que veim a Càritas és bastant descoratjadora, perquè **Un 27% de les persones/famílies arriben sense cap ingrés i un 38% amb ingressos mínims i insuficients.**

Destacam:

- **Joves aturats que cerquen el primer treball**, sense perspectives de trobar treball amb poca formació. Malgrat en els darrers anys era possible accedir a un treball precari, aquesta opció ja no és possible.
- Creix la demanda de **persones aturades de més de 45 anys.**
- **Aturats recents procedents de treballs de baixa qualificació** dels sectors de la construcció, hostaleria, i més recentment, de la indústria. Molts són immigrants que tenien autorització de treball. Comencen a esgotar-se les prestacions per atur, per tal cosa, o bé accedeixen a cobrar algun subsidi o entren en una situació d'ingressos zeros en les llars.

Per contra, les famílies que treballen amb contracte suposen només el 9% (salari d'un membre, baixa laboral) i un 13% ho fan en economia submergida.

**Famílies joves (20 a 40 anys d'edat) amb infants.**

**Dones soles amb responsabilitats familiars**, generalment no compartides, i amb problemes de conciliació entre vida familiar i laboral. També dones immigrants que han vingut per reagrupament familiar, majors de 40 anys, que cerquen treball per primera vegada (es tracta, en general, de dones de marits a l'atur), majoritàriament com a treballadores de la llar.

En aquests col·lectius els grup de menors genera especial preocupació per les possibles repercussions futures i el seu horitzó incert.

Cada vegada s'atén més a **homes sols**, de més de 45 anys, separats o divorciats, que estan a l'atur i no poden afrontar el pagament d'un lloc on viure. El sistema social públic, al no tenir responsabilitats familiars, deixar a aquestes persones pràcticament fora del seu àmbit d'atenció.

De manera manco generalitzable, existeixen casos de **dones majors (amb pensions no contributives o pensions mínimes que no arriben a cobrir les necessitats bàsiques)**, o d'immigrants en situació irregular (menors i joves que veuen endurides les seves condicions de vida) i no compten amb cap entrada econòmica.

**Augmenten les famílies i persones amb nacionalitat espanyola en situació de vulnerabilitat**, amb un membre de la família a l'atur (major de 40 anys), amb hipoteques o crèdits personals als que no poden fer front. Viuen amb el més just, sense recursos per estalviar, i han esgotat els suports familiars, les prestacions i subsidis; inclús, treballen en activitats d'economia submergida i acudeixen a Càritas a sol·licitar ajut econòmic per

afrontar necessitats bàsiques: habitatge, alimentació, accés al treball, ajut psicològic, beques i material escolar...

Entre ells hi ha molts autònoms de petits comerços i tallers que han hagut de tancar pel fet d'haver quedat arruïnats i amb molts deutes a treballadors/es, proveïdors, impagament de clients, crèdits no pagats, etc.

### **Demandes realitzades per a les persones que han acudit a Càritas**

**Alimentació i productes de primera necessitat:** augmenten les demandes d'aliments en espècie, productes d'higiene personal i neteja, i també l'ajuda econòmica per aquest fi, **1101, representant un 49% del total de les intervencions**. S'atén aquesta demanda i s'amplia la intervenció reclamant drets als serveis socials públics.

**Habitatge:** Es constata la situació de famílies que estan pagant una hipoteca i que es veuen obligades a demanar ajuda per fer front als pagaments, així com a famílies que acudeixen a Càritas quan ja se'ls hi ha tallat el subministrament elèctric. **Un 13% de les intervencions realitzades tenen relació amb ajudes relacionades amb subministraments de l'habitatge, vals de mobles, electrodomèstics, entre d'altres.**

El mercat immobiliari del nostre país, a diferència de la majoria de països europeus, no permet donar el pis en pagament del deute concret amb el banc, sinó que una vegada la família ha donat les claus del pis, i el banc l'ha subhastat, el deutor ha de seguir pagant la diferència fins a liquidar el total del deute, posant com a garantia d'aquest pagament tots els seus béns. És a dir, que la família es queda sense el pis i amb el deute per pagar.

És una situació injusta i que Càritas, a nivell confederal, fa temps que demana que es canviï juntament amb altres entitats. Sembla que hi ha alguns signes de canvi, tot i que tímids, en el sentit de la dació...Es demana a l'Autoritat Monetària, a les entitats financeres, als governs, als partits polítics i a la societat civil que es faci un canvi urgent en el dret hipotecari amb un nou marc regulador que creï els efectes negatius com els actuals, que tingui en compte el factor humà.

**Roba i calçat** a més de paraments de casa (mobles i útils).

**Transport** per moure'ns principalment per l'illa, sobretot motivat per la recerca de feina.

**Despesa sanitària** que inclou medicines, ulleres, alguns tractaments, medicaments infantils... **Suposa 119, 5%.**

**Treball:** El context és clarament desfavorable per a les persones vulnerables i en situació d'exclusió social.

- **Elevada disminució de les ofertes de treball.** Disminueixen, per exemple, les ofertes de treballadores de la llar externes i augmenta la demanda d'interne, perquè el salari base i l'assegurança és més barat que el cost d'una residència.
- **Augmenta el temps de recerca de feina.** Aquest fet és especialment greu en les persones immigrades que esgoten els períodes legals de les seves autoritzacions de residència i treball, en persones aturades de més de 50 anys i en persones que cerquen el seu primer treball.
- **Augmenta la precarietat laboral** i l'accés a treballs de curta durada (manco hores, manco cost a la seguretat social) i inestables, així com treballs mal remunerats. A més, s'està desenvolupant un fenomen de competència entre treballadors/es que ofereixen els seus serveis més barats. Es constata que la situació de falta de treball d'un dels membres sustentadors d'una família vulnerable dur directament a l'empobriment familiar i a la demanda d'ajuda. En aquesta situació s'atenen demandes d'informació, orientació o suport en la recerca de treball, especialment per a persones aturades que provenen del sector de la construcció i indústria, amb poca

o nul·la qualificació professional, i també del sector serveis: dones que cerquen treball com a treballadores de la llar o en el petit comerç.

- **Augmenten les demandes d'informació, orientació i formació.** Es demanda formació per al treball. Davant la situació generalitzada de falta de treball, les persones ateses per Càritas estan més disposades a iniciar una formació sense beca i a prendre consciència de la importància de la formació en el mercat de treball. No obstant, la inscripció en cursos de formació becats amb algun tipus d'ajuda econòmica, els permet disposar d'una font d'ingressos, encara que sigui mínima, que garanteixi certa estabilitat en el procés.
- També han crescut les sol·licituds d'ajuda per a **conciliar la vida familiar i laboral,**

**Assumptes legals i d'estrangeria:** assessorament jurídic, regularització administrativa, informació sobre retorn...

**Formació i educació,** tant en persones adultes, com a la infància amb ajudes per material escolar, activitats extraescolars...

**Suport psicològic i social** davant la multitud de conflictes familiars i situacions crítiques.

### **Personal tècnic dedicat**

Durant el 2010 s'ha comptat amb dues treballadores socials de suport, a mitja jornada, a Maó i a Ciutadella, que han afavorit poder donar una millor atenció als usuaris.

També s'ha comptat amb una tècnica d'immigració i formació per Ciutadella, a través d'un contracte SOIB.

A Mestral Maó s'ha comptat també amb una educadora social de suport que s'ha dedicat a posar en marxa les formacions adaptades als certificats de professionalitat dels tallers de Botiga i de Magatzem.

### **Personal voluntari**

Hi ha serveis que no es podrien dur a terme sense comptar amb el personal voluntari, com són els d'infància i joventut i els tallers d'integració del programa d'immigració i formació.

**Obres casa d'acollida de Ciutadella** millor servei de CA (sala d'estar i habitacions adaptades per poder atendre a persones amb mobilitat reduïda) i creació d'espais multifuncionals per formació i accions polivalents de l'entitat).

### **Línies de feina i propostes de futur**

Es valora molt positivament el fet d'haver pogut augmentar el nombre d'ofertes formatives, tant de tallers d'integració com de cursos de formació. La possibilitat de que estiguin becats també representa una eina important per a poder donar respostes a les persones més necessitades.

Potenciar la figura de tècnic d'immigració i formació de Ciutadella per a poder millorar l'acció de la part de ponent.

A Mestral Maó, finalment es deixen de fer els certificats de professionalitat degut a les dificultats per a dur-les a terme i pel canvi en la normativa que marca la Conselleria de Treball i Formació del Govern. Es potenciaran altres accions com són les pràctiques no remunerades en empreses.

Possibilitat de la creació d'un pis d'estada temporal a Ciutadella, per a pal·liar les necessitats d'habitatge en persones amb dificultats d'inserció.

# PROGRAMA ACCIÓ DE BASE

El programa d'acció de base engloba els següents projectes:

- **ACOLLIDA I ATENCIÓ PRIMÀRIA:** és un servei d'acollida, d'escolta i atenció a tota persona o família que es troba en situació social de pobresa, exclusió i/o vulnerabilitat social.

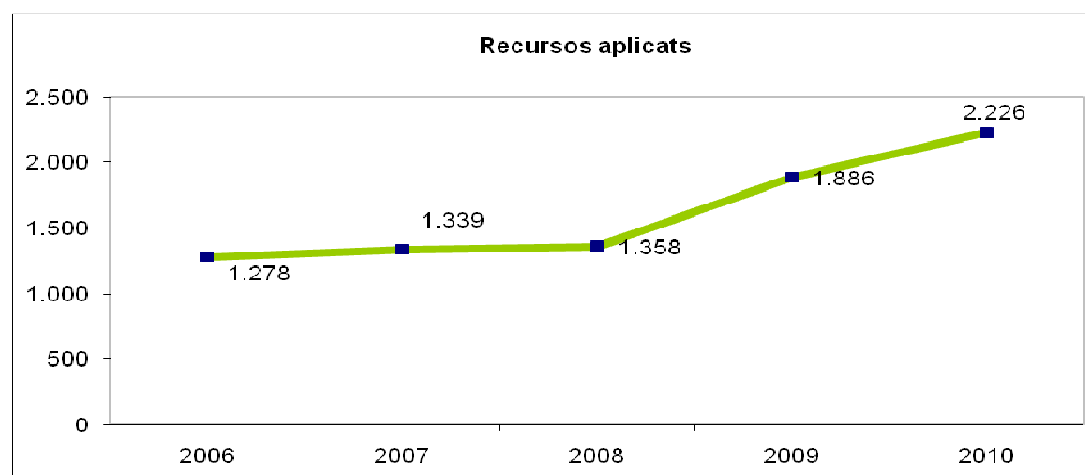
El principal objectiu és rebre, escoltar, atendre les necessitats bàsiques,...valorant la situació personal, econòmica, social, laboral i familiar de cadascun, i al mateix temps, posar en joc totes les possibilitats de les persones, els recursos de Càritas i de l'entorn.

Càritas Diocesana disposa de dos punts d'atenció a Maó i a Ciutadella. El 2010 s'ha reforçat de manera especial el contacte de la treballadora social, dinamitzant i acompanyant els grups de voluntaris d'acció social de les Càritas Parroquials.

Les activitats principals són:

- Informació, orientació, gestió de recursos.
- Valoració i prestació d'ajudes diverses, econòmiques puntuals i materials (roba, alimentació, mobles...).
- Elaboració de plans de treball individualitzats i acompanyaments.
- Visites a domicili.
- Derivació a altres serveis interns i externs de Càritas.
- Coordinació amb altres serveis, per tal de treballar en xarxa i millorar situacions individuals i familiars desfavorides.
- Activitats extraordinàries (campanyes de sensibilització: recollida de joguines, recollida d'aliments, dia de les persones sense llar, ...).

Persones ateses	799
Intervencions realitzades	1.709
Respostes aplicades	2.226
Ajudes d'aliments	911



**Valoració dels resultats:** Durant el 2010 s'ha atès a un gruix important de persones i famílies en situació de vulnerabilitat moderada o greu per incapacitat per fer front a les despeses bàsiques: alimentació, habitatge i subministraments. S'ha constatat un augment de famílies monomarentals amb fills, famílies amb infants i adolescents, persones soles, famílies autòctones, persones immigrants que es troben en situació regular (amb major mesura) i irregular (amb menor mesura). També és més important el retorn de famílies o persones que ja havien estat a Càritas i que després de processos d'inserció havien normalitzat la seva situació. Les sol·licituds són més complexes que fa un any i amb més dificultats per arribar a solucions a curt plaç.

Respecte les **ajudes concedides**, en el 2010 destaquem que **s'han aplicat 2.226 recursos, 340 més que l'any 2009 (un 18%).**

Les dades reflecteixen **les dificultats afegides de les persones/famílies ateses, amb un nivell de problemàtiques més greus.**

*Davant de la situació de crisi i de necessitat hem pogut comptar amb diverses subvencions específiques puntuals destinades a despeses per ajuts econòmics i beques, amb la finalitat de pal·liar alguns aspectes de la situació viscuda.*

*Des del segon trimestre de l'any, hem pogut disposar de dues treballadores socials de suport a mitja jornada a Maó i a Ciutadella, fet que ha suposat millorar la qualitat en l'atenció a les persones ateses.*

- **El Servei d'aliments** de Càritas funciona bàsicament amb els equips de voluntaris de les Càritas Parroquials dels municipis de l'illa de forma coordinada amb el servei d'acció de base de Càritas Interparroquial de Maó, Càritas Arxiprestal de Ciutadella i els serveis socials municipals. A Maó també es fa a través del SAC (Servei d'Aliments de la Caritat), gestionat en col·laboració amb les Filles de la Caritat i l'Associació Sant Vicenç de Paül.

És un programa que es dirigeix a persones i famílies amb necessitats econòmiques agudes o cròniques i que precisen d'ajuda alimentària periòdica o puntual.

El Pla d'ajuda als necessitats del FEGA (Fondo Español de Garantia Agraria, Ministerio de Medio ambiente, Medio rural y marino) és un sistema de repartiment d'excedents alimentaris de la UE, gestionat a Espanya a través de Creu Roja que s'encarrega de la seva distribució a les Illes Balears.

Zones	Famílies /persones amb dificultats econòmiques
Càritas Arxiprestal Ciutadella	642
Càritas parroquial Ferreries	119
Càritas parroquial d'Alaior	225
Càritas Interparroquial de Maó/SAC	630
Càritas parroquial Sant Lluís	105
Càritas parroquial des Castell	330
<b>Total</b>	<b>2051</b>

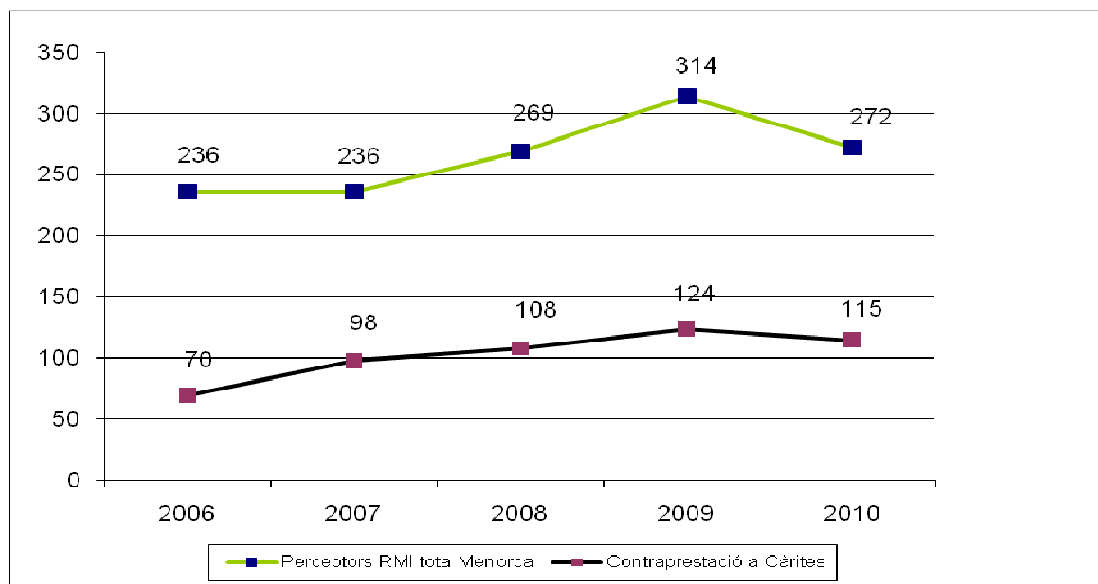
**Valoració dels resultats.** *Durant el 2010, el total de quilos rebuts per part del Banc d'Aliments gestionat per Creu Roja ha estat entorn als 39.000 quilos. Els productes subministrats han estat: arròs blanc, sucre, cacau, cereals infantils, pastes, viandes, galetes, farina, llet, llet de continuació, formatgets i formatge parafinat.*

*Apart d'aquests aliments, les Càritas parroquials i el SAC reben productes obtinguts de campanyes de recollida organitzades per Càritas Diocesana, associacions i entitats socials, supermercats, centres educatius, comerços, ajuntaments, compres parroquials i donacions particulars...*

**- RENDA MÍNIMA D'INSERCIÓ:** és un punt d'informació, orientació i derivació als diferents recursos propis del programa, o externs a ell, amb un plantejament inicial: la millora de la capacitat d'ocupació dels seus beneficiaris per les seves possibilitats d'inserció.

Es tracta de la gestió de la prestació mitjançant els serveis administratius de l'entitat, el seguiment social de les persones que han de fer la contraprestació en algun servei de Càritas (Mestral, botigues solidàries, centres oberts, cursos i tallers,...).

Perceptors de RMI a tota Menorca	272
Contraprestacions a Càritas	115



**Valoració dels resultats:** El nombre de persones que han rebut la RMI a tota Menorca ha estat inferior al de l'any anterior, tot i que han estat de més llarga durada. El 42'3% de les persones perceptores de RMI ho han fet a serveis de Càritas.

En relació a la **Renda Mínima d'Inserció (RMI)** podem remarcar la valoració positiva de la seva existència com a eina que ha permès desenvolupar i acompanyar processos de millora de persones i famílies per tal de sortir de l'exclusió social. Ara bé, la quantia de la prestació és insuficient, no tots els perfils de persones en situació d'exclusió social hi tenen accés, no estan prou clars els criteris de concessió, manca agilitat en la resolució i manquen recursos adients per accedir a la prestació. També cal posar l'accent en la manca de beques complementàries i d'ajudes al transport per a persones que participen en projectes formatius, la supeditació dels processos de les persones a les convocatòries i l'excés de burocràcia que generen.

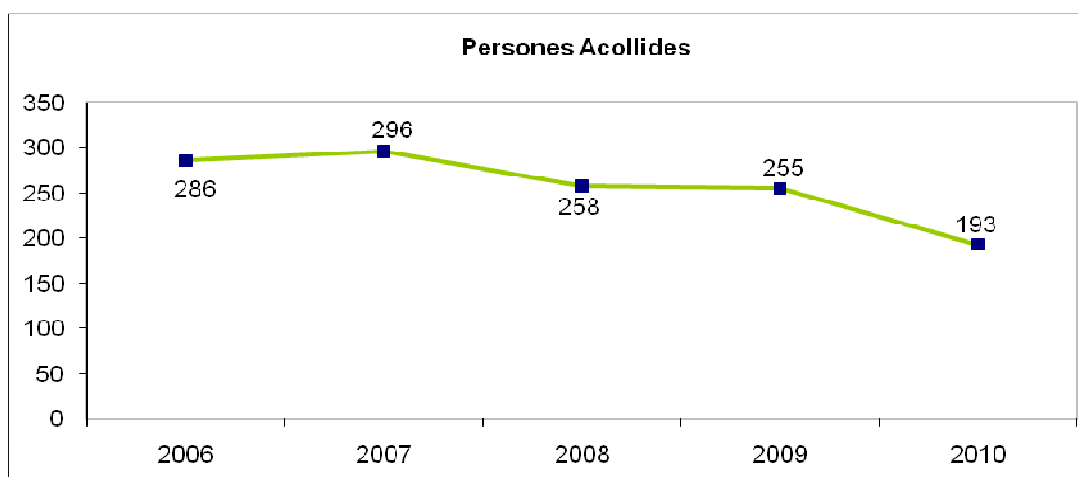
## - CASES D'ACOLLIDA (Sant Francesc de Maó i Casa d'acollida de Ciutadella).

Són un servei temporal que atén a persones que es troben temporalment sense habitatge o sense els recursos econòmics per accedir-hi. Disposen també de servei d'urgència per a víctimes de violència de gènere. L'objectiu general és cobrir les necessitats bàsiques d'aquestes persones per evitar que dormin al carrer. Les dues cases d'acollida, a Maó i a Ciutadella, disposen de 12 places cada una.

Les activitats principals:

- Donar allotjament temporal a Maó i Ciutadella.
- Servei de bugaderia, dutxes i menjador (sopar).
- Servei de menjador els migdies (a Maó).
- Activitats d'intervenció i seguiment individual de les persones acollides.
- Afavorir l'accés als recursos normalitzats i potenciar la seva participació social.
- Coordinacions externes amb els diferents serveis socials implicats.

Persones acollides	193
--------------------	-----



**Valoració dels resultats:** El nombre de persones acol·lides ha estat inferior al de l'any passat, augmentant per contra el temps d'estada al servei. Aquesta tendència a la baixa s'observa al llarg dels darrers anys, fet que indica les majors dificultats actuals per trobar una feina i poder independitzar-se dels serveis socials.

Durant aquest any s'han realitzat les obres de millora de la casa d'acollida de Ciutadella, que possibilitaran un millor servei per a les persones allotjades.

**- PISOS D'ESTADA TEMPORAL.** Es tracta d'un pis compartit per a quatre o cinc persones amb pocs recursos econòmics per accedir a un pis i amb poca o nul·la xarxa familiar i/o social. Així, aquest servei dona resposta a un habitatge digne a un preu assequible, l'ajuda mútua que es dona entre ells i que facilita la convivència i el compartir gestions. L'experiència d'aquest servei ens confirma que és un recurs de pas entre les cases d'acollida i l'habitatge autònom, amb caràcter transitori i amb un grau relativament baix de seguiment, assemblant-se en certs aspectes, a una situació propera a l'autonomia total. El Pis d'Estada Temporal d'Es Castell funciona des de fa tres anys i des de finals de 2010, n'estem preparant un a Ciutadella, en col·laboració amb la Fundació Rose de la CAM i l'ajuntament.

Persones allotjades	13
---------------------	----

**Valoració dels resultats:** El nombre de persones allotjades al Pis d'Estada Temporal d'Es Castell ha estat lleugerament superior al de l'any anterior, fet que s'explica perquè el temps d'estada màxim és de tres mesos i el servei ha estat més utilitzat durant tot l'any derivant-s'hi un nombre major de persones. La capacitat màxima del pis és de 4 persones.

# PROGRAMA ITINERARI D'INSERCIÓ I OCUPACIÓ

## Descripció dels matisos que la crisi ha plantejat a la nostra feina

El programa d'inserció i ocupació de Càritas Menorca és el programa específic que atén tot l'aspecte de la inserció sociolaboral, des de l'acollida, orientació laboral, els tallers de recerca de feina, cursos formatius amb beca, els tallers prelaborals de Mestral, els certificats de professionalitat, els treballadors d'inserció a l'empresa d'inserció TIV Menorca fins a la sortida de Càritas en un altre feina del mercat laboral. Es percep una sensació de canvi, inestabilitat, desmotivació, desesperació, i de manca de solucions, el que provoca que vagin canviant maneres de fer i actuar i es vegi la necessitat de prioritzar respostes de contenció i de cobertura de necessitats bàsiques, d'oci, de diàleg, de reconeixement de la dignitat...Es tracta d'aconseguir treballar en clau de procés personal, malgrat les dificultats actuals.

El perfil de persona ha canviat, augmentant les persones immigrants bàsicament amb problemes administratius, però no de desestructuració personal, persones majors amb experiència laboral a la construcció, serveis, indústria i que abans no havien tingut necessitat d'un recurs laboral.

Es constata que davant el col·lapse dels recursos de tot tipus, la participació als projectes formatius (tallers o projectes de més llarga durada) s'emmarquen més amb la cobertura de necessitats, a partir de la percepció d'una beca o de la RMI, que l'acompanyar i fer un procés cap a la inserció pel treball.

Són persones que responen a necessitats normalitzades, d'altres que tenen greus necessitats i que valoren el recurs, i també, persones que necessiten espais per a treballar/compartir les seves situacions.

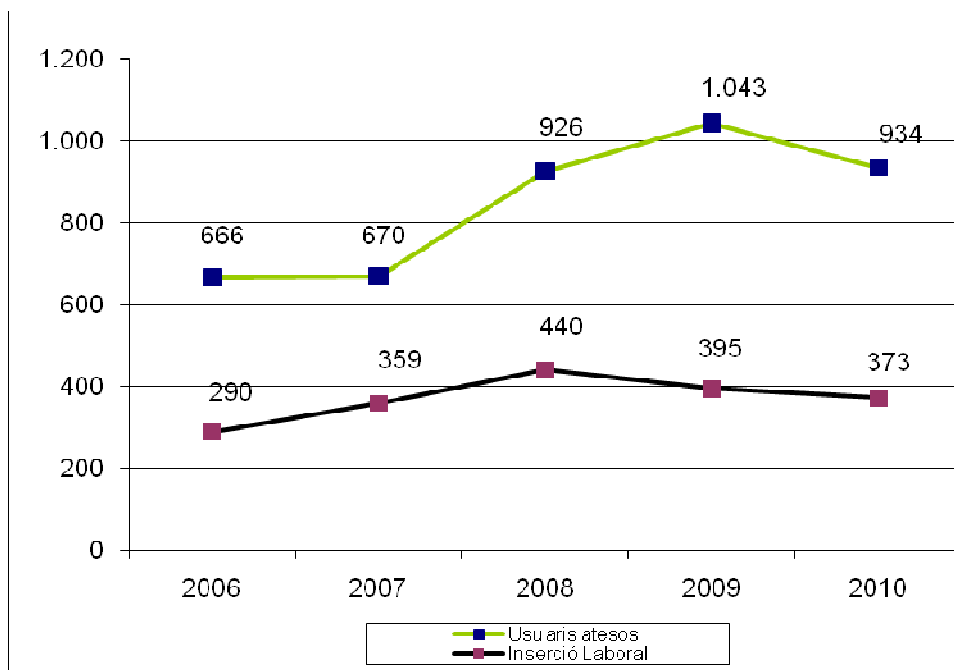
**El programa itinerari d'inserció i ocupació engloba els següents projectes:**

**- SERVEI D'ORIENTACIÓ I INTERMEDIACIÓ LABORAL:** és un servei que ofereix suport, assessorament i atenció directa a les persones que es troben en situació de recerca de feina. Des del servei, es dona assessorament i informació referent a recursos d'ocupació i formació, i sobre tècniques actives de recerca de feina amb l'objectiu de millorar els nivells d'empleabilitat de persones en exclusió o risc d'exclusió. A més, es gestionen algunes ofertes i es fa intermediació en empreses.

Càritas Diocesana té dos punts d'atenció, un a Maó i l'altre a Ciutadella.

Nº usuaris atesos	934
Insercions laborals	373





**Valoració dels resultats:** El nombre de persones ateses ha estat inferior a l'any anterior, quan l'augment ja havia estat bastant significatiu respecte als dos anys anteriors.

Després de passar pel servei, 373 persones han trobat feina, i això suposa casi un 40% d'insercions laborals. Una altra valoració important és que la major part dels contractes són de curta durada (entre 3 i 6 mesos), fet que impedeix el dret a prestació una vegada finalitzada la feina, provocant un encadenament de períodes de feina precària amb altres períodes de manca d'ingressos que agreugen les situacions de vulnerabilitat.

Per segon any consecutiu el nombre d'ofertes gestionades pel servei ha estat menor, així, hi ha hagut un descens de quasi el 40% en el nombre d'ofertes rebudes i un descens del 25% en el número d'ofertes cobertes respecte a l'any anterior.

**- CURS CAPI a Ciutadella:** El curs d'Aprenentatge Professional Inicial (CAPI), està impartit per Càritas i depèn de la Conselleria d'Educació del Govern Balear. Està dirigit a joves d'entre 16 i 21 anys, que no hagin obtingut el títol d'ESO. Els objectius que es proposen són aprofundir en les capacitats de formació bàsica per facilitar la incorporació al món laboral i possibilitar l'acreditació d'una qualificació professional de nivell 1 d'auxiliar d'Estètica.

Nº d'alumnes	13
--------------	----

**Valoració dels resultats:** Els resultats són molt positius i similars a anys anteriors, i se segueixen les directrius de la Conselleria d'Educació del Govern de les Illes Balears. Destacar el canvi de modalitat formativa en aquest curs escolar, que s'ha passat de fer Auxiliar de Perruqueria a fer Auxiliar d'Estètica. La durada del curs és de setembre a juliol.

### Nous reptes que ens exigeix aquesta situació en relació a l'acollida i a la intervenció

- Aconseguir que les persones no s'ensorrin, desmotivin davant les poques ofertes de feina i treballar per tal que es mantinguin actives, motivades, preparades, segures d'elles mateixes.
- Adaptació dels recursos a les necessitats reals i la creació de nous espais d'acollida, comunicació i formació.
- Treballar per una societat més oberta i acollidora, que afavoreixi la participació, que valori la persona com ésser complex que té necessitats complexes i que aporta valor més enllà de la seva feina.
- Treballar per a resituar les persones dins una nova societat, amb unes noves realitats laborals, socials i econòmiques..., haurem d'aprendre una nova manera de viure. De nosaltres també depèn que aquesta societat sigui més justa i fraternal, denunciant a la societat i a l'administració la realitat, a vegades amagada, de les persones que acompanyam, al temps que afavorim espais de participació dins la mateixa societat.

Davant la falta d'ofertes de feina, hem posat en marxa actuacions grupals amb persones de difícil ocupabilitat, hem incrementat la realització de pràctiques a empreses i la recerca d'oportunitats formatives dins recursos externs a l'entitat a més de realitzar actuacions formatives en ocupacions alternatives.

- Cursos de formació per a la capacitat professional: suport domiciliari, auxiliar de venda, operari de magatzem, formació en residus.
- Tallers de curta durada fonamentalment pràctics i per a l'adquisició d'habilitats socials: recerca de feina, economia domèstica, dinamització lingüística, informàtica, ...
- Els tallers prelaborals de Mestral, procés d'inserció laboral i social per mitjà de l'aprenentatge d'un ofici de recuperació de residus i formació en habilitats bàsiques sempre acompanyats d'un monitor/a i d'una educadora social (tutoritzacions): roba, reparació d'electrodomèstics, recuperació de la fusta, magatzem, botiga, camió, ...
- Operaris d'inserció en l'empresa TIV Menorca (tractament de residus voluminosos).

# PROGRAMA IMMIGRACIÓ I FORMACIÓ

El programa Immigració i formació engloba els següents projectes i accions:

**- INTERCULTURALITAT I CIUTADANIA:** Les migracions són un gran repte per a la nostra societat. Mitjançant el programa d'Immigració, Càritas dona suport a les persones que viuen entre nosaltres i treballa diferents accions i actuacions que tenen com a objectiu la integració de les persones nouvingudes, la normalització de la prestació de serveis, la cohesió social i la convivència.

Les principals accions s'agrupen en quatre àmbits:

A. ACOLLIDA i FORMACIÓ BÀSICA (tallers d'integració a Maó i a Ciutadella):

Es fan tallers d'integració que tenen l'objectiu d'afavorir les capacitats d'integració a les persones nouvingudes i també a les autòctones. Es fan tallers de català, castellà, alfabetització, anglès, informàtica, costura i manualitats, habilitats socials, tècniques de recerca de feina, etc...

B. FORMACIÓ OCUPACIONAL DE CAPACITACIÓ LABORAL

Es tracta de cursos formatius més específics per a millorar les capacitats dels alumnes per a poder inserir-se social i laboralment. Durant el 2010 s'ha fet un curs de suport domiciliari a Maó orientat a la inserció en un dels pocs filons de feina que en aquests moments encara té demanda: el servei domèstic, l'atenció i cura a persones grans. El curs té l'objectiu de facilitar eines i coneixements en aquests àmbits. S'ha impartit de manera intensiva 4 hores cada dia durant tres mesos i ha constatat de varis mòduls formatius: habilitats personals i relacions laborals en el qual es treballa l'elaboració del currículum i la recerca de feina; les tasques de la llar, cuina i neteja (roba, casa, compres, organització del temps...); i, qüestions de salut, de riscos per al treballador i atenció a les persones (nutrició, medicació, petites cures, malalties comunes, etc).

C. SUPORT I ATENCIÓ A ASSOCIACIONS IMMIGRANTS

Consisteix en el coneixement de les associacions d'immigrants existents a Menorca per donar-los-hi recolzament en el seu treball diari, acompanyant-les vers una integració integral i global cap a la societat menorquina.

D. SENSIBILITZACIÓ SOBRE EL FET MIGRATORI

Es fan accions de sensibilització a través de campanyes, exposicions, xerrades sobre el fet migratori, la interculturalitat, la reforma de la llei d'estrangeria, etc... També es duen a terme tallers a les escoles sobre Històries de vida, per als alumnes de primària i secundària de l'illa.

PARTICIPANTS	
Tallers d'alfabetització i castellà	52
Tallers de català	110
Tallers d'anglès	45
Tallers d'informàtica	54
Tallers de manualitats	17
Tallers de costura	14
Taller Ens coneixem	15
Curs Suport Domiciliari	15
<b>Total</b>	<b>322</b>

TALLERS I CURSOS	
Tallers d'integració	34
Curs Formació ocupacional	1

ACCIONS SENSIBILITZACIÓ	
Support a associacions immigrants	13 associacions/ 64 accions
Taller de sensibilització a les escoles: Històries de vida	25 alumnes
Participació en comissions tècniques	14 comissions

**Valoració dels resultats:** El nombre de persones que han pogut rebre formació a través de tallers d'integració ha estat superior al de l'any anterior. També el nombre de tallers ha estat superior, destacant que s'ha pogut disposar del servei tant a Maó com a Ciutadella, on s'han potenciat els tallers més demandats pels usuaris (castellà, català, anglès).

A Ciutadella s'ha comptat amb una tècnica de formació per dinamitzar els tallers, a través d'un contracte SOIB.

Durant el 2010 s'ha dut a terme un curs de formació ocupacional de suport domiciliari a Maó, que ha resultat ser una bona eina per a capacitar a les persones per a poder millorar les seves possibilitats laborals.

Al llarg del 2010 Càritas Menorca ha mantingut i consolidat els trets fonamentals del projecte Immigració, ciutadania i codesenvolupament.

- Espais oberts: punt de referència per a la població migrant que acaba d'arribar.
- Lloc de trobada, recolzament i servei, afavorint xarxa i ciutadania.
- Estreta vinculació i complementació amb totes les àrees d'actuació de Càritas.
- Coordinació amb totes els institucions i administracions que atenen la població migrant. Contractes freqüents tant formals com informals.
- Afavorir tots els mitjans que ajudin a la construcció d'una ciutadania més justa i humana.
- Important col·laboració de voluntaris qualificats a cada una de les àrees.
- Augment de la població jove, dels 25 a 45 anys.

## PROGRAMA INFÀNCIA I JOVENTUT

El Programa d'Infància i Joventut comprèn dos projectes, dirigits a infants i adolescents d'entre 6 i 16 anys d'edat:

- **REFORÇ ESCOLAR:** és un servei d'intervenció educativa adreçat a fillets/es que presenten endarreriment acadèmic i/o dificultats d'aprenentatge. Es treballa en petits grups, mitjançant la col·laboració de voluntaris que participen un o dos dies per setmana i que atén dos o tres fillets/filletes. Aquesta activitat es coordina amb els mestres i educadors dels centres escolars, i amb els serveis socials i/o psicopedagògics de Maó i Ciutadella, per establir el suport específic segons la necessitat de cada fillet/a, matisar el pla de feina que sigui més adient i valorar el procés de l'infant al llarg del curs.

Des de Càritas Diocesana es gestiona directament el reforç de Maó i de Ciutadella, ubicat a diferents parròquies, però també es fa reforç a les parròquies d'Alaior i de Ferreries.

<b>Al·lots i al·lotes participants</b>	135
<b>Voluntaris dedicats</b>	43

**Valoració dels resultats:** *El nombre de demandes ha augmentat, tot i que el nombre d'al·lots atesos depèn dels voluntaris i de la seva disponibilitat. Igualment, s'han pogut atendre més al·lots que en l'any anterior, tot i comptar amb un nombre menor de voluntaris.*

- **CENTRES OBERTS (Es Barracó a Ciutadella i Sant Francesc a Maó):** pretenen ser un recurs educatiu i un servei de reforç escolar favorable per l'adquisició d'hàbits de conducta saludables a través de l'oci, el temps lliure i l'esport, destinat a la prevenció i atenció del menor en situació de risc social fora de l'horari escolar. També pretén promoure l'educació de valors, la tolerància, la cooperació, la justícia, la igualtat,... entre els menors. Els dos centres tenen capacitat per acollir a 30 fillets cada un. El centre obert es Barracó està ubicat al barri de Dalt Sa Quintana de Ciutadella i el centre obert de Maó està ubicat a la parròquia de Sant Francesc.

<b>Al·lots i al·lotes participants</b>	142
<b>Voluntaris dedicats</b>	36

**Valoració dels resultats:** *Es comptabilitzen els al·lots participants a dos cursos escolars. S'ha atès a un nombre major d'usuaris respecte l'any anterior, és a dir, que hi ha hagut més altes i baixes als centres, tot i que les places sempre han estat totes cobertes. Destacar l'augment de les demandes i de les necessitats educatives dels nens que han participat.*

# ÀREA D'ECONOMIA SOCIAL I MEDI AMBIENT

Front la manifestació d'una crisi global (social, ambiental, cultural i de valors) que posa de manifest la manca d'eficiència i d'equitat del model econòmic imperant, l'economia social i solidària, amb exemples com la banca ètica, el cooperativisme o el consum responsable, mostra que és possible una economia regida per valors i orientada a la satisfacció de necessitats.

A més a més, en la difícil situació actual, les **empreses d'economia social i solidària** han mostrat més capacitat de resistència i més potencial de desenvolupament, i també estan aportant noves idees alternatives. Més resistència perquè en l'economia social ha hagut manco tancament d'empreses i més manteniment de llocs de treball, gràcies a una major productivitat, visibilitat, innovació i cooperació.

Tot i els seus valors, les empreses i iniciatives d'economia social i solidària es veuen obligades a competir en el mercat amb els seus productes o serveis, sense que sovint siguin reconegudes pels valors que aporten a la societat. En el cas de les Illes Balears, la participació de l'economia social registra un poc més del 9% en el conjunt de l'ocupació de les Balears, molt per davall de la mitjana del conjunt d'Espanya, que, per a les cooperatives i les societats laborals, ha significat el 24%.

A Menorca, Càritas és pionera en el desenvolupament de l'economia social i solidària, a partir de la unió entre la gestió ambiental (recuperació, reutilització i reciclatge de diversos béns de consum) i la inserció laboral, la difusió del Comerç Responsable, l'agricultura ecològica amb finalitat de suport a la inserció social, i altres iniciatives innovadores.

Pel que fa referència a les **empreses d'inserció** (EI), regulades per la Llei 44/2007, aquestes són un instrument de cohesió social a favor de la inserció laboral de persones en situació o risc d'exclusió social. Així mateix suposa una opció per les polítiques actives d'ocupació a favor dels col·lectius en situació de vulnerabilitat.

Càritas Menorca ha apostat per aquesta línia de promoció amb l'empresa d'inserció TIV Menorca, **Tractament Integral de Residus Voluminosos de Menorca**. No obstant, podem dir que aquesta modalitat d'empresa social encara li queda molt potencial de desenvolupament en la nostra Comunitat Autònoma.

Durant l'any 2010 s'ha continuat treballant en la professionalització dels tallers, la millora dels processos productius, la formació dels monitors i els itineraris d'inserció personalitzats per als usuaris.

Dins l'àmbit dels residus, Càritas porta a terme la gestió dels tallers prelaborals de Mestral, la gestió de l'Ecoparc de Ciutadella i el Punt Verd d'Alaior, la recollida de paper i cartró del casc antic de Ciutadella (fins al mes de juliol), la recollida, transport i emmagatzemament de residus perillosos (Càritas és gestor autoritzat per a la gestió d'aquest tipus de residus), i programes de sensibilització i conscienciació ambiental, tant per iniciativa pròpia com en col·laboració amb el GOB, a través del Consorci Mestral-GOB.

## PERSONES ATESES ALS TALLERS

	2009	2010
<b>Usuaris</b>	164	118
<b>Inserció Laboral</b>	26	13
<b>Reparacions Juvenils</b>	10	6
<b>Beca</b>	67	47
<b>RMI</b>	46	63

### Valoracions principals:

- Hi ha menys nombre d'*usuaris atesos*, perquè s'ha augmentat el temps d'estada en els diferents tallers de la majoria d'usuaris.
- Hi ha menys *insercions laborals* (és a dir, usuaris que hagin sortit de Mestral per una inserció laboral), perquè hi ha molt menys ofertes de feina.
- Hi ha menys reparacions juvenils, i aquesta dada no depèn de nosaltres, ja que ens arriben les derivacions des de reforma de menors.
- *Beca*: hi ha hagut menys beques, en concordança amb el nombre d'usuaris, per lo mateix, perquè hi ha hagut menys usuaris, però més temps d'estada dins els tallers com a participants.
- *RMI*: en canvi, en aquest cas, hem tingut més derivacions de persones de contraprestació de RMI, que ens han derivat des de la comissió de RMI del Consell Insular.

# TALLERS MESTRAL DE FORMACIÓ PRE-LABORAL



[www.mestralmenorca.org](http://www.mestralmenorca.org)

Aquest projecte va néixer l'any 1993 amb l'objectiu de promoure la inserció sociolaboral de col·lectius en risc o en situació d'exclusió social (persones sense feina i amb manca de formació), elaborant plans individuals per a la promoció i inserció a través de la gestió de residus. Mestral disposa de dues naus, una a Maó i l'altra a Ciutadella, que acullen els diversos tallers en els quals es realitzen activitats de transport i recollida d'estrís a domicili, també de reparació, restauració i reutilització dels béns voluminosos (mobles en general, electrodomèstics) i de roba tots donats de manera desinteressada per la població.

Altres tasques que es desenvolupen en aquests tallers són la sensibilització ambiental en temes de residus i consum responsable, la gestió de l'ECOPARC i recollida de cartró a la zona comercial de Ciutadella (fins al juliol).

La finalitat de tot ho explicat és aconseguir que les persones ateses desenvolupin hàbits sociolaborals bàsics (com puntualitat, disciplina, relació...), l'autonomia per a cercar una feina i les habilitats i actituds per a poder-la mantenir. De manera genèrica, es vol proporcionar al subjecte allò que, com a persona que forma part de la societat, li correspon per dret, amb la possibilitat de satisfer les seves necessitats bàsiques i la seva integració sociolaboral.



## VISITES ESCOLARS ALS TALLERS MESTRAL

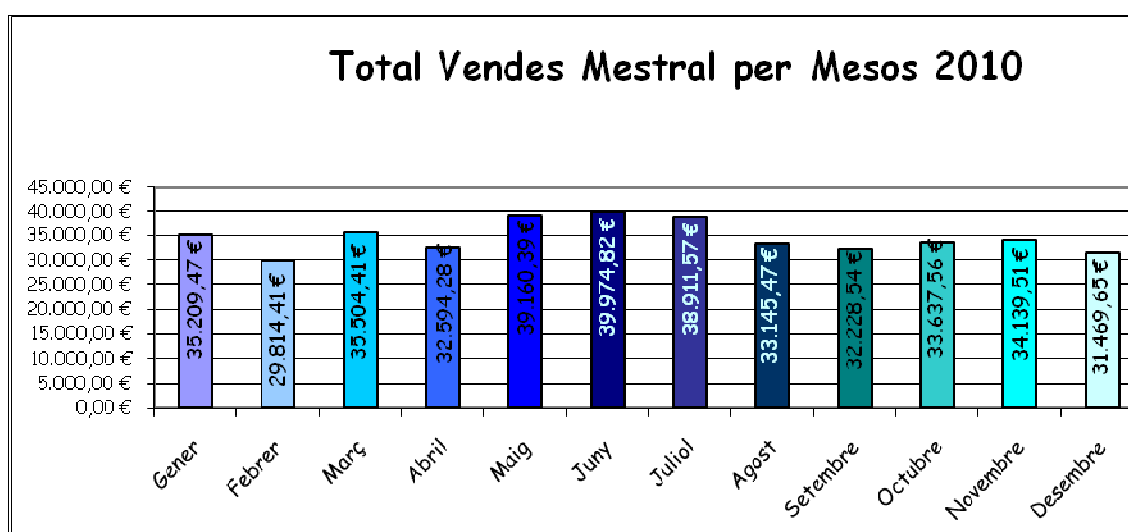
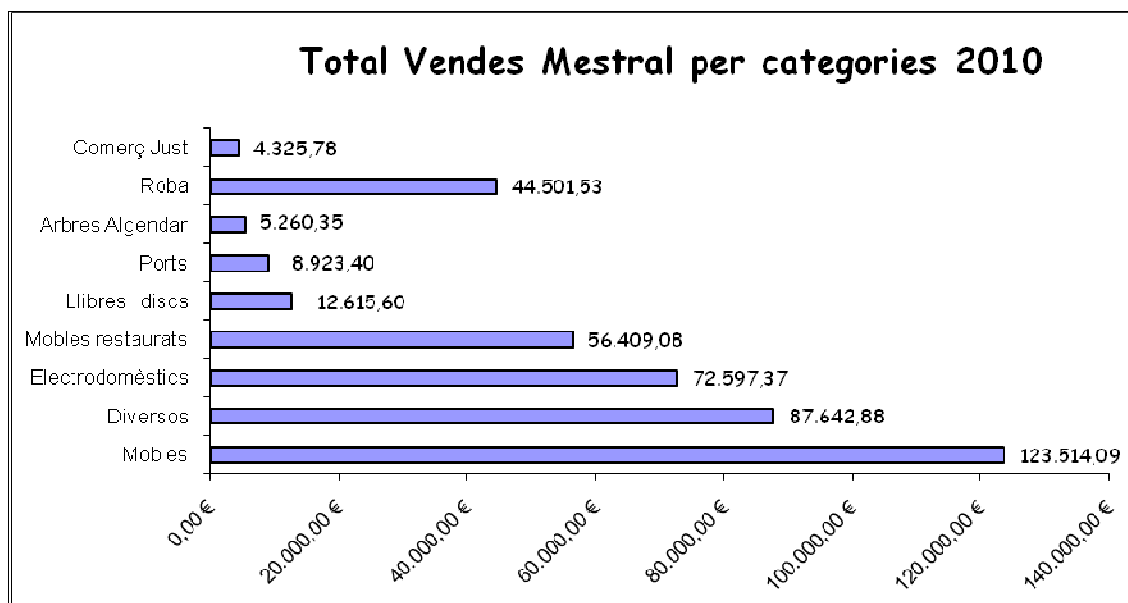
PROGRAMA	CENTRE	DATA	GRUPS	PARTICIPANTS
Obrint Portes (Ajt. Ciutadella)	CP Margalida Florit	10/11/2010	4tA	25
Salut Jove (CIME)	CP Sa Graduada	25/11/2010	2nA	25
Salut Jove (CIME)	La Salle Alaior	09/02/2010	2nA	24
Salut Jove (CIME)	PQPI M. Àngels Cardona	09/02/2010	CFGM	16

## DADES I GRÀFICS DE MESTRAL

### TAULA RESUM DE GESTIÓ RESIDUS:

Entrades (kg)			
671.302,30			
Reutilització (kg)	Reciclatge (kg)	Abocador (kg)	% de recup.
326.321,80	238.547,50	106.433,00	84,15
48,61%	35,54%	15,85%	

### INGRESSOS MESTRAL





# SERVEIS AMBIENTALS DE MESTRAL, SLU

Càritas va crear aquesta S.L. Unipersonal per tal de disposar d'una eina de gestió que pugui permetre desenvolupar serveis de l'administració i particulars amb l'objectiu d'oferir un treball estable a les persones amb especial dificultat d'inserció laboral.

Dins aquesta, destaca la gestió del Punt Verd d'Alaior. Gestió que es fa mitjançant una concessió administrativa, atorgada per concurs públic.



## DADES DEL PUNT VERD

### ENTRADES D'USUARIS:

	Entrades/mes	Usuaris/dia	Dies Obertura
<b>MITJANA</b>	905,33	29,06	30,25
<b>TOTAL ENTRADES</b>	10.864	356,99	363

### ENTRADES MATERIALS:

	Núm. Entrades
<b>TOTAL 2010</b>	30.793
<b>TOTAL 2009</b>	29.218
<b>Augment/Disminució</b>	+5,39%

### ENTRADES MATERIALS MES DESTACATS:

Material	Núm. entrades	%2010	%2009
Material No Recuperable	7.319	23.67%	24.00%
Paper – cartró	4.929	16.01%	15.82%
Envasos	5.060	16.41%	15.68%

# ARBRES D'ALGENDAR



[www.arbresalgendar.com](http://www.arbresalgendar.com)

És una altra de les iniciatives d'economia social de Càritas en la qual s'integren objectius socials (funciona com un taller d'inserció sociolaboral per a persones en risc d'exclusió social, persones sense feina i amb manca de formació) i, en aquest cas concret, objectius d'agricultura biològica i paisatgístics (recuperació i conreu d'arbres fruiters tradicionals de Menorca). Dins aquests objectius hi ha una vessant de sensibilització a la població en general, i a la escolar en particular, mitjançant un programa de visites concertades.

Aquest projecte pretén la recuperació de les varietats d'arbres fruiters de Menorca, que havien sofert un clar retrocés per l'aparició de varietats foranes. Amb aquest fi, es compta amb un viver per als planters, i diverses veles a la part mitjana del Barranc d'Algendar per al creixement dels arbres. Tota la producció és ecològica (Càritas és sòcia de l'Associació de productors d'agricultura ecològica de Menorca, i membre del Consell Balear de la producció agrària ecològica), i es realitza sota estrictes controls de qualitat.

Aquesta iniciativa, a més de contribuir a la conservació del patrimoni etnobotànic de Menorca, ajuda també a la recuperació de l'espai agrícola singular del Barranc d'Algendar, i a la conservació d'un patrimoni etnològic (parets, encadenats, canals de rec, safareigs, sínies, etc.) de gran valor. Per això hem creat un banc d'arbres de fruita de varietats autòctones, volem recuperar zones de conreu abandonades, comercialitzem la planta forestal i dels arbres de fruita, mantenim actualitzat el catàleg "Arbres d'Algendar" i som membres de Custòdia del Territori de Menorca i de la ICTIB.

Es vol aconseguir:

- Crear un espai adient per atendre usuaris que necessitin un espai obert i en contacte amb la natura per al seu desenvolupament i l'aprenentatge de tècniques de jardineria i agricultura ecològica.
- Recuperar un espai tradicional de producció de fruita.
- Produir i donar a conèixer varietats tradicionals d'arbres de fruita per evitar-ne la seva desaparició.



## VISITES ESCOLARS AL PROJECTE BARRANC D'ALGENDAR

ACTIVITAT	TIPUS ACTIVITAT	GRUPS	PARTICIPANTS
Conservació de les varietats locals de fruiters	Visita educativa- Ajuntament Ciutadella (2nESO Aula Externa)	1	7
Conservació de les varietats locals de fruiters	Mòdul-Missatges de la Biosfera-CIM	1	15
Conservació de les varietats locals de fruiters	CEP Margalida Florit-4t	2	48
Conservació de les varietats locals de fruiters	La Salle de Maó, 3er	2	17
Conservació de les varietats locals de fruiters	CEP Sant Lluís, 3er	3	55
Conservació de les varietats locals de fruiters	CEP Francesc d'Albranca 3er i 4t	1	24
Conservació de les varietats locals de fruiters	UAB	1	29
Conservació de les varietats locals de fruiters	IES J.M.Guàrdia, 1er-2on	6	79
Conservació de les varietats locals de fruiters	Sant Josep, 1er	1	25
Conservació de les varietats locals de fruiters	IES Pasqual Calbó, 2n	1	20
Conservació de les varietats locals de fruiters	Ajuntament de Maó	1	9
Conservació de les varietats locals de fruiters	La Salle d'Alaior, 2n	1	18
Conservació de les varietats locals de fruiters	St. Francesc de Sales-4t	2	48
Conservació de les varietats locals de fruiters	La Salle de Maó-5è	2	45
Conservació de les varietats locals de fruiters	IES Joan Ramis i Ramis- 1er	6	144
Conservació de les varietats locals de fruiters	EP Castell de Sta. Àgueda- 5è	2	39
Conservació de les varietats locals de fruiters	CP. Antoni Joan-6è	1	21

## CONSORCI MESTRAL – GOB

La feina en xarxa aporta moltes avantatges, com aprofitar sinergies per a aconseguir finalitats comunes. En el cas de les dues entitats que volien potenciar la seva relació eren el GOB i Càritas Menorca, concretament mitjançant el Taller Mestral perquè els unia la preocupació pel medi ambient. Aquest va ser el punt de partida, i els aspectes amb els que vam començar a fer feina conjuntament van ser en el camp del reciclatge, la recollida selectiva de residus i en l'allargament de la vida útil dels mateixos.

La relació entre ambdues entitats va anar creixent, fins que l'octubre del 2000 va néixer el CONSORCI MESTRAL-GOB amb l'objectiu de treballar a favor de la gestió més adequada dels recursos naturals de l'illa, promoció de l'educació ambiental (mitjançant campanyes de sensibilització), donant suport i defensant iniciatives orientades cap al bé comú del territori de Menorca. En l'actualitat, aquesta col·laboració s'ha ampliat amb la compra pública ètica i amb la sensibilització ciutadana i de bones pràctiques de consum responsable.



Dins el marc del Consorci, com a mínim es fa una acció a l'any. L'octubre de 2010, i com a continuïtat de les I Jornades de Consum Responsable, en les que es van tractar temes molt transversals pel que fa el consum de la societat, es van dur a terme les II Jornades de Consum Responsable per a seguir sensibilitzant sobre temes que no es van poder tractar.

Així doncs, aquestes II jornades de Consum Responsable, organitzades per Càritas amb la col·laboració del GOB mitjançant el Consorci Mestral-GOB, han prioritzat sumar esforços de les dues entitats co-formadores del consorci (Càritas-Mestral i GOB) per tal d'ampliar horitzons i públic.

El treball compartit en aquestes jornades ha permès que el GOB hagi donat més èmfasi a connotacions mediambientals del consum, en les quals l'entitat hi treballa directament, és el del consum de recursos com l'aigua (recurs estratègic global, però d'igual manera a Menorca), l'energia, etc. O sigui, es pretèn aportar una visió més completa del que suposa el consum humà, tenint en compte el consum de recursos bàsics i essencials en la vida d'una persona, com són l'aigua, l'energia, els aliments, etc. Igualment, Càritas-Mestral, continua aportant una visió més global, tenint en compte criteris socials i ètics en el consum, apart de mediambientals, donada la seva tasca relacionada amb residus, agricultura ecològica i inserció socio-laboral.

Dins aquestes II Jornades que es van dur a terme els passats mesos de setembre i octubre, es van desenvolupar un conjunt d'actes emmarcats dins d'una setmana dedicada al consum responsable. Aquestes, un any més, han constatat d'una sèrie de ponències, una taula rodona i un mostra de productes agroalimentaris i de comerç just. Així, es va convidar persones o diferents entitats de l'estat espanyol que estan duent a terme iniciatives interessants, ja sigui sobre consum d'aigua, energia, economia solidària, interferències nord-sud, etc. També hi va haver espai per a les iniciatives locals i així, la setantena de participants van poder conèixer de primera mà experiències tan interessants com la Cooperativa de productors ecològics de Menorca Econura, el Banc del Temps de Menorca, la Custòdia Pesquera en que treballa el GOB, i la iniciativa de S'Altra Senalla, "Ciutats pel Comerç Just".

Paral·lelament a les jornades, els assistents i més de dos-cents alumnes de diferents centres

de secundària de l'illa van poder gaudir de la divertida obra de teatre "No et consumeixis", de Xucrut Teatre.

Aquests actes, pretenen fer-nos reflexionar sobre les nostres prioritats del dia a dia, on moltes vegades la feina, el voler tenir, passa per damunt de les petites coses importants. Volem que tots siguem conscients de l'impacte del nostre consum, per a poder-lo fer, cada cop, més just i sostenible, en definitiva, més responsable.

Una segona actuació conjunta ha estat el curs agents sensibilitzadors en canvi climàtic a Menorca.

# ÀREA DE BOTIGUES SOLIDÀRIES

L'acció de Càritas a Botigues solidàries comprèn la reflexió, l'anàlisi, la formació i la sensibilització, entre altres activitats, en vistes a una transformació real de la societat.

Creiem que el nostre treball afavoreix la proximitat i l'acompanyament personal gràcies a la participació de voluntaris i voluntàries i també de personal contractat; també és molt important el treball en xarxa amb altres entitats socials, ja sigui a nivell de Balears o a nivell Estatal.

Les botigues solidàries de Càritas tenen com a missió promoure un consum responsable i una comercialització ètica basats en la justícia social i la responsabilitat personal; volem estendre els valors de la justícia i la transparència en la comercialització de productes provinents dels països del Sud i és per això que Càritas Diocesana de Menorca promou el **Comerç Just i l'educació per al desenvolupament** com a eines de cooperació. En el Nord, el comerç just promou el consum responsable i conscient de la ciutadania, perquè les nostres compres quotidianes tenen enormes conseqüències socials i ambientals sobre el planeta i sobre les comunitats d'altres països.

D'una altra banda també promovem el projecte “**de Mà a Mà**” és a dir, un comerç solidari i responsable dels productes treballats als tallers prelaborals d'inserció de Mestral com es la roba, per tal de mostrar una bona feina de conscienciació solidària i mediambiental. L'origen d'aquest projecte el trobam en les Càritas parroquials (es distribuïa gratuïtament entre persones i famílies amb dificultats econòmiques). Amb el temps aquesta tasca s'ha anat millorant i la roba que es recull ja sigui a les parròquies dels pobles o als nostres espais es posa a punt en els tallers de roba de Mestral per a la seva venda a les botigues amb l'ajuda del nostre voluntariat.

Al llarg del 2010, l'entitat continua demostrant que ambdues projectes són complementaris per a tot un cicle de consum responsable i hem sensibilitzat per mitjà de tallers educatius, visites a les botigues, servei de préstec de materials de informació i divulgació, desfilades de roba de segona mà, i per suposat estant presents a fires i diades per tal de donar a conèixer el nostre treball.

Creiem, volem i apostem perquè un treball constant i diari entre voluntaris i treballadors ens permetran millorar aquest servei adreçat a la societat menorquina.

# S'ALTRA SENALLA – COMERÇ JUST



El Comerç Just és una relació comercial fonamentada en el diàleg, la transparència i el respecte mutu, que cerca una major equitat en el comerç internacional. Contribueix a un desenvolupament sostenible i ofereix les millors condicions comercials de manera que assegura els drets dels productors i treballadors marginats, especialment dels països del sud.

A escala comercial vetllem pel bon funcionament del projecte, i el feim viable des de la convicció que no hi ha desenvolupament sostenible sense equilibri en l'aspecte econòmic.

Les botigues són ateses principalment pel voluntariat, en alguns casos amb el reforç de personal contractat. Pel que fa a la botiga d'Alaior, la seva gestió i aprovisionament són íntegrament realitzats pel voluntariat de la parròquia.

A les botigues de comerç just s'hi pot trobar una gran diversitat d'articles:

- Alimentació: cafès, infusions, pasta, fruits secs, espècies, sucre, xocolatades, mel, galetes, suc, entre d'altres; molts d'aquests amb certificació de l'agricultura biològica.
- Higiene i cosmètica: cremes corporals i facials, sabons i desodorants.
- Roba.
- Juguines.
- Papereria.
- Decoració i tèxtil per a la llar.
- Complements i bijuteria.
- Objectes de regal.

## **-Entre les activitats de comercialització destaquen:**

- Comercialització de productes de Comerç Just. Es distribueixen productes als punts de venda establerts a Ciutadella, Ferreries, es Mercadal, Alaior, Maó i punts integrats de l'Illa.
- Campanya de Nadal. Es va fer una exposició de cistelles de Nadal a les nostres botigues.
- Presència a fires, jornades, xocolatades i altres esdeveniments per tal d'augmentar la sensibilització, exposició i venda de productes.
- Servei de Càtering Solidari (amb productes de Comerç Just, locals i ecològics).

Les botigues són, a més d'un punt de venda, un espai privilegiat de sensibilització on els consumidors trobaran informació sobre el moviment del comerç just, sobre les seves característiques, sobre la procedència dels productes, etcètera.

**-Entre les activitats de sensibilització** que S'Altra Senalla de Càritas ha realitzat es destaquen:

- Tallers i activitats educatives adaptades als diferents grups d'edats i als cicles educatius des de primària fins a cicles formatius.



- Fires i taules informatives
- Xerrades formatives
- Berenars i degustacions de productes
- Càterings
- Banc de recursos audiovisuals
- Cines fòrums
- Formacions internes adreçades a voluntariat i a treballadors/es.

**-La Compra Pública Ètica**, es va constituir el 2009 per mitjà de la Xarxa de la CPE de les Illes Balears que coordina sis entitats, entre elles Càritas Menorca, amb la finalitat d'assessorar ajuntaments, consells insulars i consellers del govern en la implantació de criteris socials, ambientals i ètics.

Les organitzacions hem treballat coordinadament per poder cobrir tots els ajuntaments i administracions públiques. També hem fet algunes activitats conjuntes, com l'edició de material de difusió i organització de jornades conjuntes.

En aquest sentit, Botigues solidàries de Càritas és soci col·laborador de la campanya "*Ciudades por el comercio justo*", liderada a l'estat espanyol per IDEAS; es tracta d'un programa europeu que promou la incorporació del comerç just a tot el teixit municipal: ajuntament, escoles, que treballen el comerç just, botigues que distribueixen productes; tot amb l'objectiu de fer proper el comerç just a la ciutadania amb el compromís de totes les persones: ciutadans, empresaris, estudiants, educadors i responsables polítics.

#### **Ens trobaràs a:**

##### **Trobaràs Comerç Just a:**

*Alaior:* C/ Menor, 21; Cooperativa San Crispin; Bar Bon Jesus; Bar Es Forn

*Ciutadella:* C/ Plaça de la Concòrdia, Nau Mestral

*Ferrieres:* Botiga de roba "De ma a ma", botiga Ca Na Clara,

Supermercat Proxim, Pastisseria artesana Lluís Febrer

*Mao:* C/ Concepció 15; Mercat del Claustre del Carme,

Nau Mestral, Supermercat Suma, Sa Fruiteria

i Econura (Cooperativa Agrària Ecològica de Menorca)

*Sant Climent:* Comestibles Villalonga "Cas Tix"

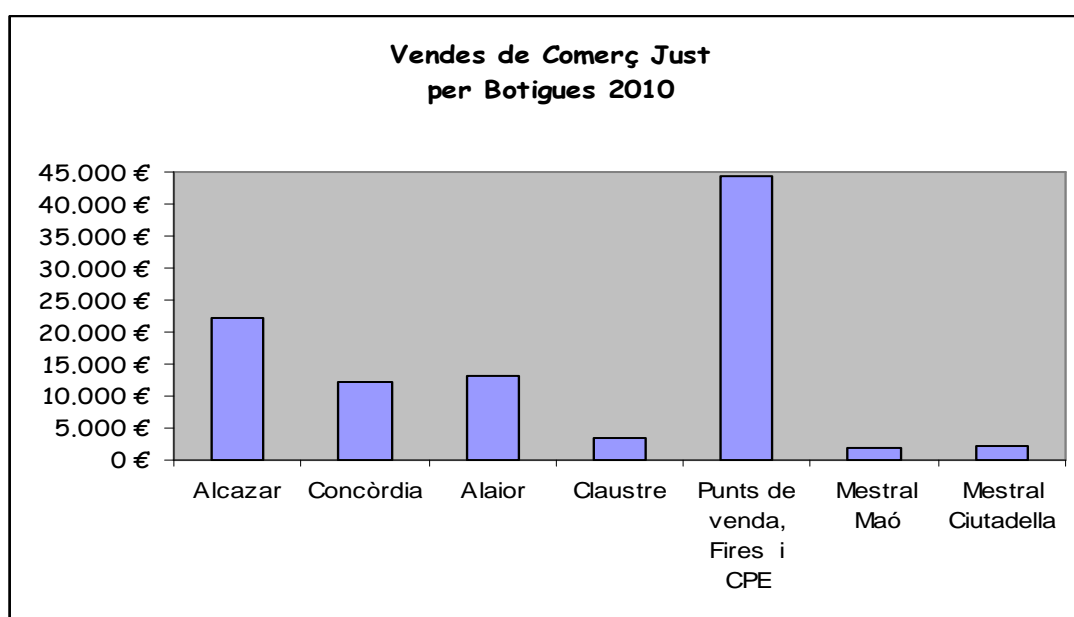
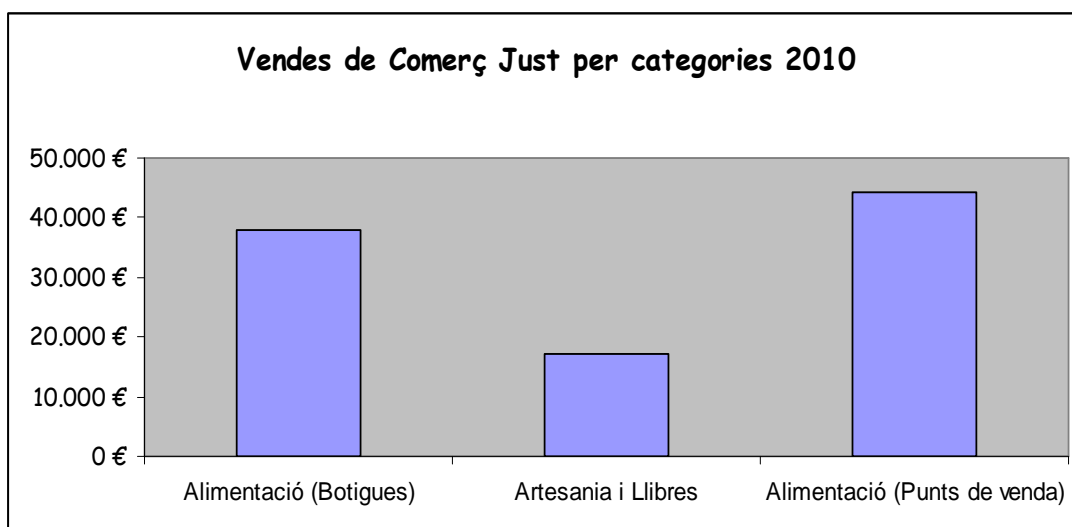
*Sant Lluís:* Botiga S'Ullastrar

*Es Migjorn Gran:* Cooperativa San Crispín

#### **INGRESSOS COMERÇ JUST**

Una gran part dels nostres ingressos és gràcies a la col·laboració dels punts de venda esmentats. En el següent gràfic es mostra com l'accessibilitat al producte fa possible una venda molt major.





### **Valoracions:**

*És cert que les vendes s'han vist ressentides perquè la crisi dels darrers anys també ha afectat la comercialització de productes de comerç just i els serveis de càterings, però el convenciment que aquesta és una alternativa vàlida per millorar la vida de moltes persones que tenen dret a treballar en condicions dignes a llocs llunyans, i que tenen molt més mitjans que nosaltres pel seu desenvolupament social i econòmic, ens obliga a no deixar de treballar en la difusió i a estendre el compromís amb el comerç just.*

**A nivell educatiu la demanda d'activitats ha crescut, volem destacar com a novetats:**

- l'edició de l'obra de teatre sobre consum responsable durant les II Jornades que es van celebrar els dies 1 i 2 d'octubre de 2010, amb el títol "No et consumeixis" de Xucrut Teatre. Aquesta obra mostrarà als alumnes de 3r i 4t d'ESO de diferents centres educatius de l'illa per mitjà de la quotidianitat d'uns personatges, les nostres prioritats al llarg del dia i com aquestes determinen la nostra manera de consumir.
- El taller d'alimentació al cycle formatiu amb el professorat del CFGM de cuina i gastronomia de l'IES M. Àngels Cardona, un taller de cuina per a descobrir les possibilitats culinàries dels productes alimentaris de comerç just i aliments locals i/o ecològics i un taller de comerç just.

- Berenars i berenetes solidàries als centres educatius de primària, acompanyats d'un taller pràctic.
- Visites a les botigues solidàries de Concepció i Concòrdia, per tal de donar a conèixer el comerç just als més joves i mostrar de prop les particularitats de la venda de productes.
- L'exposició "la nostra roba té tela" a diferents instituts de l'illa, acompanyat d'un documental "lo último de la moda", proporcionat per SETEM amb un debat posterior i una visita guiada de l'exposició.
- S'ha creat un servei de préstec de materials relacionats amb el consum responsable, la bona relació amb la comunitat educativa ha permès la publicació de material de sensibilització i quaderns de treball.
- Difusió als mitjans de comunicació, a més de l'emissió d'un programa de ràdio setmanal a la COPE, i un programa mensual a Onda Cero on l'equip de Comerç Just de S'Altra Senalla ha presentat les diferents iniciatives educatives i promou el comerç just i consum responsable com una eina més de sensibilització.
- Taules informatives i de venda als propis centres, fires i paradetes municipals.

*A **nivell institucional** el Comerç Just és tingut més en compte i la ciutadania s'interessa i participa de les activitats que s'organitzen i diferents establiments i organismes estan estudiant la seva col·laboració amb el projecte.*

- Apart dels càterings, s'ha contactat amb empreses convencionals perquè introdueixin productes de comerç just. Restaurants com Art's Café, La Murada, el Restaurant Royal preparant menús amb alguns productes de comerç just.
- També diverses escoles i APIMAS han introduït algun producte de comerç just als lots nadalencs o han celebrat xocolatades amb un toc solidari.
- Alguns pastissers de l'illa elaboren torrons i altres dolços amb sucre i xocolata de comerç just.
- Acord amb el geriàtric de Ciutadella per a introduir alguns productes a granel.
- Els ajuntaments des Mercadal, de Ciutadella, de Ferreries i de Maó han solidaritzat amb els productors del sud per mitjà dels caramels de reis, productes nadalencs i regals institucionals.
- Hem ofert informació, formació i assessorament sobre CPE i clàusules socials a les administracions públiques de Menorca (ajuntaments i consell insular), per mitjà de la realització d'una diagnosi de necessitats i línies de treball conjunt, entrevistes personalitzades, formacions gratuïtes (I Jornada de Contractació Responsable, II Jornada de CPS i Clàusules socials), a càrrec d'experts en la matèria.
- Hem fet un seguiment de les visites realitzades i hem tingut un contacte continu amb aquells ajuntaments i fundacions més afins a la incorporació de clàusules socials (18 trobades presencials, apart dels contactes telefònics i per mailing).
- Acompanyament de l'ajuntament de Maó per aconseguir el reconeixement de "Ciutat Justa" i que es va tenir el seu fruit amb l'aprovació plenària de la Declaració Institucional l'octubre de 2010. En tot moment hem comptat amb el suport i col·laboració de la regidoria de medi ambient i el grup d'AL 21 de Maó.
- Procés similar s'ha viscut amb la regidoria de serveis socials de l'ajuntament de Ciutadella, que està molt a prop de rebre el reconeixement de ser Ciutat Justa.

# DE MA A MA



La roba es recull a les parròquies i a la xarxa de botigues de Càritas. Als tallers de roba de Mestral se'n fa la selecció, reparació, neteja i posada a punt per a la seva venda a través de la xarxa de botigues, amb l'ajuda del voluntariat de Càritas, i també per ser distribuïda gratuïtament entre persones i famílies amb dificultats econòmiques. Aquesta activitat consisteix en tot un cicle d'educació per al consum responsable.

Tallers educatius i de sensibilització al taller Mestral.  
Desfilades de roba de segona mà.  
Formació específica pels agents (treballadors i voluntaris).

## **Els objectius assolits han estat:**

Educar en el consum responsable, conscienciar els clients de les botigues i tots els agents que intervenen en aquest projecte en la importància de reciclar, reparar i reutilitzar.  
Eixamplar l'horitzó pedagògic d'aquesta activitat.

## **Trobaràs de Mà a Mà a:**

*Ferreries:* Parròquia de Sant Bartomeu (antiga vicaria, Pla de l'Església).

*Mao:* Placa Reial, C/ Concepció, Nau Mestral i Mercat del Claustre del Carme.

*Ciutadella:* C/ Plaça de la Concòrdia, C/Puríssima i Nau Mestral.

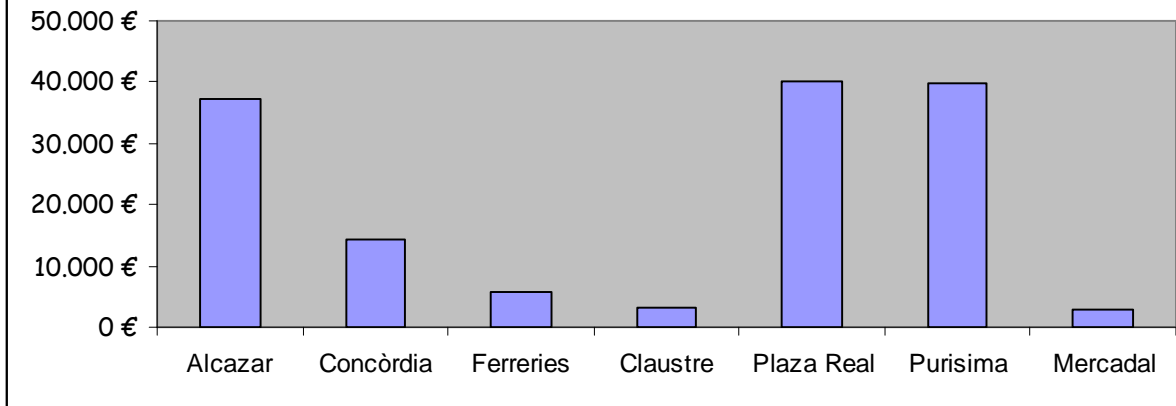
*Es Mercadal:* "Es cau" (baixos de l'església).

*Alaior:* Parròquia de Santa Eulalia.

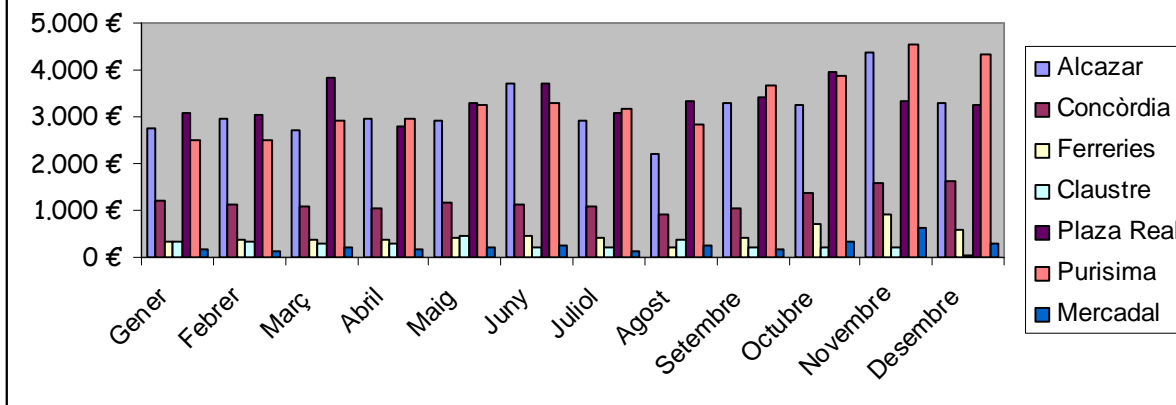
## **INGRESSOS DE MÀ A MÀ**

Una gran part dels nostres ingressos és gràcies a la col·laboració de les parròquies i del nostre voluntariat. I, per visualitzar millor la seva feina, hem fet dos gràfics, un ens mostra els ingressos per botiga, i l'altre, per mesos i botigues.

Vendes de Mà a Mà per botigues 2010



Vendes de Mà a Mà per mesos i botigues 2010



# ÀREA DE VOLUNTARIAT I SENSIBILITZACIÓ

A Càritas, les persones voluntàries són l'eix principal que permet que es desenvolupin projectes que d'una altra manera no serien possibles.

Un voluntari, una voluntària és aquella persona que ha descobert que hi ha gent que, pel motiu que sigui, no viu en condicions de dignitat o té alguna mancança, i vol fer alguna cosa per millorar aquesta situació.

El voluntari treballa per la justícia, per amor als altres. El fa feliç poder donar una part del seu temps per ajudar a millorar les situacions de desigualtat que pateixen moltes persones. El seu testimoni sovint coincideix a manifestar que reben més del que donen, ja que el voluntariat es relaciona amb altres persones, es fan amistats, es comparteixen moments i coneixen noves realitats.

L'objectiu de Càritas és la promoció integral de la persona, els nostres projectes van encaminats amb aquest sentit, lluitem per la justícia. Totes les persones voluntàries ens ajuden a assolir els nostres objectius d'arribar a quants més llocs millor i a fer més bona feina per donar una resposta digne a tothom.

La dedicació de les voluntàries i els voluntaris es reparteix en diferents camps en els quals Càritas incideix.

Trobam voluntariat en les parròquies en el servei d'aliments que gestionen, en els grups de suport a la gent gran en les diferents residències de l'illa, en els grups de suport de Mestral que són els encarregats de recollir la roba en els seus pobles i en els tallers de bosses reciclades. I en la Càritas Diocesana hi ha voluntariat en els diferents projectes de cada àrea. En l'Àrea Social hi ha voluntariat en els projectes d'infància i joventut i interculturalitat i ciutadania, en l'Àrea de botigues solidàries en totes les botigues de roba de 2ª mà i de Comerç Just, en l'Àrea d'economia social en algun projecte del Taller Mestral. I des de la Càritas Diocesana també gestionam dos grups de voluntaris i voluntàries que fan el seu servei a la residència del Consell Insular a Maó i al centre sociosanitari "Santa Rita" a Ciutadella, que aquest any 2010 s'ha consolidat un grup de voluntariat jove, d'al·lots i al·lotes d'entre 14 i 15 anys.

El voluntariat tant el parroquial com el diocesà, també participa en les activitats generals de l'entitat, i d'una manera destacada en les campanyes i en la presència de Càritas al carrer.

# ANIMACIÓ I DINAMITZACIÓ DEL VOLUNTARIAT

Consisteix en acompanyar el voluntariat de les Càritas Parroquials i dels programes de Càritas Diocesana. Fer el seguiment dels projectes que duen a terme, i també, incentivar-lo perquè generi de la realitat i demanda social.

L'objectiu darrer és aconseguir que tots els agents comparteixin missió, objectius, coneixements i experiències del quefer de Càritas.

- **Acollida, informació i orientació** de les persones que expressen el seu interès per col·laborar-hi com a voluntàries. Es facilita la seva incorporació en els serveis i projectes.
- **Tasques d'animació, formació i sensibilització** de la comunitat cristiana i la societat en general, donant a conèixer i promovent accions i compromisos davant situacions de vulnerabilitat i exclusió social.
- També es vetlla per la **formació del voluntariat** i l'acompanyament dels diversos equips de treball de les parròquies i arxiprestats.

## Valoració dels resultats

Durant l'any 2010 volem destacar:

- **Acollida nou voluntariat.** A partir de les demandes i necessitats dels diferents equips, s'incorpora el voluntari a un projecte concret. Per acompanyar les persones en el dia a dia en la seva tasca es promouen **espais d'intercanvi** amb l'objectiu que la persona no resti desvinculada de l'entitat i pugui anar aprofundint en aquells temes i habilitats més adients al servei que realitza.
- **La Jornada diocesana de voluntariat i treballadors**, celebrada el dia 30 d'octubre al teatre Salesià de Ciutadella. Ha estat la primera vegada que ens vam reunir treballadors i voluntaris. Va aplegar voluntaris de les diferents parròquies de la Diòcesi de Menorca i dels diferents programes de la Càritas Diocesana, juntament amb els treballadors. Durant l'acte va tenir lloc la **xerrada de Fidel García**, coordinador de l'equip d'acompanyament i acció en els territoris de Càritas Espanyola "**Les persones que treballem a Càritas**".
- **Espais de comunicació i reflexió** als tres arxiprestats de l'illa, mitjançant una metodologia participativa dels equips parroquials. Els temes principals han estat:
  - Durant el mes de Juliol es va fer un total de 3 trobades, dues a l'Arxiprestat de Ponent i una a l'Arxiprestat de Llevant, de les diferents Càritas Parroquials. Aquestes trobades van estar dirigides per na Beatriz Reparaz, psicòloga, i es va treballar i xerrar sobre l'acollida a les parròquies.
  - **Trobada de rectors i responsables de les Càritas Parroquials** dia 15 d'octubre 2010 al Toro. Es va presentar l'objectiu que el Consell va elegir per aquest curs 2010-2011, "L'acompanyament a les Càritas Parroquials". I es va començar a fer feina entorn a l'idea que és Càritas i per a que treballem. Aquesta idea s'ha anat treballant al llarg del curs.
  - **L'Assemblea Diocesana** 7 de maig de 2010, celebrada a Ferreries.
- **Trobades anuals** amb un caire més lúdic i festiu. Les més destacades van ser:
  - **La Trobada Anual de Voluntariat de Botigues Solidàries**, que va aplegar més de 120 persones al Recinte Firal des Mercadal, el dia 10 d'abril. Va comptar amb activitats tan diverses i lúdiques com: tallers, música popular, intercanvi de

receptes de productes de Comerç Just, desfilada de roba de segona mà i dinar comunitari.

- La **Trobada Anual del voluntariat de manualitats i bosses reciclades**, dia 4 de novembre 2010 a la Parròquia de Sant Antoni Maria Claret . Aquest any vam encetar la visita dels diferents tallers de bosses reciclades de Menorca.
- La **Diada Mundial de Comerç Just 2010** a Alaior dia 8 de maig.
- **Escola d'estiu** de Càritas Espanyola al Escorial (primera quinzena de juliol), participant en 3 tallers de l' Escola de Formació Social
- **Programa de Formació** entès com un procés continu d'aprenentatge i reflexió per permet revisar i millorar la nostra acció i per tant, els serveis duts a terme, de cara a poder donar una resposta més adient a les situacions experimentades pels mateixos voluntaris.

Càritas organitza sessions de formació agrupades en els següents apartats: inicial i bàsica i formació específica per àmbits de treball (animació gent gran, infància i joventut, acollida i acció social a les parròquies, botigues solidàries.

Les més destacades són:

- *Un total de 4 trobades, dues abans i dues després de Nadal, del voluntariat de botigues per preparar i revisar la Campanya de Nadal. Al llarg 2010 també s'han fet trobades, sobretot amb el nou voluntariat, per recordar les normes i xerrar de les diferents situacions que es poden trobar a la botiga.*

-*Programa d'infància i joventut, febrer 2010 s'ha realitzat una formació sobre el currículum escolar, realitzat per l'educadora especial Rosa Jofre.*

*maig 2010, s'ha desenvolupat una formació sobre tècniques d'estudi feta per l'animador sociocultural Jorge Lezaún.*

-*Programa de Gent Gran, en el més de febrer i maig es va realitzar dues formacions sota el títol "Ser gran amb dignitat" realitzada pel psicòleg social Jesús Barrasa.*

Municipi	Quantitat
Alaior	54
Ciutadella	80
Es Castell	17
Es Mercadal	13
Es Migjorn	2
Ferrerries	42
Fornells	1
Maó	100
Sant Climent	4
Sant Lluís	20
<b>TOTAL</b>	<b>360</b>

Programa	Quantitat
Acollida i assistència	43
Altres possibles serveis	29
Campanyes solidàries	25
Casa d'acollida	4
Centre Obert Sant Francesc	4
Cursos d'immigració	1
De mà a mà	82
Geriàtric	35
Reforç Escolar	18

Residència Gent Gran	25
S'Altra Senalla	59
Taller de bosses reciclades	36
Taller Mestral	8
Visita malalts	46
<b>TOTAL</b>	<b>360</b>

## GRUPS DE SUPORT I ACOMPANYAMENT COMUNITARI

Les Càritas Parroquials, representades per les comunitats cristianes, són el testimoni de vida d'aquestes comunitats davant de la pobresa.

Des de Càritas Diocesana s'intenta acollir les necessitats de les Càritas Parroquials, facilitant suport i orientació.

- L'atenció als últims d'una manera personalitzada.
- Establir criteris d'actuació comuns
- Potenciar la relació i el treball en Xarxa amb les Càritas Parroquials.
- Oferir espais de formació i eines de reflexió conjuntes.
- Promocionar i acompanyar el compromís de les comunitats i cadascun dels seus membres.

### ACTIVITATS:

**Acollida i l'acompanyament.** El servei d'acollida és un espai que pretén que la persona que hi acut se senti atesa, escoltada, acompanyada, a la vegada que se l'orienta i adreça al recurs que necessita (serveis socials municipals, altres serveis de Càritas Diocesana, etc.). El servei d'acollida esdevé la porta d'entrada que permet detectar necessitats i plantejar l'acompanyament o creació de nous serveis.

Els principals serveis desenvolupats per les Càritas Parroquials durant el 2010 han estat:

-**Servei d'Aliments.** Amb aquest servei es dona resposta a necessitats puntuals i concretes d'alimentació, al mateix temps que es reforça la vessant d'acompanyament i suport a les persones que se'n beneficien. L'ajut parteix sempre d'una valoració prèvia i derivació del Servei d'Acollida i Atenció de Càritas Diocesana.

-**Grups d'Animació a les persones immigrades.** Aquests tallers estan dirigits a la integració social dels nouvinguts dins la comunitat cristiana, així com a la sensibilització de la societat d'acollida.

Organitzen espais de reflexió i intercanvi, sessions de formació i eines d'habilitats socials i personals.

-**Les parròquies que desenvolupen aquestes accions són:**

- Atenció primària, animació i suport als immigrants. Una Illa pel Món de Ferreries, Sant Rafel de Ciutadella, Sant Francesc de Ciutadella, Santa Maria de Maó, La Concepció de Maó,
- Tallers de Tertúlia, Convivència i Amistat. Parròquia Santa Maria de Maó i Parròquia de Sant Francesc de Maó.



-Sensibilització comunitària. Les accions de sensibilització que es fan des de les comunitats cristianes destaquen pel compromís ferm dels voluntaris que fan possibles algunes accions de Càritas. Destaquen els serveis i projectes de:

-Servei de Bossa de feina, oferint tècniques laborals, recerca de feina i seguiments (Parròquia Santa Maria de Maó).

-Reforç educatiu per a infants i adolescents en les parròquies de Sant Bartomeu de Ferreries, Santa Eulàlia d'Alaior i Càritas Arxiprestal de Ciutadella.

<b>Voluntaris</b>	<b>Participants</b>
45	360

<b>ACTIVITATS ACCIÓ SOCIAL VOLUNTARIAT</b>	<b>Voluntariat</b>	<b>Beneficiaris</b>
Reforç escolar infants/centre obert	<b>5</b>	<b>40</b>
Classes català per a nouvinguts		
Grups animació immigrants	<b>19</b>	<b>55</b>
Visites domiciliàries	<b>39</b>	<b>154</b>
Animació residències i geriàtrics	<b>23</b>	<b>59</b>
Grups manualitats gent gran	<b>10</b>	<b>43</b>
Grups estudi i sensibilització comunitària	<b>11</b>	
Servei aliments i acollida	<b>13</b>	<b>458</b>
Repartiment recollida de roba	<b>1</b>	<b>3</b>
Grups botiga de roba	<b>24</b>	
Botiga comerç just	<b>21</b>	

## CAMPANYES DE SENSIBILITZACIÓ

A través la sensibilització es vol donar a conèixer l'acció de Càritas per facilitar que les persones i la societat en el seu conjunt es puguin apropar a la realitat de pobresa que viuen moltes persones i implicar-se en la millora de la seva qualitat de vida. Promovem l'impuls a la participació i el compromís solidari de la comunitat cristiana, de la societat civil, escoles, mitjans de comunicació...

- **Les campanyes de sensibilització** a les que hem participat durant l'any 2010 han estat les següents:
  - a. **La campanya del Corpus**, dia 11 de juny 2010.
  - b. **El Dia dels Sense Sostre**. Dia 28 de novembre amb el lema «**Cap persona sense drets. Cap persona sense llar.**» Al llarg de tot el mes de novembre van sortir una sèrie d'articles al diari "Menorca" on es feia pública la realitat del dia a dia dels sense sostre que hi ha a Menorca. També, gràcies a la col·laboració del pintor Josep Moncada, es van realitzar unes siluetes representatives d'una persona sense sostre i es van repartir per llocs cèntrics de Ciutadella i Maó, i així vam fer visibles els invisibles de Menorca.
  - c. **La campanya de Nadal. "Sense tu no som nosaltres"**. Durant el curs 2010-2011 Càritas espanyola vol posar en relleu la importància del nostre voluntariat. Que sense ell no fariem tots els projectes que feim.
  - d. **La campanya de recollida de menjar de Nadal**. Es tracta d'una campanya de recollida d'aliments per les famílies més necessitades de Menorca. Es realitza a tots els municipis de Menorca i l'aliment es replega a parròquies, supermercats i escoles.

- **Informació i Sensibilització**

Algunes Càritas Parroquials compten amb grups de sensibilització comunitària.

Càritas ha estat notícia en els diferents espais informatius de Menorca: premsa, ràdio, televisió menorquina i balear.

A través de les notes de premsa, els articles, els manifestos... Càritas ha fet palès el seu posicionament sobre l'eradicació de la pobresa, la situació de les persones sense llar, la realitat migratòria, la promoció del Comerç Just...

També compta amb una publicació interna Càritas Informa que es publica en els dos moments litúrgics: Nadal i Corpus.

Finalment, hem atès a les demandes d'informació de grups escolars, interessats, i hem participat en diverses mostres de solidaritat al carrer, en comissions de treball i taules municipals.

# PROGRAMA D'EDUCACIÓ EN VALORS

Va dirigit a al·lots i al·lotes del darrer Cicle d'Educació Primària, alumnes d'ESO i professorat i societat en general

Es pretén aconseguir:

- \* Reflexionar sobre la pobresa, les seves causes, mecanismes que la generen i les seves conseqüències.
- \* Sensibilitzar a favor de la pau, i contra les desigualtats.
- \* Conèixer i educar en valors alternatius als que s'imposen actualment: solidaritat, justícia, gratuïtat, servei, compromís, voluntariat...
- \* Conèixer què és i què fa Càritas.
- \* Visitar projectes i serveis socials de Càritas.
- \* Col·laborar en accions solidàries amb els qui més ho necessiten.
- \* Implicar-se en una acció voluntària.

## ACTIVITATS:

### **-Taller “El voluntariat és cosa de tots” dins el Programa del Consell Insular “Salut Jove” i el programa municipal de Ciutadella “Obrint Portes”.**

3 grups de 4rt ESO del IES Josep Maria Quadrado de Ciutadella.

4 grups de 3er ESO del IES Cap de Llevant de Maó.

2 grups de 1 er batxiller del IES Joan Ramis i Ramis de Maó.

2 grups de 4rt ESO del IES Maria Àngels Cardona de Ciutadella.

1 grup de 4rt ESO del Col·legi Sant Josep de Maó.

### **-Taller “El voluntariat és cosa de tots” dins el programa d'Educació en Valors de Càritas Diocesana de Menorca.**

1 grup de 5é, 6é de primària, 1 er i dos grups de 2n ESO del Col·legi Sant Francesc d'Assis de Ferreries.

Els grups de 5 é i 6 é de primària, i els grups de 1 er, 2n, 3er, i 4 rt ESO de la Salle d'Alaior.

2 grups de 1 er ESO del Col·legi La Consolació de Ciutadella.

2 grups de 4 rt ESO del Col·legi Francesc de Sales de Ciutadella.

-Desembre 2010 en Es Migjorn Gran, la xerrada **“La pobresa i acció i acció social de Càritas.”** A càrrec de na Tònia Florit, secretària general de Càritas Menorca.

-**Visita a l'edifici Calàbria**, on està ubicada l'oficina de càritas Maó, 1 grup de 6é de primària del Col·legi Sant Josep de Maó.

-**Visita a la botiga S'Altra Senalla de Maó**, 1 grup de 4rt ESO del Col·legi Sant Josep de Maó i de 2 grups de 4rt ESO de la Salle de Maó.

-**Desfilada de roba de segona mà**, per part de dos grups de 2n ESO de La Salle de Maó.

-**“Nous horitzons del voluntariat. Testimoni de voluntariat.”** A càrrec de Nadia Sanchez Humbert, catequista, i Vanesa Sintes, cooperant.

A dos grups de catequesi de Ferreries i Es Migjorn Gran i a un grup de 3er ESO del col·legi Sant Francesc d'Assis de Ferreries.

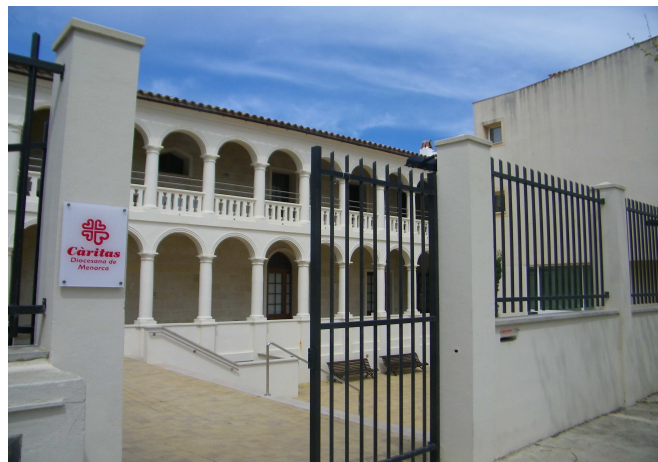
-**“Els reptes de la immigració”** A càrrec de na Mar Mirralles, tècnica de ciutadania i immigració de Càritas Diocesana de Menorca, a 1 grup de 4rt ESO del col·legi Sant Francesc d'assis de Ferreries.

# ELS SERVEIS GENERALS UNA EINA AL SERVEI DE L'ENTITAT

Els Serveis Generals són el conjunt de serveis tècnics i d'assessorament, de caràcter transversal, que sostenen el funcionament de totes les activitats de l'entitat.

Donen suport i assessorament a totes les àrees, a les Càritas parroquials, al voluntariat i al públic en general.

Mitjançant la correcta gestió de les persones que hi treballen, vetllem pel rigor, l'eficiència i la transparència en la gestió dels recursos.

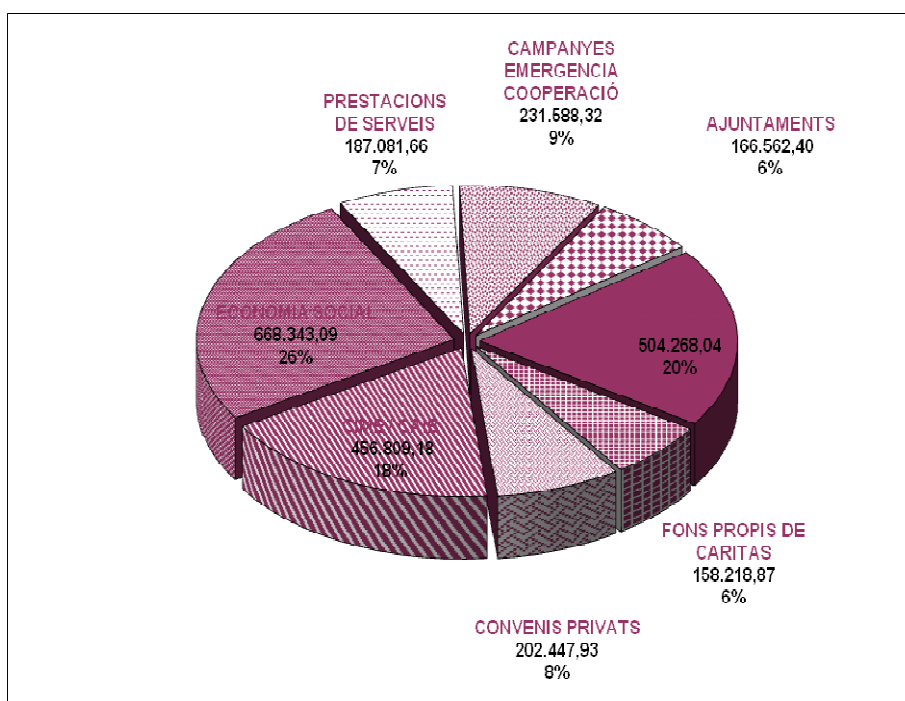


<b>DESPESES 2010</b>	
ÀREA SERVEIS GENERALS	472.239,33
ÀREA SERVEIS SOCIALS	727.545,68
ÀREA VOLUNTARIAT FORMACIÓ I SENSIBILITZACIÓ	67.911,57
ÀREA ECONOMIA SOCIAL I MEDI AMBIENT	800.027,61
ÀREA BOTIGUES SOLIDARIES	253.232,47
ÀREA COOPERACIÓ	231.588,32
<b>TOTAL DESPESES</b>	<b>2.552.544,98</b>

<b>INGRESSOS 2010</b>	
AJUNTAMENTS	166.562,40
FSE / IRPF	504.268,04
FONS PROPIS DE CARITAS	158.218,87
CONVENIS PRIVATS	202.447,93
CIME / CAIB	456.809,18
ECONOMIA SOCIAL	668.343,09
PRESTACIONS DE SERVEIS	187.081,66
CAMPANYES EMERGENCIA / COOPERACIÓ	231.588,32
<b>TOTAL INGRESSOS</b>	<b>2.575.319,49</b>

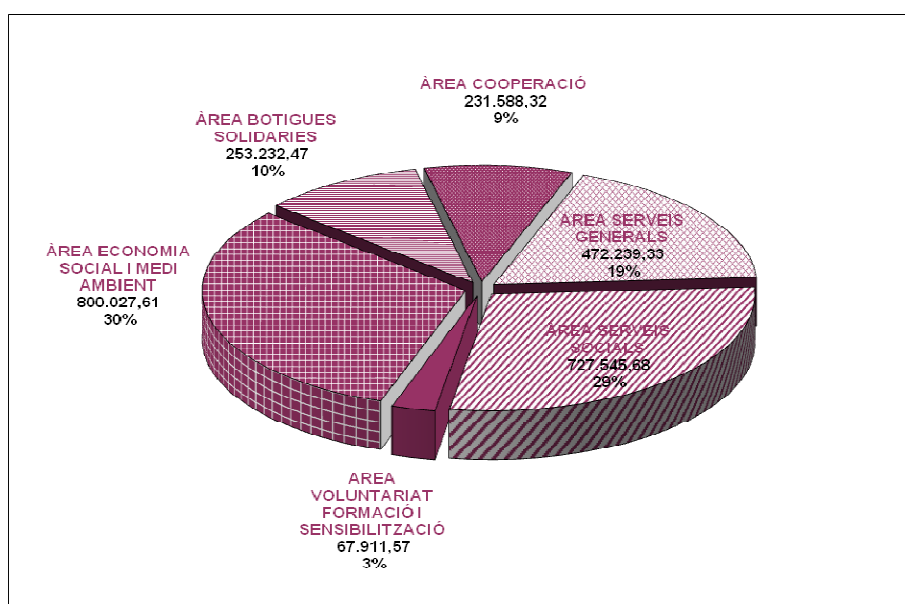
## INGRESSOS 2010

D'on venen els recursos que arriben a Càritas



## DESPESES 2010

On van els recursos que arriben a Càritas



<b>INGRESSOS</b>	<b>2.575.319,49</b>
<b>DESPESES</b>	<b>2.552.544,98</b>
<b>RESULTAT</b>	<b>22.774,51</b>

# ENTITATS PÚBLIQUES I FUNDACIONS QUE DONEN SUPORT A CÀRITAS

## ENTITATS PÚBLIQUES

FONS SOCIAL EUROPEU - PROGRAMA OPEATIVO LUCHA CONTRA LA DISCRIMINACIÓN  
MINISTERI DE SANITAT, POLITICA SOCIAL I IGUALTAT - IRPF09

### GOVERN DE LES ILLES BALEARS

[Conselleria d'Afers Socials, Promoció i Immigració](#)

Agencia de Cooperació Internacional

Conselleria de Turisme i Treball

Conselleria d'Educació i Cultura

### CONSELL INSULAR DE MENORCA

Departament de Serveis Generals i Treball

Departament d'Acció Social

Departament d'Esports i Cooperació Internacional

Departament de Cultura, Patrimoni, Educació i Joventut

Departament d'Economia i Medi Ambient

### AJUNTAMENT DE MAÓ

AJUNTAMENT DE CIUTADELLA

AJUNTAMENT DE MERCADAL

## FUNDACIONS

OBRA SOCIAL SA NOSTRA

OBRA SOCIAL LA CAIXA

OBRA SOCIAL BANCAJA

OBRA SOCIAL CAJA DEL MEDITERRANEO

OBRA SOCIAL CAIXA CATALUNYA

COLONYA, CAIXA POLLENÇA

CARITAS ESPAÑOLA